

Detaljbudget barn- och utbildningsnämnden 2022

2022-01-05



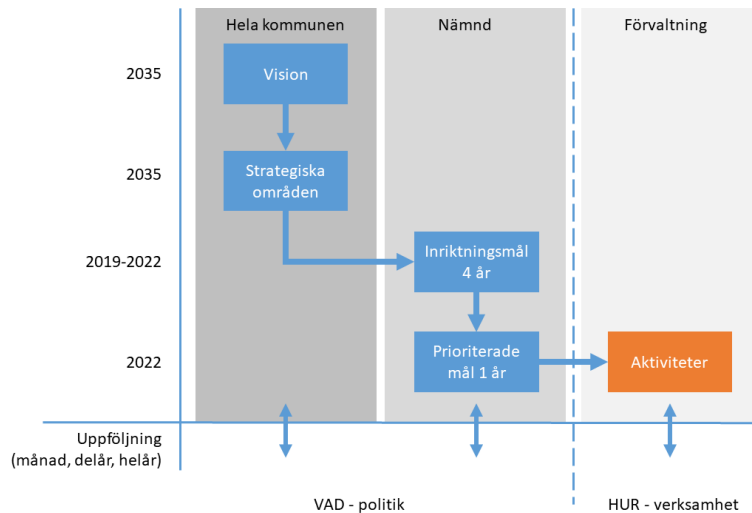
Innehåll

1	Tjörns kommuns styrmodell och budgetprocess	5
2	Visionen Tjörn möjligheterna ö hela året och för hela livet	7
3	Strategiska området	9
3.1	Kommunens strategiska områden och Agenda 2030.....	10
4	Strategiskt område – Vi bygger en miljövänlig kommun med hållbar samhällsutveckling	12
4.1	Inriktningsmål - Tjörn ska bli en bra miljökommun	13
4.1.1	Prioriterat mål – Tjörns skolor ska arbeta mot miljö kvalitetsmålen i Läroplan för grundskolan 2011 (lgr 11) och Läroplan för grundsärskolan	14
4.1.2	Prioriterat mål – Förskolan belyser vikten av förståelse för den egna livsstilens betydelse för miljön	15
5	Strategiskt område - Vi skapar välfärd och livskvalitet för alla	16
5.1	Inriktningsmål – Professionell och tillgänglig service med god kvalitet	18
5.1.1	Prioriterat mål – Öka andelen legitimerade förskollärare i förskolan.....	19
5.2	Inriktningsmål – Vi ska använda digitaliseringens möjligheter.....	20
5.2.1	Prioriterat mål – Öka tillgängligheten till förvaltningens verksamheter	21
5.3	Inriktningsmål – Delaktighet, inflytande och medbestämmande ..	22
5.3.1	Prioriterat mål – Barn och elevers upplevelse av delaktighet, inflytande och medbestämmande beträffande sin utbildning ska öka	23
5.3.2	Prioriterat mål – Barn och ungas röster ska stärkas	24
5.4	Inriktningsmål – Skapa möjligheter för ett gott liv	25
5.4.1	Prioriterat mål – Minska barngruppernas storlek i förskolan.....	26
5.4.2	Prioriterat mål – Ungas fysiska och psykiska hälsa ska stärkas	27
5.4.3	Prioriterat mål – Trygghetsskapande arbete för barn och unga ska struktureras	27
5.5	Inriktningsmål – Tjörns elevers kunskapsresultat ska vara höga jämfört med övriga huvudmän i Sverige.....	28
5.5.1	Prioriterat mål – Utveckla undervisning och lärmiljöer för att möta elevers olika behov och förutsättningar	29
5.5.2	Prioriterat mål – Öka likvärdighet i Tjörns grundskolor	29
5.5.3	Prioriterat mål – Skolnärvaron ska öka.....	30

5.6	Inriktningsmål – Människor ska ha möjlighet till egen försörjning	31
5.6.1	Prioriterat mål – Eftersträva möjligheten för vuxna att erhålla gymnasiekompetens	32
6	Strategiskt område - Vi använder ekonomiska resurser ansvarsfullt och hållbart	33
6.1	Inriktningsmål - God ekonomisk hushållning och ett effektivt utnyttjande av resurser	34
6.1.1	Prioriterat mål – Arbeta med kostnadsanalys av verksamheterna	35
7	Bilagor	36
7.1	Resultaträkning	36

1 Tjörns kommuns styrmodell och budgetprocess

Tjörns kommuns styrmodell bygger på principer för målstyrning. Målstyrning handlar om att styra verksamheter genom att sätta mål och följa upp dessa. I målen beskrivs vad som ska prioriteras – på lång och kort sikt – och vad resultatet ska vara.



Figur 1 Tjörns kommuns styrmodell. Vision, strategiska områden samt inriktningsmål beslutas av kommunfullmäktige. De prioriterade målen beslutas av kommunfullmäktige och/eller nämnd.

Målkedjan för Tjörns kommun börjar med visionen. Visionen gäller för hela Tjörns kommun fram till 2035.

Visionen bryts ned i strategiska områden – områden som kommunen valt att satsa extra mycket på för att visionen ska bli verklighet. Dessa områden är stora, långsiktiga och hållbara över en lång tid. Alla mål som sätts i budgetdokumenten utgår från de strategiska områdena.

I inriktningsmålen speglas den politiska viljeinriktningen för att nå visionen. Inriktningsmålen beslutas av kommunfullmäktige men delas ned till nämnder och styrelser. Inriktningsmålen bryts sedan ned i ettåriga prioriterade mål per nämnd och styrelse. De prioriterade målen beskriver vad som är prioriterat under budgetåret för att nå de uppsatta inriktningsmålen. Om kommunfullmäktige inte angivit prioriterade mål ska nämnder, utskott eller styrelser utforma prioriterade mål utifrån givna ekonomiska resurser och utifrån de tilldelade inriktningsmålen.

Det är önskvärt att målen så långt som möjligt formuleras på ett sätt som gör att vi kan mäta resultat över tid i delårsbokslut och årsbokslut. Det ska också vara möjligt att, så långt det går, jämföra oss med andra.

Till alla mål ska det kopplas en eller flera indikatorer. En indikator är ett mått som används i bedömningen av framgång i förhållande till uppställda mål. Varje indikator ska ha ett angivet målvärde. Indikatorerna ska ge signaler om hur väl vi uppnår eller är på väg att uppnå önskade resultat.

Kommunfullmäktige beslutar om indikatorer och målvärden för inriktningsmål och de prioriterade mål som finns i fullmäktiges budget. Indikatorerna för nämndens mål beslutas av respektive nämnd i samband med beslut om detaljbudget.

Kommunfullmäktige beslutar om budget och flerårsplan i juni månad. Beslutet omfattar inriktningsmål (4 år), prioriterade mål (1 år), resultatbudget (3 år), nämnd/verksamhetsramar (3 år), investeringsbudget (5 år), finansieringsbudget (3 år) samt budgeterad balansräkning (3 år). Utifrån kommunfullmäktiges beslut i juni ska varje nämnd fördela budgetramen inom sin verksamhet, göra prioriteringar samt besluta om nämndspecifika mål. Nämnden beslutar om detaljbudget senast i november månad.

Utifrån de mål och den detaljbudget som fullmäktige och nämnd formulerat och beslutat bestämmer sedan förvaltningarna

2 Visionen Tjörn möjligheterna ö hela året och för hela livet

Tjörn 2035 är en åretruntlevande ö för livets alla faser. Företagsamhet, småskalighet och närhet är våra kännetecken. Havet, det öppna landskapet och kulturen är våra unika värden.

Möjligheternas ö är samlingsbegreppet för Tjörns utvecklingsambitioner. Möjligheterna skapas genom förutsättningarna på Tjörn och genom ökad närhet till en växande och dynamisk Göteborgsregion. Ordet möjligheter handlar ytterst om en livsmiljö där varje individ kan utveckla sina ambitioner, idéer och drömmar.

En åretruntlevande ö för livets alla faser kräver en stabil befolkningstillväxt för att nå 20 000 invånare år 2035. Fler helårsboende och en jämnare befolkningsstruktur är nödvändigt för att klara framtida service och ha ett Tjörn som lever året runt. Särskilt fokus behöver därför ligga på förutsättningarna för yngre barnfamiljer att etablera sig. Det krävs strategiska insatser inom arbetsmarknad och näringsliv, boende och byggnation, infrastruktur och kommunikationer, kompetensutveckling, föreningsliv och social gemenskap, samhällsservice av hög kvalitet samt gott bemötande och god tillgänglighet. Delårsboende och besökare medverkar till att upprätthålla servicenivåer samt bidrar med idéflöden och kontakter som är mycket värdefulla för Tjörns utveckling.

Företagsamhet beskriver ett förhållningssätt till dagens och morgondagens utmaningar som bygger på en positiv inställning till människors egna förmågor att hantera sina livsbetingelser. Kommunen ska arbeta aktivt med insatser för ett företagsamt Tjörn. Insatserna ska stärka en hållbar utveckling ur ekonomiskt, socialt och miljömässigt perspektiv för ett livskraftigt näringsliv, föreningsliv och samhällsliv i övrigt.

Småskalighet som grundläggande kvalitet kräver en långsiktig medveten utvecklingspolitik för Tjörns orter. Utvecklingskraft skapas genom att alltid prioritera och fokusera på en hög kvalitet och samtidigt värna närhet i samhällsservice. Den goda dialogen kring både planprocesser och samhällsutveckling är viktig för förankring och delaktighet. Det finns en lång tradition att lita till den egna förmågan, bygga nätverk samt utveckla idéer och lösningar som är genuina och anpassade till förutsättningarna på Tjörn. Denna anda ska stärkas redan i skolan. Småskalighet innebär också insatser för mindre och medelstora företags-etablering och tillväxt.

Närhet innebär ökad närhet till dynamiken och utvecklingen i Göteborg och andra näraliggande kommuner genom bättre och snabbare kommunikationer och konstruktivt samarbete. Det innebär också fortsatt utveckling av den närhet mellan människor som är del av Tjörns kännetecken, genom aktivt stöd till arbetet med att skapa ett tryggt och säkert samhälle och till ett livaktigt och varierat föreningsliv. Närhet handlar också om närhet till en offensiv, professionell och tillgänglig kommunal verksamhet.

Havet, det öppna landskapet och kulturen tillhör Tjörns unika värden som ledande ö-kommun. Dessa värden behöver säkerställas långsiktigt men också tydliggöras och lyftas fram som en styrka i tillväxtarbetet. Kulturen är en viktig attraktionsfaktor för både boende och besökare. Det ursprungliga och autentiska, Tjörns själ, behöver vårdas och kommuniceras inte bara internt på ön utan också utåt. Kommunen behöver ha med dessa värden i sitt arbete med framtidsfrågor och sträva efter breda och långsiktigt hållbara politiska lösningar.

3 Strategiska området

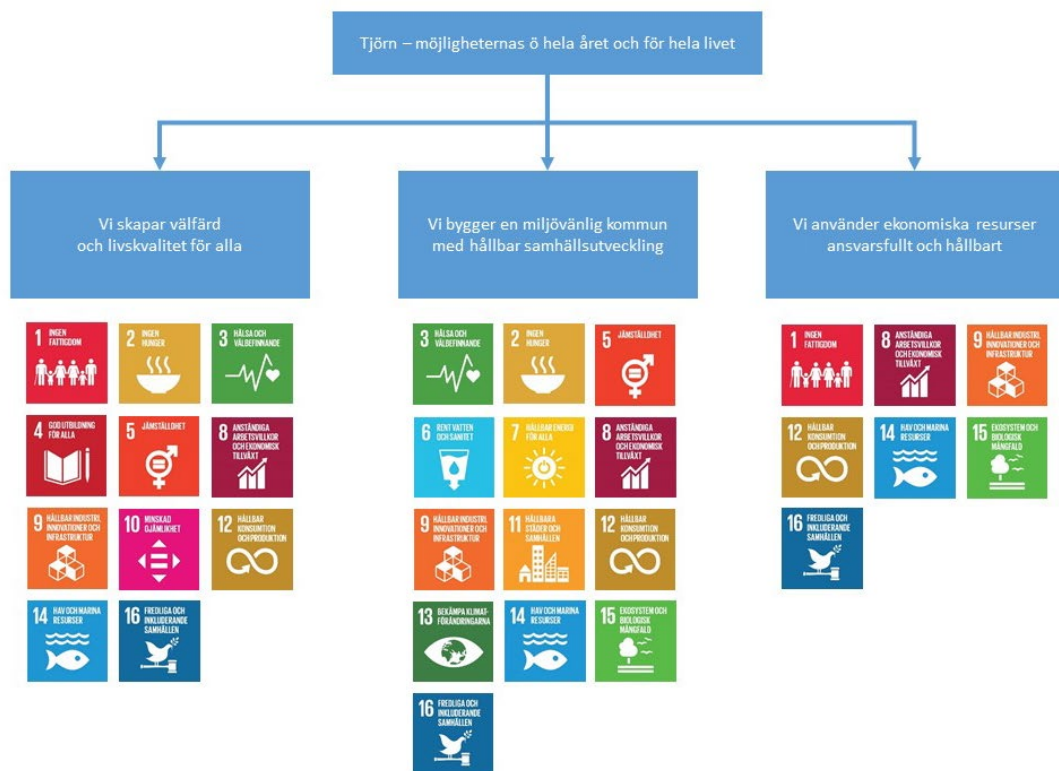
Utifrån visionen Tjörn – möjligheternas ö hela året och för hela livet har strategiska områden fastställts. De strategiska områdena är:

- Vi bygger en miljövänlig kommun med hållbar samhällsutveckling
- Vi skapar välfärd och livskvalitet för alla
- Vi använder ekonomiska resurser ansvarsfullt och hållbart

Inriktningsmål sorteras och presenteras i det fortsatta dokumentet under det strategiska område där de hör hemma.

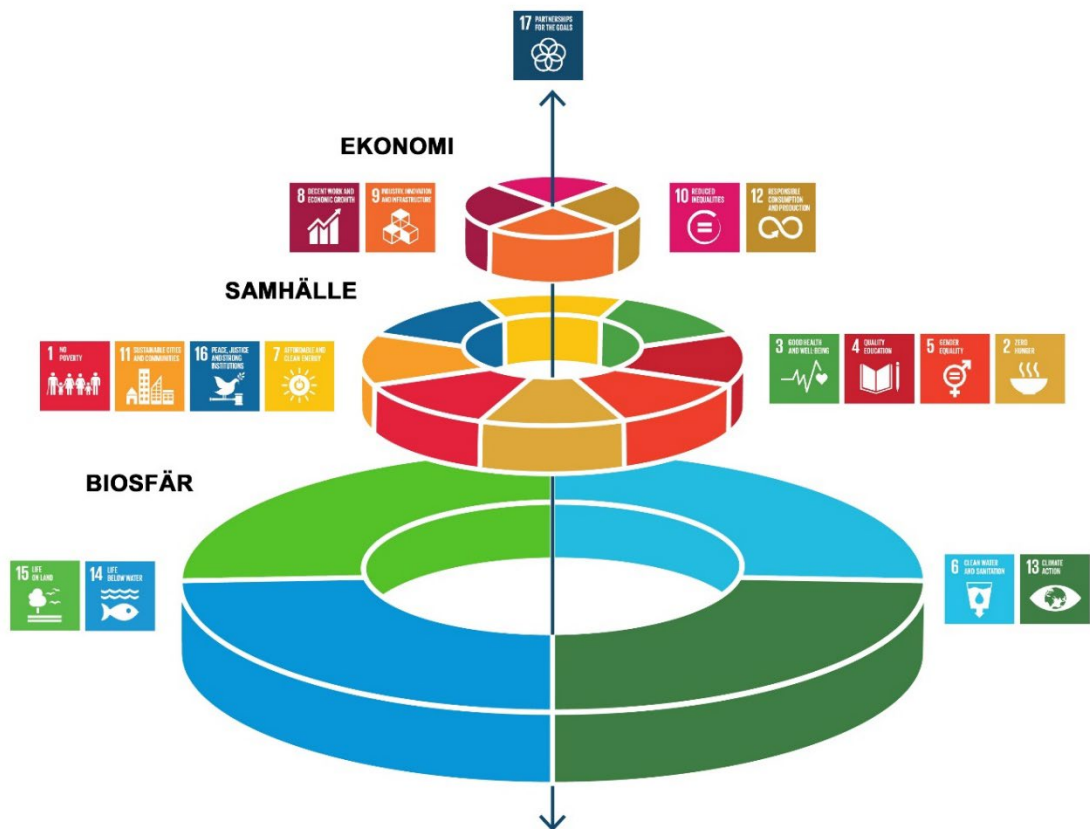
3.1 Kommunens strategiska områden och Agenda 2030

Tjörns kommun ska vara en hållbar kommun – ur alla hållbarhetsperspektiv. Vi ska vara hållbara socialt, ekologiskt och ekonomiskt. Hållbarhetsfrågorna ska löpa som en röd tråd genom alla våra verksamheter och vara som ett paraply för vårt dagliga arbete. Hållbarhet är inte en fråga som ska hanteras vid sidan om. Det är inte heller en fråga som vi kan hantera var och en för sig – i våra respektive verksamheter, nämnder eller styrelser. För att vi ska lyckas krävs ett gemensamt ansvar. Därför är samverkan mellan olika aktörer, såväl inom som utanför kommunen, nödvändig.



Figur 2 visar hur de 17 hållbarhetsmålen i Agenda 2030 kan sorteras under de tre strategiska områdena som Tjörns kommun har. Som man kan se i figuren kan många hållbarhetsmål kopplas till mer än ett av de strategiska områdena.

Ett annat sätt att titta på de globala hållbarhetsmålen är att se dem som en tårta eller sfär där man ännu tydligare ser att de olika hållbarhetsmålen hänger ihop med varandra. Miljön är det yttersta skalet som innehåller det sociala och som i sin tur innehåller det ekonomiska. Vårt samhälle kan således endast existera inom gränserna som naturens resurser sätter, på samma sätt som det ekonomiska systemet skapats av och existerar inom samhället. Utan ekologisk hållbarhet kan inte social eller ekonomisk hållbarhet åstadkommas.



Figur 3 De globala miljömålen som en "tårta" så som de presenterades av Johan Rockström och Pavan Sukhdev vid Stockholm EAT Food Forum 2016-06-13. Illustration av Jerker Lokrantz (Azote).

4 Strategiskt område – Vi bygger en miljövänlig kommun med hållbar samhällsutveckling

Tjörns kommun ska vara en ekologiskt hållbar kommun. Vi vill minska vår klimatpåverkan genom ett ansvarsfullt, balanserat och medvetet nyttjande av våra gemensamma naturresurser. Vår sårbarhet kopplat till klimatförändringar ska minska och vi vill verka för att skydda biologisk mångfald på land och i våra hav. Våra hav och marina miljöer ska vara friska och välmående. Naturen, havet och de öppna landskapen är Tjörns kommuns unika värden och de ska bevaras och säkerställas.

Vårt arbete i miljöfrågorna ska böttna i såväl de globala hållbarhetsmålen i Agenda 2030 som i de regionala- och nationella miljömålen. En hållbar utveckling baseras på ett gemensamt ansvar. Därför är samverkan mellan olika aktörer, såväl inom som utanför kommunen, nödvändig för att nå framgång.

Tjörn ska satsa på ett hållbart brett utbud av boendeformer samt ge förutsättningar för ett expanderande näringsliv. Vi ska sträva efter att ge alla möjlighet att leva och verka i goda klimatsmarta bostäder och lokaler. Hållbar samhällsutveckling är en väv där bostäder, arbetsplatser, infrastruktur, service, mötesplatser och människor skapar komplexa sammanhang. Det är därför viktigt att inte planera bostäder och mark för företag frikopplade från övriga samhällsstrukturer utan i stället sträva efter att sätta in dem i ett sammanhang.

Vi vill stimulera miljösmart konsumtion och har därför ett hållbarhetsperspektiv i våra upphandlingar. Vi ska effektivisera vår energianvändning och minska förbrukningen av fossila bränslen inom kommunens samtliga verksamheter.

Kommunikationer till, från och på Tjörn ska fungera väl. Man ska kunna ta sig till jobb, aktiviteter, skolor och vänner såväl inom som utanför Tjörn. Detta är en fråga som på ett eller annat sätt berör många av våra kommunala verksamheter och som vi behöver kraftsamla omkring. De lösningar som tas fram behöver vara långsiktigt hållbara och innefatta såväl fasta förbindelser som kollektivtrafik, pendlarparkeringar, gång- och cykelvägar samt omfatta såväl persontrafik som godstrafik. Samverkan med andra aktörer kopplat till detta är en förutsättning och arbetet med att påverka och samverka med andra aktörer sker på fler nivåer.

4.1 Inriktningsmål - Tjörn ska bli en bra miljökommun

Delas till samtliga nämnder och styrelser

Tjörn ska vara en bra miljökommun. För att vi ska nå dit krävs tydliga prioriteringar samt ett strukturerat, systematiskt och långsiktigt arbete. Miljö och hållbarhetsarbetet skär genom kommunens samtliga verksamheter och kräver därför samverkan och att alla bidrar.

Vi ska enligt riksdagens beslut arbeta för att Sverige senast 2045 inte ska ha några nettoutsläpp av växthusgaser till atmosfären. Detta innebär ett aktivt arbete med omställning kopplat till bland annat transporter och kommunikationer samt produktion av förnybar energi. Tjörns kommun ska möjliggöra etablering av laddstationer för elfordon.

Samtliga verksamheter inom Tjörns kommun ska aktivt arbeta med verksamhetsutveckling för att bidra till att de globala ekologiska hållbarhetsmålen ska uppnås. Det handlar framför allt om att bidra till måluppfyllelse till Agenda 2030-målen "Rent vatten och sanitet för alla", "Hållbar energi för alla", "Hållbar industri, innovationer och infrastruktur", "Bekämpa klimatförändringar", "Hav och marina resurser" samt "Ekosystem och biologisk mångfald". Även arbete med andra mål som t ex "Hållbar konsumtion och produktion", "Hållbara städer och samhällen" samt "God hälsa och välbefinnande" kommer sannolikt att kunna innebära positiv påverkan på vår ekologiska hållbarhet.

Indikatorer	Mål 2019	Mål 2020	Mål 2021	Mål 2022
Placering på Miljöaktuells ranking	115	100	120	100
Ekologiska livsmedel i kommunens verksamhet under hela året enligt Ekomatcentrum, andel (%)	28	30	32	35
Insamlat hushållsavfall totalt, kg/person		521	521	521
Laddstationer i kommunen, minst antal		2	4	6

4.1.1 Prioriterat mål – Tjörns skolor ska arbeta mot miljökvalitetsmålen i Läroplan för grundskolan 2011 (lgr 11) och Läroplan för grundsärskolan

Svenska skolan berörs i olika delar av de globala hållbarhetsmålen i Agenda 2030. Miljöundervisning och lärande för hållbar utveckling är inskrivna i läro-, kurs- och ämnesplanerna. Miljö och hållbar utveckling är inte ett eget ämne i grundskoleutbildningen. Tanken är att miljö- och hållbarhetsperspektiven jämte de historiska, internationella och etiska perspektiven ska genomsyra all undervisning oberoende av ämne.

Genom ett miljöperspektiv får eleverna möjligheter både att ta ansvar för den miljö de själva direkt kan påverka och att skaffa sig ett personligt förhållningssätt till övergripande och globala miljöfrågor.

Undervisningen ska belysa hur samhällets funktioner och vårt sätt att leva och arbeta kan anpassas för att skapa hållbar utveckling.

Skolans mål är att varje elev visar respekt för och omsorg om såväl närmiljön som miljön i ett vidare perspektiv.

Skolan ska ansvara för att varje elev efter genomgången grundskola har fått kunskaper om förutsättningarna för en god miljö och en hållbar utveckling.

Skolan ska ansvara för att varje elev efter genomgången grundskola har fått kunskaper om och förståelse för den egna livsstilens betydelse för hälsan, miljön och samhället.

Utifrån sina förutsättningar, samt när förutsättningar ges till samverkan med andra aktörer, arbetar skolorna för att Tjörn ska bli en bättre miljökommun.

Indikatorer	Mål 2022
Enheter inom grundskolan som arbetar med minst två aktiviteter kopplade till något av de åtta nationella miljömålen som kommunfullmäktige prioriterat för Tjörn, antal (st)	7

4.1.2 Prioriterat mål – Förskolan belyser vikten av förståelse för den egna livsstilens betydelse för miljön

En positiv framtidstro ska prägla utbildningen i förskolan. Utbildningen ska ge barnen möjlighet att tillägna sig ett ekologiskt och varsamt förhållningssätt till sin omgivande miljö och till natur och samhälle. Barnen ska också ges möjlighet att utveckla kunskaper om hur de olika val som människor gör kan bidra till en hållbar utveckling såväl ekonomisk och social som ekologisk. Utifrån sina förutsättningar samt när förutsättningar ges till samverkan med andra aktörer, arbetar förskolorna för att Tjörn ska bli en bättre miljökommun.

Indikatorer	Mål 2022
Enheter inom förskolan som arbetar med minst två aktiviteter kopplade till något av de åtta nationella miljömålen som kommunfullmäktige prioriterat för Tjörn, antal (st)	5

5 Strategiskt område - Vi skapar välfärd och livskvalitet för alla

Tjörn ska vara en socialt hållbar kommun där vi skapar jämlika förutsättningar att leva ett gott liv med en god hälsa. Vi ska vara "Möjligheternas ö" där varje individ har möjlighet att påverka sin livssituation och kan utveckla sina ambitioner, idéer och drömmar. Människor och företag ska frodas. Våra ledord är hälsa, jämlikhet, trygghet, enkelhet, öppenhet och delaktighet för alla. För att lyckas i vår ambition krävs nätverkande, samverkan och samarbete mellan kommunens nämnder och styrelser men också med olika externa aktörer, såsom kommuner, regionen, näringsliv, staten, civilorganisationer och föreningsliv. Vi är för små för att klara oss på egen hand – tillsammans med andra blir vi starkare.

Samtliga medarbetare och politiker i kommunen ska ge en god service och ett gott bemötande till varandra och till våra invånare, besökare och företagare.

Kommunen ska vara en bra arbetsgivare som både attraherar och utmanar. Våra medarbetare ska trivas väl och uppleva sitt arbete som stimulerande och meningsfullt. Vi arbetar kontinuerligt med verksamhetsutveckling i dialog med invånare, företag och besökare. Våra medarbetare ska ges möjlighet att växa och utveckla sin kompetens.

Tjörns kommun ska erbjuda en offensiv, professionell, rättssäker, jämlik, tillgänglig och effektiv verksamhet. Vi ska underlätta vardagen för människor och företag genom att vår service och våra tjänster är behovsanpassade och enkla att använda. Digitaliseringens möjligheter ska användas för att stärka demokratin samt öka transparensen samt effektiviteten och kvaliteten i våra tjänster och vår service. Genom att aktivt arbeta med dialog ger vi invånare, företag och besökare god möjlighet till delaktighet och påverkan i våra verksamheter och sin egen livssituation. Alla, oavsett kön, könsöverskridande identitet eller uttryck, etnisk tillhörighet, religion eller annan trosuppfattning, funktionsnedsättning, sexuell läggning eller ålder, ska ha samma möjligheter att ta del av och vara delaktiga i samhället.

Vi ska erbjuda en likvärdig utbildning för alla och eleverna i Tjörns skolor ska få med sig en bra grund att stå på för fortsatta studieframgångar. För detta krävs kompetenta lärare, en god arbetsmiljö för elever, lärare och andra som arbetar i skolan samt goda möjligheter till stöd och hjälp för dem som behöver det. För att våra företagare ska

kunna växa och utvecklas krävs tillgång till kompetenta medarbetare. Det är därför viktigt att Tjörns kommun skapar förutsättningar för ett livslångt lärande med alla former och metoder för kunskap.

Vi vill fortsatt vara en bra kommun att växa upp i för barn och unga. De ska växa upp i trygghet och ges möjlighet att påverka i frågor som berör dem.

Tjörns kommun ska skapa förutsättningar för en långsiktig hållbar näringslivsutveckling och ett gott företagsklimat. Detta är ett ambitiöst mål som kräver att många aktörer engagerar sig. Besöksnäringen är en av de snabbast växande näringarna i Sverige. För Tjörn är det viktigt att vara en kommun med attraktiva och hållbara besöksmål året runt.

Vi har en ö fylld av möjligheter till ett aktivt liv och arbetar för att göra kultur, natur, idrott och föreningsliv tillgängligt för alla. Ett aktivt föreningsliv samt natur- och kulturupplevelser skapar livsglädje och social gemenskap och är en av förutsättningarna för ett gott liv.

Folkhälsoarbetet har en tydlig roll i hållbarhetsarbetet där hälsa är en viktig faktor för både social och ekonomisk tillväxt. Ett jämlikhetsperspektiv är centralt i folkhälsoarbetet och därför ska vi, för att förebygga ohälsa, satsa våra resurser både på universella insatser samt på insatser som riktar sig till grupper med riskfaktorer. Folkhälsoarbetet ska vara långsiktigt, systematiskt och ta hänsyn till ett föränderligt samhälle. De satsningar som görs ska utgå från statistik och forskning och vara evidensbaserat i så stor utsträckning som möjligt.

5.1 Inriktningsmål – Professionell och tillgänglig service med god kvalitet

Delas till samtliga nämnder och styrelser

Verksamheterna ska tillgängliggöra, effektivisera och kvalitetssäkra sina arbets sätt i syfte att göra det enklare för våra kommuninvånare, företag och övriga aktörer. De ska fortsätta arbetet med att förkorta handläggningstider och förbättra informationen om ärendenas status. Det ska vara enkelt att få kontakt med oss och att utnyttja de tjänster och den service som kommunen erbjuder.

En av de kanske viktigaste framgångsfaktorerna är på vilket sätt alla medarbetare och politiker i vår kommun möter invånare, företag och besökare samt varandra. Alla ska få ett gott bemötande som kännetecknas av öppenhet, flexibilitet och respekt. Hur väl vi lyckas mäts i olika sammanhang och målet är att resultatet för Tjörns kommun ska vara klart bättre än snittet regionalt och nationellt.

En grundförutsättning för en kontinuerlig verksamhetsutveckling är att det finns rätt kompetens med tillhörande mandat i våra verksamheter. För att attrahera och behålla kompetenta medarbetare måste vi arbeta med vår värdegrund, vårt varumärke samt vår arbetsmiljö. Vi behöver skapa utrymme i våra verksamheter för att ta tillvara medarbetarnas kompetens och erfarenheter för att på så sätt öka effektivitet och kundnytta i verksamheterna¹. Samverkan med andra kommuner kan vara ett sätt att skapa kompetensutveckling, möjligheter till specialisering och vidareutveckling för våra medarbetare och en minskad sårbarhet för verksamheterna.

Indikatorer	Mål 2019	Mål 2020	Mål 2021	Mål 2022
Vid den senaste kontakten med politiker, hur blev du bemött? Andel som svarat ganska bra eller mycket bra			75	80
Hur tycker du att det fungerar att få svar på dina frågor om kommunen och dess verksamheter? Andel som svarat ganska bra eller mycket bra			50	55
Hur tycker du att kommunen informerar vid större förändringar i kommunen? Andel som svarat ganska bra eller mycket bra			60	65

¹ Tillitsdelegationen, <http://tillitsdelegationen.se/>

Indikatorer	Mål 2019	Mål 2020	Mål 2021	Mål 2022
Gott bemötande vid kontakt med kommunen, andel av maxpoäng (%)	76	87	90	91
Medarbetarenkät, totalindex	-	73	-	-
Sjukfrånvaro, månadsavlönade, andel (%)	7,3	7,2	7,1	7,0
Företagsklimat enl Öppna jämförelser (Insikt), Bemötande, kommunen totalt, NKI	85	86	78	81
Företagarnas uppfattning om kommunens service till företagen (Skala 1-5)	3,2	3,3	2,95	3,05

5.1.1 Prioriterat mål – Öka andelen legitimerade förskollärare i förskolan

I Läroplan för förskolan (Lpfö 18), vilken började gälla 2019-07-01, beskrivs förskollärarens ansvar för undervisningen tydligare än tidigare. Undervisningen i förskolan ska ske under ledning av förskollärare och syfta till barns utveckling och lärande genom inhämtande och utvecklande av kunskaper och värden. Förskollärare ansvarar för att leda de målstyrda processerna samt att barns utveckling och lärande kontinuerligt och systematiskt följs, dokumenteras och analyseras. För att bibehålla god kvalitet i undervisningen bör förvaltningen sträva efter att andelen förskollärare i Tjörns förskolor är minst 50%.

Indikatorer	Mål 2022
Heltidstjänster i förskolan med förskollärlägitimation, kommunal regi, andel (%)	55

5.2 Inriktningsmål – Vi ska använda digitaliseringens möjligheter

Delas till samtliga nämnder och styrelser

Vi ska använda smart teknologi för att medverka till en hållbar utveckling socialt, miljömässigt och ekonomiskt. Digitaliseringen ska användas som ett sätt att skapa större kundnytta genom bland annat effektivare, tillgängligare och säkrare tjänster men den ska också användas som ett sätt att skapa en högre inre effektivitet, det vill säga minskade kostnader, möjliggöra rationaliseringar och effektivare arbetsätt. Digitalisering – en metod för verksamhetsutveckling och innovation – är nödvändig för att framtidssäkra verksamheten och lösa problem på helt nya sätt.

Pandemin har satt fingret på oförutsägbarheten i vårt samhälle och behoven av omställningsförmåga och anpassningsbarhet. Våra verksamheter måste kontinuerligt utveckla färdigheter för att bli mer snabbfotade och kunna navigera i en värld med enorm utvecklingstakt, beteendeförändringar och ökande förväntningar från såväl medborgare som medarbetare.

I en svår balansakt måste vi både effektivisera och frigöra resurser i existerande verksamhet och samtidigt öka organisationens innovationsförmåga för att forma morgondagens verksamhet – den smarta ön.

Att nyttja digitaliseringens möjligheter förpliktigar. Tillitsbaserat ledarskap, smidiga styrmodeller och intraprenadkultur är helt nödvändiga nycklar för en kontinuerlig, snabbfotad och medarbetardriven utveckling av verksamheten.

Indikatorer	Mål 2019	Mål 2020	Mål 2021	Mål 2022
eBlomlådan, ledning, arbetsätt och metoder, andel svar "Helt uppfyllt" (%)	25	50	55	60
eBlomlådan, tekniska förutsättningar, andel svar "Helt uppfyllt" (%)	25	55	60	65

5.2.1 Prioriterat mål – Öka tillgängligheten till förvaltningens verksamheter

Förvaltningen digitaliserar ett antal processer för att underlätta för medborgarna. Exempel på processer är ansökan om plats i förskolan och fritidshemmet, lovplanering i förskola och fritidshem samt ledighetsansökan i förskoleklass, grundskola och grundsärskola.

Indikatorer	Mål 2022
Barnomsorgsplaceringar som genomförs digitalt – från ansökan till platserbjudande, andel (%)	95

5.3 Inriktningsmål – Delaktighet, inflytande och medbestämmande

Delas till samtliga nämnder och styrelser

För att kunna erbjuda service och tjänster som motsvarar de behov och önskemål som finns hos våra invånare krävs att vi arbetar aktivt och strategiskt med insatser för att öka invånarnas delaktighet, insyn och medbestämmande.

Samhällsutveckling bör ske i dialog med invånare, föreningsliv, organisationer, näringsliv med flera. Dialogen skapar förutsättningar för ett ökat förtroende och en ökad tillit till kommunen. I dialog ska de metoder som bäst lämpar sig för det man vill uppnå användas. Ett exempel på metod som Tjörns kommun använt framgångsrikt vid invånardialog är Cultural Planning.

Indikatorer	Mål 2019	Mål 2020	Mål 2021	Mål 2022
Vad tycker du om möjligheterna som kommunens invånare har att delta aktivt i arbetet med utveckling av kommunen? Andel som svarat ganska bra och mycket bra			30	40
Tycker du att invånarna i din kommun har möjlighet till insyn och inflytande över kommunens beslut och verksamheter? Andel som svarat "till stor del" eller "Helt och hållet"			40	50
Vad tycker du om möjligheterna som kommunens invånare har att påverka inom de kommunala verksamheterna? Andel som svarat ganska bra eller mycket bra			30	40
Vad tycker du om möjligheterna som kommunens invånare har att påverka innehållet i politiska beslut? Andel som svarat ganska bra eller mycket bra			30	40

5.3.1 Prioriterat mål – Barn och elevers upplevelse av delaktighet, inflytande och medbestämmande beträffande sin utbildning ska öka

Enligt Skollagen 4 kap 9-11 § ska barn och elever ges inflytande över undervisningen. De ska fortlöpande stimuleras att ta aktiv del i arbetet med att vidareutveckla utbildningen och hållas informerade i frågor som rör dem. Informationen till och formerna för barnen och elevernas inflytande ska anpassa efter deras ålder och mognad.

Samtliga enheter har regelbundna barn-/elevråd och klassråd, vilka följer beslutade demokratiska processer. Det är viktigt att tydliggöra för eleverna vad de kan vara med och påverka samt att aktivt återkoppla när det sker, det vill säga att uppmärksamma eleverna på när, vad och hur de har inflytande. Detta gäller såväl för gruppaktiviteter som för den enskilde elevens lärande.

Elever och lärare utvärderar kontinuerligt arbetssätt och måluppfyllelse av undervisningen.

Indikatorer	Mål 2022
Förskolor som infört barnråd, antal (st)	5
Skolor som har ett aktivt elevråd som handleds av utsedd pedagog och genomför minst 3 möten/termin, antal (st)	7
Delaktighet och inflytande i skolan årskurs 2, elever som angett positivt svar, andel (%)	85
Delaktighet och inflytande i skolan årskurs 5, elever som angett positivt svar, andel (%)	65
Delaktighet och inflytande i skolan årskurs 8, elever som angett positivt svar, andel (%)	55

5.3.2 Prioriterat mål – Barn och ungas röster ska stärkas

Alla barn ska ha rätt att uttrycka sin åsikt. Vuxna ska lyssna, beakta och återkoppla till barnet. Så lyder artikel 12 i barnkonventionen som har blivit lag. För att kunna tillgodose och öka de ungas möjligheter till inflytande och delaktighet ska fler forum för dialog utvecklas.

Målet gäller för SOS-gruppen och delas därför av kultur- och fritidsnämnden, barn- och utbildningsnämnden, socialnämnden och kommunstyrelsen

Indikatorer	Mål 2022
Forum där unga haft möjlighet till delaktighet och inflytande, antal	6

5.4 Inriktningsmål – Skapa möjligheter för ett gott liv

Delas till samtliga nämnder och styrelser

Tjörns kommun ska vara en säker och trygg kommun där alla ges möjlighet till ett aktivt liv och där kultur, natur, idrott och föreningsliv är tillgängligt för alla. Vi ska göra det enkelt att välja en aktiv fritidssysselsättning inom- och utomhus och spontanidrott bör ges plats i samhällsplaneringen. Vi vill verka för att idrottsanläggningar på Tjörn drivs av föreningslivet.

Inom Tjörns kommun har vi en stark tradition av att umgås över gränser, mellan åldersgrupper, mellan religioner och kulturer. Detta är något som vi vill fortsätta främja. Det behövs därför fler möjligheter till möten över gränserna.

Vi vill skapa en kommun som är den bästa att växa upp i för våra barn och unga där diskussioner om värdegrund kopplat till icke diskriminering, jämställdhet och mänskliga rättigheter ges utrymme.

Kommunens förebyggande arbete ska under perioden 2019-2022 fokuseras till nedanstående områden

- Barn och unga
- Sociala risker
- Drogförebyggande insatser
- Trygghetsinsatser (allmänna samt till äldre)
- Trafikfrågor
- Integrationsfrågor

Indikatorer	Mål 2019	Mål 2020	Mål 2021	Mål 2022
Vad tycker du om din kommun som en plats att bo och leva på? Andel som svarat Ganska bra eller Mycket bra			75	80
Kan du rekommendera andra som inte bor här i kommunen att flytta hit? Andel som svarat till stor del och eller Helt och hållet			75	80
Barn i befolkningen som ingår i familjer med ekonomiskt bistånd, andel (%)	3,6	3,6	4,5	4,5
Invånare 16-84 år med bra självskattat hälsotillstånd, kommun, andel (%)	-	75	-	75
Elever i åk 5 som känner sig trygga i skolan, andel positiva svar (%)	94	95	95	95

Elever i åk 9 som känner sig trygga i skolan, andel positiva svar (%)	81	84	84	84
Brukarbedömning hemtjänst äldreomsorg – Trygghet, andel (%)	90	90	90	90
Brukarbedömning särskilt boende äldreomsorg – Trygghet, andel (%)	90	90	90	90
Skadegörelse kommunal egendom, antal rapporterade fall (procentuell minskning)	2	4	10	10
Antal barn/ unga som går i kulturskolan				490

5.4.1 Prioriterat mål – Minska barngruppernas storlek i förskolan

Frågan om vad som är en lämplig storlek för barngrupper i förskolan är komplex. Den behöver ställas i relation till olika faktorer och förhållanden som till exempel:

- kunskap och lärande i förhållande till förskolans läroplan
- antal barn i grupperna
- barngruppernas sammansättning när det gäller ålder, kön, socioekonomisk bakgrund, barn i behov av särskilt stöd i sin utveckling
- gruppindelningar under dagen i förskolan

Andra viktiga faktorer är arbetslagets utbildning och kompetens samt förskolans fysiska miljö inne och ute.

5.4.2 Prioriterat mål – Ungas fysiska och psykiska hälsa ska stärkas

Arbetet för psykisk hälsa fokuserar på att barn och unga får en positiv start i livet. Tjörns kommun ska stärka det förebyggande arbetet för att öka möjligheter för en god och jämlik fysisk och psykisk hälsa hos kommunens barn och unga. Prioriterade områden är att skapa bättre och mer jämlika förutsättningar till fysisk aktivitet för barn och unga, införa metoder som förebygger psykisk ohälsa.

Målet gäller för SOS-gruppen och delas därför av kultur- och fritidsnämnden, barn- och utbildningsnämnden, socialnämnden och kommunstyrelsen

Indikatorer	Mål 2022
"Hur ofta har du haft följande besvär under de senaste sex månaderna; huvudvärk, magont, stressad, nedstämd?", andel elever i åk 8 som på frågan svarar flera gånger i veckan eller varje dag (%)	23
"Under de senaste sex månaderna, hur bedömer du din hälsa, hur mår du eller känner du dig?", andel elever i åk 8 som på frågan svarar dåligt eller mycket dåligt (%)	10
Andel lärare inom Tjörns kommuns skolor som fått vidareutbildning inom området sexualitet, samtycke och relationer (%)	90

5.4.3 Prioriterat mål – Trygghetsskapande arbete för barn och unga ska struktureras

Tjörn ska vara en trygg kommun att växa upp i. Känslan av trygghet och trivsel ska stärkas med gemensamma resurser och en samsyn kring trygghetsskapande arbete, som sker långsiktigt och med ett övergripande förhållningssätt. Det behövs såväl generella som riktade insatser för att motverka att barn och unga hamnar i utanförskap, drogmissbruk och kriminalitet senare i livet.

Målet gäller för SOS-gruppen och delas därför av kultur- och fritidsnämnden, barn- och utbildningsnämnden, socialnämnden och kommunstyrelsen

Indikatorer	Mål 2022
Elever i åk 5 som känner sig trygga i skolan, andel positiva svar (%)	95
Elever i åk 9 som känner sig trygga i skolan, andel positiva svar (%)	84

5.5 Inriktningsmål – Tjörns elevers kunskapsresultat ska vara höga jämfört med övriga huvudmän i Sverige

Delas till samtliga nämnder, Tjörns Måltids AB och Tjörns Bostads AB

Tjörns elevers kunskapsresultat ska vara höga jämfört med övriga huvudmän/kommuner i Sverige. Vi vill ha en skola som motiverar, utmanar, stimulerar och stödjer alla elever så att de ges möjlighet att utvecklas utifrån sina förutsättningar.

Många faktorer spelar in för att kunskapsresultaten ska bli höga. Forskning på området pekar t ex på faktorer som en trygg lärandemiljö, goda relationer mellan lärare och elever samt kompetenta lärare som är ledare i klassrummet. Lärarna ska ha goda ämneskunskaper samt förmåga att anpassa innehåll och metoder efter gällande förutsättningar. Samverkan mellan lärare samt strukturer som förbättrar lärarnas och rektorernas förutsättningar att lyckas med sitt uppdrag är också viktiga faktorer för goda kunskapsresultat.

Men elevernas och skolornas resultat påverkas och styrs också i hög grad av andra faktorer så som t ex socioekonomiska faktorer. En ytterligare förutsättning för goda resultat i skolan är att Tjörns barn och unga har en god psykisk och fysisk hälsa. Det är därför viktigt att kommunens arbete över verksamhetsgränserna fortsätter och stärks.

Ett utökat samarbete mellan Barn- och utbildningsnämnden och företagen på Tjörn bör utvecklas. Genom ett stärkt samarbete mellan skolan och det lokala näringslivet kan vi skapa intresse för att behålla vår småföretagsamhet och säkerställa kompetensen på både lång och kort sikt.

Då Tjörn inte har någon egen gymnasieskola behöver kommunen arbeta aktivt och påverka leverantörer av gymnasieutbildning inom regionen för att få ett utbud av utbildningar som matchar framtida behov av arbetskraft och kompetens inom såväl kommunal verksamhet som inom näringslivet på Tjörn.

Indikator	Mål 2019	Mål 2020	Mål 2021	Mål 2022
Elever i åk. 9 som är behöriga till yrkesprogram, kommunala skolor, andel (%)	86	86	86	86
Elever i åk 6 med lägst betyget E i matematik, kommunala skolor, andel (%)	97	97	85	85

Indikator	Mål 2019	Mål 2020	Mål 2021	Mål 2022
Elever i åk 3 som deltagit i alla delprov och som klarat alla delprov för ämnesprovet i svenska inkl. svenska som andraspråk, kommunala skolor andel (%)	85	85	80	80
Företagarnas uppfattning om skolans attityder till företagande,(skala 1-6) ²	4	4,1		
Skolans kontakter med det lokala näringslivet (skala 1-6)			2,65	2,75

5.5.1 Prioriterat mål – Utveckla undervisning och lärmiljöer för att möta elevers olika behov och förutsättningar

Under 2020/21 deltog pedagogerna i grund- och grundsärskolan i Skolverkets didaktiska fortbildning "Specialpedagogik för lärande", vilket gav fördjupad kunskap och förståelse för vad inkludering innebär och hur en inkluderande lärmiljö och elevers delaktighet påverkar lärandet. Genom fortbildningen har man fått verktyg för att reflektera, observera, pröva, analysera och samtala kring den egna undervisningspraktiken och organisationen för att utveckla förmåga att utforma en tillgänglig och anpassad undervisning. Under läsåret 2021/22 fortsätter arbetet med att implementera en mer tillgänglig och anpassad undervisning utifrån de kunskaper man fick genom fortbildningen.

5.5.2 Prioriterat mål – Öka likvärdighet i Tjörns grundskolor

Barn- och utbildningsförvaltningen har under 2022/21 för avsikt att fortsätta arbetet för ökad likvärdighet i Tjörns grundskolor beträffande undervisning, bedömning och betygssättning.

Indikatorer	Mål 2022
Gemensamma matriser framtagna för bedömning i matematik, svenska och engelska, antal (st)	3

² Svenskt näringsliv har förändrat sin undersökning 2020 vilket innebär att denna indikator inte längre går att följa. Indikatorn ersätts med "Skolans kontakter med det lokala näringslivet (skala 1-6)

5.5.3 Prioriterat mål – Skolnärvaron ska öka

Alla barn i Sverige har en lagstadgad rätt till utbildning och de har skolplikt. Långvarig skolfrånvaro innebär att rätten till utbildning inte blir tillgodosedd.

Skolfrånvaro är ofta en indikation på att ett barn eller ung person inte mår bra och kan bero på psykosociala problem, skolrelaterade och individ- och familjerelaterade. Det är en signal om att skolan i samverkan med andra aktörer inte har kunnat ge eleven det stöd och den hjälp som behövs. Bra samarbete mellan skola, socialtjänst, kultur och fritid och föreningslivet kan vara avgörande beroende på orsakerna till skolfrånvaron.

Ofullständig grundskoleutbildning minskar möjligheter på arbetsmarknaden avsevärt och kan få stora konsekvenser som utanförskap och lidande. Att öka skolnärvaron och se till att eleverna klarar skolan innebär en stor vinst för enskilda individer men också betydande ekonomiska besparingar för samhället.

Målet gäller för SOS-gruppen och delas därför av kultur- och fritidsnämnden, barn- och utbildningsnämnden, socialnämnden och kommunstyrelsen

Indikatorer	Mål 2022
Total skolfrånvaro låg- och mellanstadiet, andel (%)	7
Total skolfrånvaro högstadiet, andel (%)	10

5.6 Inriktningsmål – Människor ska ha möjlighet till egen försörjning

Tjörns kommun ska aktivt arbeta för att skapa förutsättningar för alla kommuninvånare att komma i egen försörjning där arbetsmetoder och verktyg ska anpassas utifrån individens förutsättningar. Tjörn har under många år haft en låg arbetslöshet och låga kostnader för försörjningsstöd. Detta är något som är önskvärt att bibehålla så långt som möjligt.

Vi ska bli bra på att få människor i egen försörjning och matcha de behov av kompetens som finns såväl inom kommunens egen verksamhet som inom näringslivet på Tjörn. På så sätt skapas inte bara förutsättningar till egen försörjning för individen utan också möjlighet till kompetensförsörjning hos kommunen och företagen, möjligheter till integration i samhället för den nyanlände samt förutsättningar för fortsatt låga kostnader kopplade till försörjningsstöd. Kommunen har som arbetsgivare ett stort ansvar för bland annat integration vid rekrytering av medarbetare.

Kommunen ska arbeta aktivt för att erbjuda möjligheter till kompetensutveckling inom yrken där kommunen och näringslivet på Tjörn har svårt att rekrytera medarbetare med rätt kompetens.

Insatser ska göras för att fånga upp de individer som riskerar att hamna mellan stolarna och slussas mellan olika aktörer. Här är det viktigt att vi samverkar med andra aktörer för att hitta hållbara lösningar.

Arbetet kan också kopplas till mål i Agenda 2030 som till exempel "Ingen fattigdom", "God hälsa och välbefinnande", "God utbildning för alla", "Minskad ojämlikhet" samt "Anständiga arbetsvillkor och ekonomisk tillväxt".

Indikatorer	Mål	Mål	Mål	Mål
	2019	2020	2021	2022
Ej återaktualiserade vuxna personer med försörjningsstöd ett år efter avslutat försörjningsstöd, andel (%)				80,00
Lämnat etableringsuppdraget och börjat arbeta eller studera (status efter 90 dagar), andel (%)				48,00

5.6.1 Prioriterat mål – Eftersträva möjligheten för vuxna att erhålla gymnasiekompetens

Syftet med kommunal vuxenutbildning på gymnasial nivå är att ge vuxna kunskaper på en nivå som motsvarar utbildningen i gymnasieskolan. Den kommunala vuxenutbildningen på gymnasial nivå bedrivs i form av kurser och även i form av ett gymnasiearbete. Det är samma ämnesplaner och kunskapskrav som inom gymnasieskolan, med undantag för Idrott och hälsa som inte får erbjudas. Det kan också finnas andra kurser som utformas efter individuella behov.

Indikatorer	Mål 2022
Sökanden som erbjuds vuxenutbildning på gymnasial nivå, andel (%)	100,00

6 Strategiskt område - Vi använder ekonomiska resurser ansvarsfullt och hållbart

Tjörns kommun ska vara en ekonomiskt hållbar kommun med en balanserad ekonomisk utveckling som fungerar långsiktigt utan att människor eller miljö tar skada.

All kommunal verksamhet ska präglas av god ekonomisk hushållning – något alla – såväl förtroendevalda som medarbetare – har ansvar för.

För att säkra välfärd och trygghet för våra invånare måste kommunens ekonomi vara välordnad. Marginaler måste finnas för att kunna hantera det oförutsedda. Vi ska åstadkomma mesta möjliga service och tjänster för de resurser vi har. Vi ska ha både inre effektivitet (göra saker rätt) och yttre effektivitet (göra rätt saker) i våra verksamheter.

Kommunens ekonomiska hållbarhet är beroende av att vi lyckas arbeta framgångsrikt med både den miljömässiga och den sociala hållbarheten. För att få ekonomisk hållbarhet behöver vi få till en fungerande och attraktiv arbetsmarknad med tillgång till kompetent arbetskraft och goda möjligheter till sysselsättning, exempelvis en fungerande och varierad bostadsmarknad och ett bättre utnyttjande av resurser med en ökad grad av återvinning och återanvändning.

Vår ekonomiska hållbarhet är också till stor del sammankopplad med kommunens demografiska utveckling. Hur befolkningstillväxten ser ut i kommunen har stor påverkan inte bara på vilka ekonomiska resurser vi har utan också på vilka prioriteringar och vilken fördelning av de ekonomiska resurserna vi behöver göra.

6.1 Inriktningsmål - God ekonomisk hushållning och ett effektivt utnyttjande av resurser

Delas till samtliga nämnder och styrelser

Kommunallagens krav klargör att begreppet god ekonomisk hushållning har både ett finansiellt perspektiv och ett verksamhetsperspektiv. Det finansiella perspektivet tar sikte på kommunens finansiella ställning och utveckling medan verksamhetsperspektivet tar sikte på kommunens förmåga att bedriva verksamheten på ett kostnadseffektivt och ändamålsenligt sätt. Verksamhetsmål och finansiella mål hänger alltså ihop för att en god ekonomisk hushållning ska kunna uppnås.

Budgeten lägger ett stort ansvar på nämnder och styrelser att lösa sina uppgifter på ett kvalitetshöjande och ekonomiskt klokt sätt. Nämnderna och styrelserna tar ansvar för att planera verksamheten inom de ekonomiskt givna ramarna.

Som kommun har vi krav på oss att använda våra ekonomiska resurser på ett effektivt sätt. Detta innebär att vi hela tiden behöver göra en översyn av det vi gör, varför vi gör det och hur vi gör det? Är våra processer effektiva och tillför de den kundnytta det är tänkt? Kan vi arbeta på ett mer effektivt sätt? Det handlar både om stora utvecklingsinsatser och ständiga förbättringar i det lilla. Nämnder och styrelser ska kontinuerligt använda nyckeltal och jämförelser för att följa och förbättra effektivitet och kvalitet i sina verksamheter.

Incitament för att använda de ekonomiska ramarna på ett klokt sätt måste skapas även långt ut i organisationen. Omfördelningar mellan avdelningar och verksamheter inom en nämnd ska vara möjliga att göra under budgetår. Alla nämnder och styrelser ska samverka för att undvika att kostnader uppstår i en annan nämnd eller styrelse vid fattade beslut för att tillsammans vara så effektiva som möjligt.

De lokaler som Tjörns kommun har till sitt förfogande ska användas på ett kostnads- och yteffektivt sätt. Detta kräver samverkan mellan kommunens olika verksamheter i frågor som rör lokalbehov och lokalplanering. I den mån det är möjligt ska samutnyttjande av lokaler mellan nämnder uppmuntras.

Under om- och tillbyggnation i befintliga fastigheter som ägs av Tjörns Bostads AB ska bolaget stå för ersättningslokaler samt kostnaderna för dessa om så skulle behövas.

Indikatorer	Mål 2019	Mål 2020	Mål 2021	Mål 2022
Soliditet, (%)	25	25	25	25
Årets resultat i förhållande till skatteintäkter och generella statsbidrag, (%)	0,5	1	0,5	1
Helt eller delvis uppfyllda prioriterade mål i nämnderna, andel (%)	75	75	75	75

6.1.1 Prioriterat mål – Arbeta med kostnadsanalys av verksamheterna

Med utgångspunkt i de nyckeltal och jämförelser som finns för så kallade jämförbara kommuner ska en analys av samtliga nämnd- och styrelseområden göras.

Analysen ska syfta till att ge underlag för varför en verksamhet är billigare eller dyrare än vad den är i jämförbara kommuner. Analysen ska innehålla förklaringar om det beror på effektivitets- eller kvalitetsfaktorer.

Vid varje nämndsammanträde redovisar förvaltningen muntligt ekonomisk uppföljning samt helårsprognos. Vid sammanträdena i maj och september presenteras ett delårsbokslut där nämnden och förvaltningen redogör för arbetet med fullmäktiges mål samt en prognos för budgetens utfall.

Varje chef har i uppdrag att genomföra en ekonomisk uppföljning med förvaltningens ekonom varje månad där utfall systematiskt följs upp mot prognos. Resultaten redovisas kontinuerligt enhetsvis för nämnden enligt förvaltningens årsplanering.

Det finns en struktur för hur respektive chef och ekonom ska förbereda sig samt vad de ska fokusera på när de träffas kring enheternas ekonomiska uppföljning. Vid negativt utfall ska förslag på åtgärder för budget i balans tas fram.

Representanter från kommunens ekonomiavdelning deltar också regelbundet i förvaltningsledningens möten för att svara på frågor, informera om och samla information angående utfall och budget på såväl enhets-, verksamhets- som förvaltningsnivå.

Indikatorer	Mål 2022
Möten kring enheternas ekonomiska uppföljning, antal/år	9

7 Bilagor

7.1 Resultaträkning

Tabell 1

Resultaträkning BoU (tkr)	Budget 2022
INTÄKTER	
Intäkter	22 333
Summa intäkter	22 333
KOSTNADER	
Personalkostnader	-221 994
Verksamhetskostnader	-245 408
Kapitalkostnader	-1 331
Summa kostnader	-468 733
Resultat	-446 400
Budgetram	446 400
Avvikelse	0

Tabell 2

Avdelning	Intäkter	Kostnader	Resultat Summa
Förskola	0	-96 070	-96 070
Grundskola & grundsär	0	-193 915	-193 915
Gymnasie & Vux	300	-76 340	-76 040
Resurscentrum	0	-24 301	-24 301
Välkomsten	2 000	-6 479	-4 479
Ledning förvaltning		-8 579	-8 579
Ledning för- & grundskola	20 033	-33 762	-13 730
Ledning administration	0	-29 287	-29 287
Summa	22 333	-468 733	-446 400