

2024-04-12

PM Fågelinventering

Nordvik 1:37, Skärhamn, Tjörn kommun

På uppdrag av Jannes Fastighetsutveckling AB

Upprättad av: Andreas Källman

Uppdragsnummer: 30072832

Uppdrag: Nordeviks enklare häckfågelinventering

Kund: Jannes Fastighetsutveckling AB

Uppdragsledare: Johanna Ek



Innehållsförteckning

1	Inledning	3
	1.1 Bakgrund	3
	1.2 Uppdragets syfte	3
2	Metod.....	4
	2.1 Förarbete	4
	2.2 Fältinventering.....	4
	2.3 Osäkerheter.....	4
3	Resultat	5
	3.1 Tidigare artförekomster	5
	3.2 Fältinventeringens resultat	6
4	Diskussion och slutsats	8
5	Referenser	9

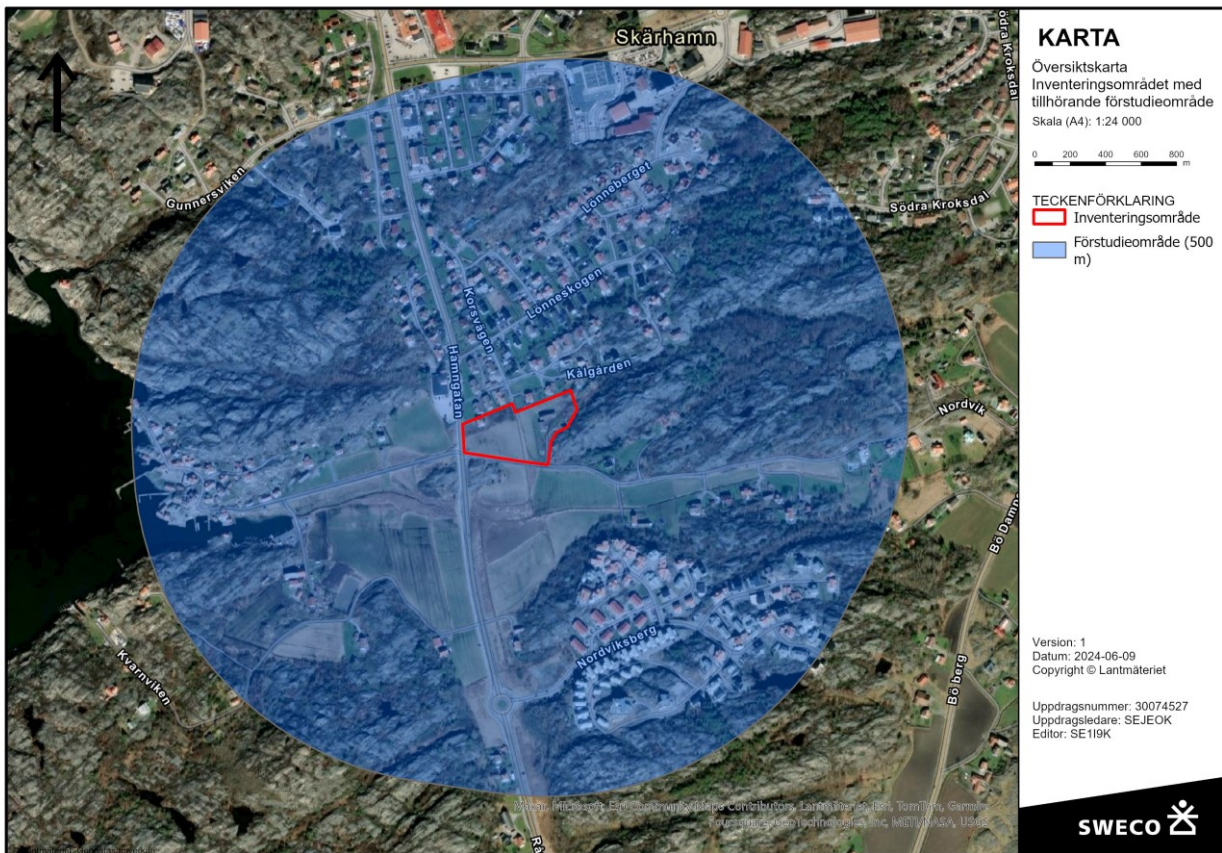
1 Inledning

1.1 Bakgrund

På uppdrag av Jannes Fastighetsutveckling AB som planerar att bygga bostäder på delar av Fastigheten Nordvik 1:37 har Sweco AB utfört en häckfågelinventering för att kartlägga områdets fågelfauna. Fastigheten är uppdelad i flera fastighetsbeteckningar, där de delar som är tänkta att exploateras dels utgörs av öppen ängsmark, dels av ruderatmark med blottad jord som ett resultat av nedtagande av äldre bostadshus på delar av fastigheten. Ängsmarken utgörs av trivial ängsflora av bland annat smörblommor, ängskavle, rödklöver och kråkvicker. Vidare går ett dike med högväxande vassväxter igenom inventeringsområdet. I diket går strömmande vatten i södergående riktning mot mindre grusväg och vidare mot ett större vassbälte söder om inventeringsområdet. Delar av fastigheten som inte omfattas av exploateringen och därmed inte denna inventering är hållmarksmiljöer i fastighetens östra delar vars vegetation utgörs av både trädgårdsväxter och olika buskar och träd såsom hägg, tall och en.

1.2 Uppdragets syfte

I samband med planering av bostadsbebyggelse på fastigheten Nordvik 1:37 i södra delarna av Skärhamns tätort, Tjörns kommun, utfördes en fågelinventering under perioden april-juni 2024 för att kartlägga områdets häckande fågelfauna och de arter som på något vis nyttjar området.



Figur 1. Översiktskarta över inventeringsområdets geografiska position. Området ligger i södra delen av Skärhamns tätort. Inventeringsområdet är cirka 4 hektar stort.

2 Metod

2.1 Förarbete

Inför fältinventeringen samlades information in om områdets tidigare kända fågelförekomster från Artdatabanken (inklusive skyddsklassat data) för att på förhand veta vad som kan förekomma i området. Utsökningen från artportalen gjordes inom en 500 meter buffert från inventeringsområdets gränser, för att knyta närliggande artobservationer till området och på så vis ta hänsyn till fågelarters ekologiska spridnings samband. Om särskilt intressanta fågelobservationer har gjorts inom området har kontakt sökts med lokala ornitologer för att få reda på mer om kända revir i anslutning till området.

2.2 Fältinventering

Valet av inventeringsmetod är en förenklad revirkartering kombination av punkt- och linjetaxering vilken är en vanlig metod för mindre inventeringsområden och som ger en bra bild av förekommande individer, arter och till viss del även en uppskattning av antal. Inventeringsmetoden beskrivs i Haas et al. (2015). Inventeringen utfördes fördelat på 3 besök, vilka gjordes tidigt på morgon då fåglar är som mest aktiva vilket därmed ökar sannolikheten för att notera de arter som använder området. Samtliga besök gjordes under gynnsamma förhållanden, det vill säga morgnar då det inte var kraftig blåst/regn.

Tabell 1. Förteckning över de fältbesök som utfördes för fågelinventering under säsongen 2024.

Besök	Utförare	Starttid	Väder
12 april 2024	Andreas Källman	06.08	Växlande molnighet, 5 m/s sydvästlig vind, ingen nederbörd, +6–8°C
13 maj 2024	Andreas Källman	05.00	Vindstilla, +5°C vid start och soligt.
6 juni 2024	Andreas Källman	04.10	7 m/s, övervägande soligt, +11°C

Samtliga besök utfördes av Andreas Källman från Sweco AB, som har god erfarenhet av diverse olika fågelinventeringar. Fåglar som är rödlistade enligt den senaste bedömningen från SLU Artdatabanken (2020) samt fågelarter listade i bilaga 1 till Artskyddsförordningens fågeldirektiv registrerades med geografisk position under fältbesöken. Övriga redovisas i denna rapport endast i tabell 2 i resultatdelen nedan.

Kvalitetsgranskning av denna rapport är gjord av Robert Petersen (Sweco AB) och uppdragsledare för uppdraget är Johanna Ek (Sweco AB).

För datainsamlingen användes en mobiltelefon av märket Iphone (Iphone 13). För insamlingen används den geografiska mobilapplikationen Field maps och för processering av data används ArcGIS Online samt ArcGIS Pro. Datainsamlingen skedde med en noggrannhet på +/- 5 meter och med koordinatsystemet SWEREF99 (EPSG:3006).

2.3 Osäkerheter

En osäkerhet kan vara att tidpunkten för inventeringsarbetet inte är anpassad för vissa av de fågelarter som artuttaget innehöll och som kan nyttja området, detta kan till exempel inkludera arter som har sin häckningstid utanför det

säsongintervall som häckfågelinventering utförs eller kanske övervintrar i området. Det kan också gälla rastande fåglar, som under tidig vår och sen höst rastar i området.

3 Resultat

3.1 Tidigare artförekomster

Förstudien för detta uppdrag bestod av en granskning av de tidigare artobservationer av skyddsvärda fågelarter som gjorts inom och i direkt anslutning till inventeringsområdet. Artuttaget gjordes för åren 2000–2024. Förstudien visar att det inom en 500 meters buffert runt området totalt rapporterats 60 arter som antingen omfattas av rödlistning eller finns med i bilaga 1 till fågeldirektivet, varav 16 kan på sannolika grunder förväntas nyttja området för häckning, födosök eller övervintring och dessa presenteras nedan i tabell 2.

De arter som sticker ut bland sannolikt häckande arter är framför allt flera nära hotade arter (NT) som gulsparv, buskskvätta, sävsparv, rörsångare. Förutom dessa kan stare (VU) och tornseglare (EN) tänkas förekomma i området, vilka gärna nyttjar de öppna marker och buskage som förekommer i direkt anslutning till området. Även nattskärre har visat på revirhävande beteende i området under 3 av de 4 senaste åren och kan också därför förväntas nyttja området.

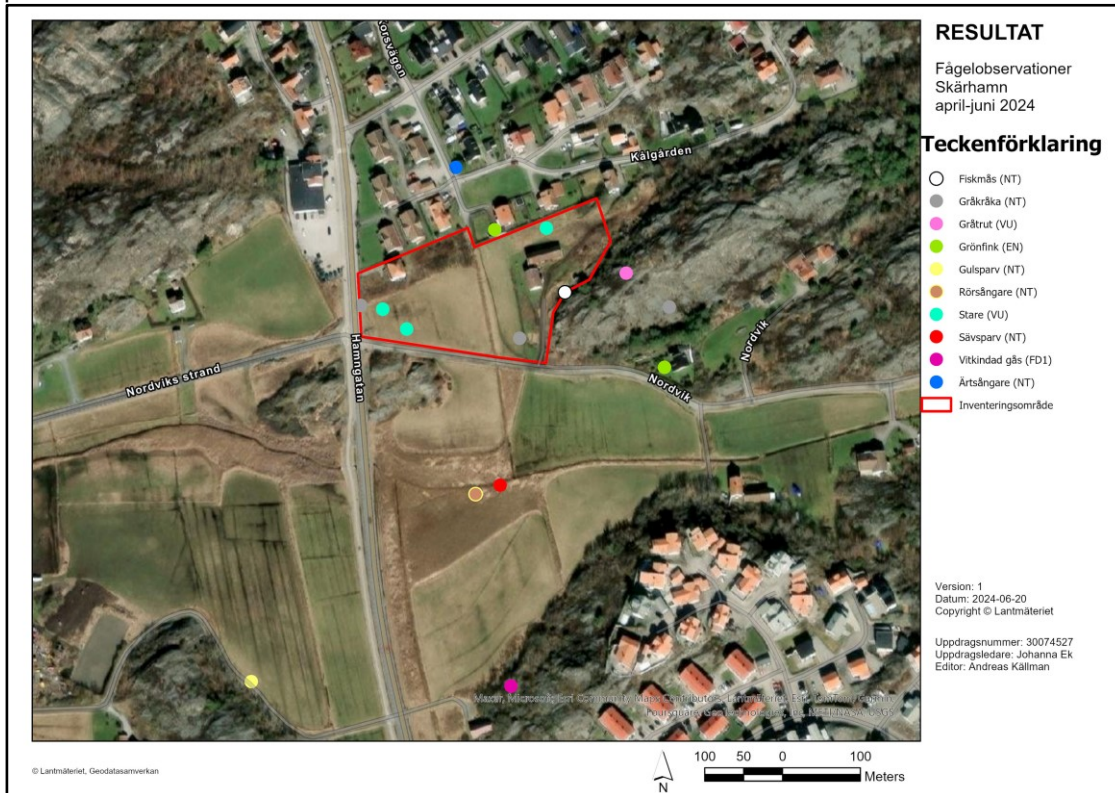
Tabell 2. Förteckning över de skyddsvärda fågelarter som sedan tidigare rapporterats i området och som bedöms kunna häcka, övervintra eller födosöka inom inventeringsområdet. Tabellen redogör även för huruvida arten är rödlistad eller angiven i bilaga 1 till fågeldirektivet.

Svenskt namn	Vetenskapligt namn	Rödlistning	Bilaga 1
Björktrast	<i>Turdus pilaris</i>	NT	
Brun kärrhök	<i>Circus aeruginosus</i>		X
Buskskvätta	<i>Saxicola rubetra</i>	NT	
Duvhök	<i>Accipiter gentilis</i>	NT	
Fiskmås	<i>Larus canus</i>	NT	
Gulsparv	<i>Emberiza citrinella</i>	NT	
Hussvala	<i>Delichon urbicum</i>	VU	
Kornknarr	<i>Crex crex</i>	NT	X
Nattskärre	<i>Caprimulgus europaeus</i>		X
Rosenfink	<i>Carpodacus erythrinus</i>	NT	
Rörsångare	<i>Acrocephalus scirpaceus</i>	NT	
Stare	<i>Sturnus vulgaris</i>	VU	
Sävsparv	<i>Emberiza schoeniclus</i>	NT	
Tornseglare	<i>Apus apus</i>	EN	
Vinterhämpling	<i>Linia flavirostris</i>	VU	

3.2 Fältinventeringens resultat

Totalt noterades 32 fågelarter inom eller i anslutning till inventeringsområdet, varav 9 är rödlistade och 0 är angivna i bilaga 1 till fågeldirektivet. De rödlistade arter som identifierades presenteras nedan i figur 2 medan samtliga fågelarter presenteras i tabell 3.

Uppdragsnummer 30072832
Uppdrag Nordeviks enklare häckfågelinventering



Figur 2. Karta över de observationer av naturvårdsintressanta fågelarter som gjordes under fältbesöken april, maj och juni 2024.

Tabell 3. Förteckning över de fågelobservationer som gjordes under fältbesöken (1,2 respektive 3) april-juni 2024. Tabellen redogör också för rödlistning, huruvida arten är angiven i bilaga 1 till fågeldirektivet, samt kortare kommentar om de omständigheter som arten noterades under.

Svenskt namn	Vetenskapligt namn	Rödlistning	Bilaga 1	1	2	3	Kommentar
Blåmes	<i>Cyanistes caeruleus</i>			X	X		Sång
Fiskmås	<i>Larus canus</i>	NT		X	X		Förbiflygande
Gråhäger	<i>Ardea cinerea</i>			X			Besök 1 förbiflygande
Gråkråka	<i>Corvus corone</i>	NT		X	X	X	Födosökande
Gråspurv	<i>Passer domesticus</i>			X	X		Sång
Gråtrut	<i>Larus argentatus</i>	VU		X	X		Förbiflygande
Grönfink	<i>Chloris chloris</i>	EN		X	X		Förbiflygande
Gulspurv	<i>Emberiza citrinella</i>	NT				X	Sång
Gärdsmyg	<i>Troglodytes troglodytes</i>				X		Sång
Gök	<i>Cuculus canorus</i>				X		Sång
Järnsparv	<i>Prunella modularis</i>			X			Sång
Kaja	<i>Corvus monedula</i>			X	X	X	Födosökande
Kanadagås	<i>Branta canadensis</i>				X		Sträckande
Koltrast	<i>Turdus merula</i>				X	X	Sång
Lövsångare	<i>Phylloscopus trochilus</i>				X		Sång
Nötväcka	<i>Sitta europaea</i>			X			Varningsläte
Pilfink	<i>Passer montanus</i>			X			Sång

2024-04-12

Uppdragsnummer 30072832

Uppdrag Nordeviks enklare häckfågelinventering

Svenskt namn	Vetenskapligt namn	Rödlistning	Bilaga 1	1	2	3	Kommentar	
Ringduva	<i>Columba palumbus</i>			X	X		Sång	
Rödhake	<i>Erithacus rubecula</i>			X			Sång	
Rörsångare	<i>Acrocephalus scirpaceus</i>	NT				X	Sång	
Silltrut	<i>Larus fuscus</i>					X	Förbiflygande	
Skata	<i>Pica pica</i>			X			Födosökande	
Stare	<i>Sturnus vulgaris</i>	VU		X	X		Lockläte	
Svarthätta	<i>Sylvia atricapilla</i>					X	Sång	
Sånglärka	<i>Alauda arvensis</i>					X	Sång	
Sädesärta	<i>Motacilla alba</i>			X	X	X	Födosökande	
Sävspurv	<i>Emberiza schoeniclus</i>	NT				X	Sång	
Talgoxe	<i>Parus major</i>			X	X	X	Sång	
Taltrast	<i>Turdus philomelos</i>			X			Sång	
Törnsångare	<i>Curruca communis</i>					X	X	Sång
Vitkindad gås	<i>Branta leucopsis</i>		X			X	43 ex. sträckande ONO	
Ärtsångare	<i>Curruca curruca</i>	NT				X	Sång	

4 Diskussion och slutsats

Förstudien visade på en relativt stor fågelmångfald inom 500 meter från inventeringsområdets yttre gräns, där särskilt noterbara förekomster av gäss kunde noteras. Mycket av mångfalden kan däremot härledas till de havsmiljöer som förekommer strax väster om inventeringsområdet i form av Nordviks hamn med omgivande fågellokaler.

De flesta måsfåglar är rödlistade i Sverige. Under fältbesöken under våren och sommaren observerades gråtrut, silltrut och fiskmås i stora antal, vilka sannolikt har koloni västerut ute bland skären och dessa individer nyttjade inte inventeringsområdet utan flög bara över det.

Miljöns karaktär, brist på miljövariation samt den höga mänskliga påverkan på området gör att inventeringsområdet bedöms ha låg betydelse för naturvårdsintressanta fågelarter. I stället utgjordes en större andel av områdets förekommande fågelarter av triviala arter utan striktare lagligt skydd annat än det som framgår av artskyddsförordningen (2007:845) 4 §. Denna lagstiftning säger bland annat att alla vilt förekommande fåglar i Sverige är fridlysta. Totalt 9 rödlistade fågelarter noterades i anslutning till inventeringsområdet varav 2 faktiskt noterades nyttja inventeringsområdet, gråkråka och stare, medan de andra var förbiflygande/nyttjade miljöer i omnejden.

Sammanfattningsvis bedöms en exploatering av inventeringsområdet inte riskera att påverka prioriterade fågelarterna på en sådan nivå att risk för negativa konsekvenser på tillfredställande populationsnivå finns för dess arter eller risk för deras kontinuerlig ekologisk funktion. Då ytorna som är aktuella för exploatering inte utgörs av högkvalitativa häckningsområden för prioriterade arter och mer högkvalitativa ytor för detta finns i närområdet. Bedömningen förutsatt att skyddsåtgärder så som påbörjan av markarbeten innan häckningssäsong. Om eventuella vidare skyddsåtgärder kan genomföras behöver utreds vidare i senare skeden.

5 Referenser

Artskyddsförordningen (2007:845) bilaga 1, SFS (2007:845)

Haas, Fredrik, Ottvall, Richard, Green, Martin. 2015. *Metodkatalog för fågelinventering vid Vattenfalls vindkraftsprojekt i Sverige*. Publicerad 2015-09-25.

SLU Artdatabanken, utdrag av fågelobservationer, (2024-04-11)