



Naturvärdesinventering

Skärhamn

DOKUMENTINFORMATION

Uppdrag	Skärhamn, Tjörns kommun
Uppdragsnummer	D0117507
Datum	2023-06-15
Revidering	1.0
Beställare	Björkö driftbolag
Beställarens referens	Jan-Erik Johnsson
Uppdragsledare	Christina Hägglund Tfn. 010 505 44 82 christina.hagglund@afry.com
Upprättad av	Frida Sjöborg och Céline Offermanns
Granskad av	Christina Hägglund

Innehållsförteckning

1 Inledning.....	4
1.1 Bakgrund och syfte	4
1.2 Geografisk avgränsning av inventeringsområdet.....	4
2 Metod	5
2.1 Definitioner.....	6
3 Utförande	6
4 Resultat	6
4.1 Områdesbeskrivning.....	6
4.2 Dokumenterade naturvärden	7
4.2.1 Tidigare registrerade objekt.....	8
4.2.2 Tidigare observerade arter.....	8
4.3 Resultat av fältinventering.....	8
4.3.1 Generellt biotopskydd	8
4.3.2 Naturvärdesobjekt	8
4.3.3 Landskapskapsobjekt.....	9
5 Rekommendationer	12
6 Referenser.....	13
Bilaga 1 – Karta över naturvärdesobjekt.....	14
Bilaga 2 - Naturvårdsarter.....	15

1 Inledning

1.1 Bakgrund och syfte

En detaljplan ska tas fram för Skärhamn 1:37 1, 1:37 4 och 1:37 5 då marken ska exploateras.

Syftet med naturvärdesinventeringen var att identifiera, avgränsa och lokalisera värdefulla naturmiljöer. Resultatet av naturvärdesinventeringen har sammanställts i denna rapport och kommer att utgöra underlag för den fortsatta planeringen och projekteringen inom området. Naturvärdesinventeringen gjordes enligt svensk standard för naturvärdesinventering.

1.2 Geografisk avgränsning av inventeringsområdet

Området för den planerade åtgärden ligger i Skärhamn på Tjörn. Det inventerade området utgörs av en yta på cirka 1,22 hektar, Figur 1. Inventeringen har inte omfattat klippan i inventeringsområdets östra del då den enligt beställaren ej är aktuell för exploatering.



Figur 1. Översiktskarta

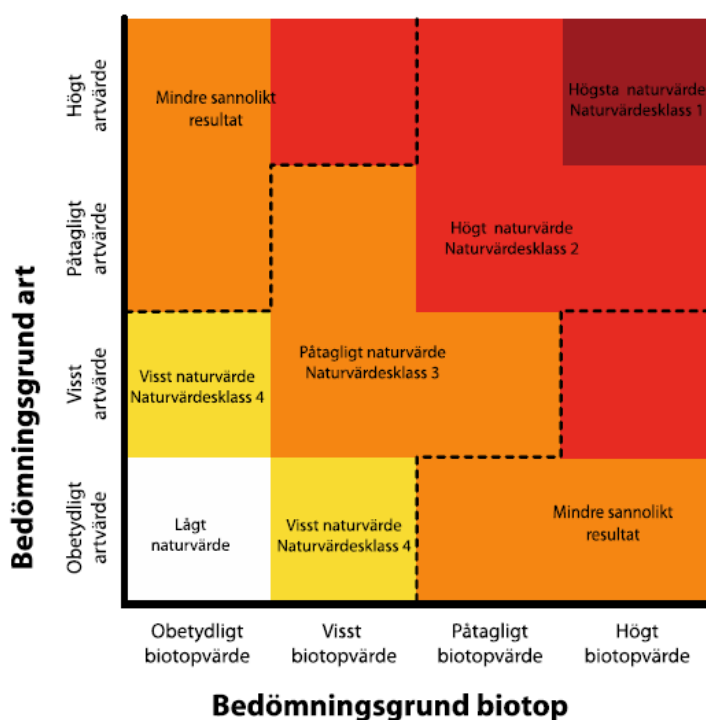
2 Metod

Syftet med naturvärdesinventeringen var att identifiera och bedöma det aktuella områdets naturvärden och betydelse för biologisk mångfald, enligt definitionen för Svensk Standard för naturvärdesinventering (SS 199000:2014) och Teknisk Rapport (SIS-TR 199 001:2014).

Naturvärdesinventeringen inleddes med en avgränsning av området samt fastställande av nivå och detaljeringsgrad för inventeringen. Detaljeringsgraden detalj användes för inventeringen. Detta innebär att minsta obligatoriska karteringsenhet är en yta av 10 m² eller mer eller linjeformat objekt med längd av 50 m och bredd på 0,5 m eller mer. Inga tillägg valdes för inventeringen.

Tidigare dokumenterade naturvärden och arter i området eftersöktes i olika databaser, bland annat hos källorna; VISS, kartverket Skyddad natur, Artdatabanken, Länsstyrelsen i Dalarnas län, Lantmäteriets historiska kartor samt information om kända naturvärden från Smedjebackens kommun.

I fält avgränsades och identifierades alla naturvärdesobjekt (ett avgränsat geografiskt område med naturvärde som är av positiv betydelse för biologisk mångfald) samt naturvårdsarter. Noterade fynd dokumenterades i en kartbaserad GIS-applikation, FieldMaps for ArcGIS (ESRI). Naturvärdesobjekten bedömdes sedan enligt en tregradig skala (klass 1–3) baserat på bedömningsgrunderna art och biotop (Figur 2). För indelning av biotopgrupp och terminologi användes Teknisk Rapport SIS-TR 199 001.



Figur 2. Klassificering av ett naturvärdesobjekt vid naturvärdesbedömningen. Källa: SS 199000:2014

2.1 Definitioner

Naturvårdarter är ett samlingsbegrepp för arter som är extra skyddsvärda, signalerar ett område med höga naturvärden eller är av särskild betydelse för biologisk mångfald, till exempel fridlysta, rödlistade eller signalarter.

- *Rödlistade arter* är arter som riskerar att dö ut i Sverige inom en viss framtid. Dessa klassas till nära hotad (NT), sårbar (VU), starkt hotad (EN), akut hotad (CR) eller nationellt utdöd (RE), där NT är den lägsta klassificeringen. Det är Artdatabanken som avgör om en art ska klassas som rödlistad.
- *Signalarter* är en typ av indikatorart som påvisar att området där arten finns kan hysa fler krävande, sällsynta eller rödlistade arter. Signalarterna ska också vara lätta att återfinna.
- *Skyddade arter* är skyddade enligt artskyddsförordningen, och det finns olika starka skyddsföreskrifter för arterna. Fridlysta arter omfattas av 4–9 §§ i artskyddsförordningen (2007:845) och är angivna i förordningens bilaga 1 och 2. Fridlysningen innebär ett förbud mot att döda, skada, fånga eller störa vilt levande djur eller ta bort eller skada sådana djurs ägg, rom eller bon, samt att ta bort, skada eller ta frön eller andra delar från vilt levande växter. Artskyddet utgår från Art- och habitatdirektivet och fågeldirektivet. Fågeldirektivet omfattar alla vilda fågelarter som förekommer naturligt inom EU:s medlemsländer.

3 Utförande

I förarbetet samlades uppgifter om inventeringsområdet in från olika databaser och kartunderlag. Ett utdrag av arter beställdes från Artdatabanken. I den vidare analysen var det endast arter som registreras mellan 2000–2023 som togs med samt fåglar med häckningskriterier för säker häckning. För vissa fåglar har inte häckningskriterium skrivits in vid inrapporteringen. För dessa har en bedömning gjorts av om habitatet är ett lämpligt häckningsområde för respektive art.

Fältinventeringen utfördes den 17 maj 2023. Vädret var mestadels soligt men blåsigt. I fält avgränsades och identifierades alla naturvärdesobjekt, generella biotopskydd och naturvårdarter. Noterade fynd dokumenterades i en kartbaserad GIS-applikation, ArcGIS (ESRI) och har sedan bedömts enligt standard.

4 Resultat

4.1 Områdesbeskrivning

Området är beläget i södra utkanten av Skärhamn. Området omges av betes- och ängsmarker med dikesstrukturer och vägar. I norr omges området av bostadsområden och i öster av bergsstrukturer.

Själva inventeringsområdet består huvudsakligen av betesmarker i öster och klippor i väster. Ett dike med vass löper mellan ängarna och betesmarkerna i nordväst-sydöstlig riktning. Fram till nyligen låg en lada i den östra delen av de öppna landbiotoperna. Inom inventeringsområdet finns det växter som är trädgårds- och prydnadsväxter. Flera exemplar av den fridlyst arten gullviva (*Primula veris*) noterades också i trädgården (Figur 3). Norr om klipporna och öster om den tidigare byggnaden fanns enstaka träd, som också har tagits bort innan inventeringen genomfördes.



Figur 3. Gullviva i trädgården.

4.2 Dokumenterade naturvärden

De underlag som använts för insamling och sammanställning av tidigare dokumenterade naturvärden i området listas i tabell 1 nedan. Vid analys av underlagen användes en buffert upp till 300 m utanför inventeringsområdet. Detta för att bedöma värden utanför inventeringsområdet kan påverkas av projektet.

Tabell 1. Genomsökta kartverktyg och underlag från ansvariga organisationer.

Filnamn	Ansvarig organisation	Inom inventeringsområdet
Djurskyddsområden	Länsstyrelsen	-
Naturreservat	Länsstyrelsen	-
Naturvårdsavtal	Skogsstyrelsen	-
Naturvärdesobjekt	-	-
Nyckelbiotoper	Skogsstyrelsen	-
Skogligt biotopskyddsområde	Skogsstyrelsen	-
Skyddade arter	Artdatabanken	X
Skyddsvärda träd	Länsstyrelsen	-
Skyddsvärda trädmiljöer	Länsstyrelsen	-
Sumpskogar	Skogsstyrelsen	-
TUVA, ängs- och betesmarksinventering	Jordbruksverket	-
Vattenförekomst	VISS	-
Våtmarker	Länsstyrelsen planeringsunderlag	-
Riksintresse naturvård	Länsstyrelsen planeringsunderlag	-
Värdeotrakter	Länsstyrelsen planeringsunderlag	

4.2.1 Tidigare registrerade objekt

Inga för området relevanta äldre naturvärdesinventeringar kunde hittades vid insamlandet av data för förstudien, se tabell 1. Varken Naturvårdsverkets eller VISS kartverktyg, *Skyddad natur* respektive *Vattenkartan* pekade ut området samt dess omgivningar som skyddat. Området är inte ett natura 2000 område, utpekat som riksintresse eller registrerat av Skogsstyrelsen som skogligt biotopskyddsområde. Ingen inventering hittades i Jordbruksverkets databas TUVA eller i Länsstyrelsens webb GIS. Inga invasiva arter hade rapporterades in i Artfaktas fyndkartor för invasiva arter. En del av inventeringsområdet ingår i en värdestrakt för värdefulla gräsmarker som pekats ut av länsstyrelsen Västra Götaland.

4.2.2 Tidigare observerade arter

Ett artutdrag från SLU Artdatabanken genomfördes i maj 2023. Artutdraget omfattade fynd av rödlistade arter, Natura 2000 arter (arter i fågeldirektivets bilaga 1 och habitatdirektivets bilaga 2,4,5), fridlysta arter (exklusive fåglar) och skyddsklassade arter samt samtliga fågelfynd med häckningskriterium för säker, möjlig samt trolig häckning. Arterna som identifierats inom utredningsområdet med en buffert på 300 meter presenteras i bilaga 2.

4.3 Resultat av fältinventering

4.3.1 Generellt biotopskydd

Under inventeringen identifierades ett generellt biotopskydd, ett småvatten i jordbrukslandskapet. Småvatten är beläget mellan ängen och betesmarken (Figur 4) och är bevuxet med vass och utgör en häckningsplats för bland annat fåglar.



Figur 4. Småvatten i jordbrukslandskapet med vass i strandzonen.

4.3.2 Naturvärdesobjekt

Under naturvärdesinventeringen observerades två naturvärdesobjekt och ett landskapsobjekt.

Ett objekt bedöms som klass 4, visst naturvärde och ett objekt till klass 3, påtagligt naturvärde, (Tabell 2). I bilaga 2 beskrivs naturvärdesobjekten var för sig med tillhörande foto. Betesmarken, objekt 2 har använts som jordbruks- och betesmark enligt historiska kartor och det finns en längre kontinuitet av betesmark i runt hela inventeringsområdet. Flera fåglar som är knutna till jordbruksmarker däribland gulsparv, stare och trädlärka.

Tabell 2. Naturvärdesobjekt i det området.

ID	Naturtyp	Biotop	Biotopvärde	Artvärde	Naturvärdesklass
1	Berg och sten	Stenmiljö	Visst	Obetydligt	4, visst
2	Ängs- och betesmark	Betesmark	Visst	Visst	3, påtagligt

4.3.3 Landskapskapsobjekt

Enligt artportalen finns det många observationer av fåglar knutna till de ängs- och betesmarker som finns i området. Sammanlagt finns det fler än 1900 observationer av potentiellt eller häckande fåglar. Observationerna tillhör främst en fyndplats, Nordviksstrand. Många olika fågelarter är knutna till dessa områden och använder strandängar och betesmarker för häckning. På grund av att det är så många fågelobservationer inrapporterade i området bedöms detta landskapsobjekt vara väldigt värdefullt.

1. Berg och sten

Naturtyp: Berg och sten

Biotop: Stenmiljö

Naturvärdesklass: 4, visst naturvärde

Areal: 36,42 m²

Biotopvärde: Visst

Artvärde: Obetydligt

Naturvårdsarter: Gullviva (fridlyst)

Beskrivning: Denna klippa ligger i anslutning till gräsmarker och bebyggelsestrukturer. Klipporna utgör livsmiljöer för torrälskande växt- och djurarter (till exempel succulenter och insekter, reptiler och arachnider). Om det finns foderväxter kan denna stenstruktur utgöra en livsmiljö för den nära hotade fjärilsarten mindre blåvinge (*Cupido minimus*). Dessutom erbjuder bergsskrevorna gömställen för olika insektsarter.

Motivering:

I området fanns gullviva, vilket är fridlyst. Den har med stor sannolikhet spridit sig från ett närliggande område som tidigare har fungerat som trädgård.

Många arter gynnas av stenmiljöer som kräver värme och hög solinstrålning. På grund av läget och väderstrecket samt buskar med bär i området bedöms biotopvärdet till visst. Artvärdet bedöms som obetydligt.

Sammantaget bedöms naturvärdet till **Visst naturvärde**



2. Betesmark

Naturtyp: Ängs- och betesmark

Biotop: Betesmark

Naturvärdesklass: 3, påtagligt naturvärde

Areal: 0,18 ha

Biotopvärde: Visst

Artvärde: Visst

Naturvårdsarter: Stare (VU), sävsparv(NT)

Beskrivning: Äldre jordbruksmark som nu används som betesmark. Här växer främst arter som indikerar näringsrika markförhållande som klöver, bredbladigt gräs, maskros och vicker. Denna livsmiljö, så som den utvecklas, erbjuder födosöksområden för vissa insektsarter som humlor, bin, gräshoppor och fjärilsarter. Det är också en födosökmiljö för fågelarter som starar, gråkråkor och tornseglare, bland andra. Det kan inte heller uteslutas att det används som häckningsplats av flera markhäckande fåglar.

Motivering: Betesmarken är artrik, men främst består området av näringsgynnad flora. Det förekommer enstaka observationer på Artportalen av rödlistade arter, båda fåglar. Hundratals fågelarter är observerade i närområdet kring objektet men det är svårt att bedöma utan en fågelinventering om några fåglar häckar i området. Sammanlagt bedöms artvärdet vara visst.

Betesmarken kan utgöra en biotop för häckande fåglar. Jordbrukslandskapet kan också användas vid migration och övervintring eller för att leta efter föda. Genom objektet ringlar sig ett småvatten i jordbrukslandskapet med vass längs vattnet, en viktig biotop för tättingar. Området har en blommande flora vilket utgör födokälla för bland annat pollinatörer. Biotopvärdet bedöms som visst.

Sammantaget bedöms naturvärdet till **påtagligt**, vilket kan höjas om en fågelinventering påvisar flera häckade arter vid objektet.



5 Rekommendationer

En fördjupad inventering av fåglar bör göras i området under en för arterna lämplig årstid för att ta reda på huruvida området används som häckningsbiotop och för vilka arter. Alla vilda fåglar är skyddade enligt artskyddsförordningen. När det finns underlag för vilka arter som eventuellt häckar i området kan skadebegränsande åtgärder planeras.

Dispensansökningar och samråd enligt miljöbalken kan bli aktuella utifrån den planerade exploaterings utformning och påverkan på det generella biotopskyddet, häckande fåglar och övriga fridlysta arter vilket bör hanteras i samband med den fortsatta processen med detaljplanen för området.

6 Referenser

Artskyddsförordning (2007:845)

Artportalen (u.å.) Utdrag av alla arter (inkl. skyddade och rödlistade arter maj 2023)

Lantmäteriet, (u.å.). Min karta. historiska kartor. <https://minkarta.lantmateriet.se/>
[2023-06-01]

Länsstyrelsen Västra Götaland, (2023). WebbGIS för Grön infrastruktur. <https://ext-geoportal.lansstyrelsen.se/standard/?appid=7ec425abc6af4398b86cdd9d0df40153>
[2023-05-16]

Moberg R., Holmåsen I. (2008). *Lavar*.

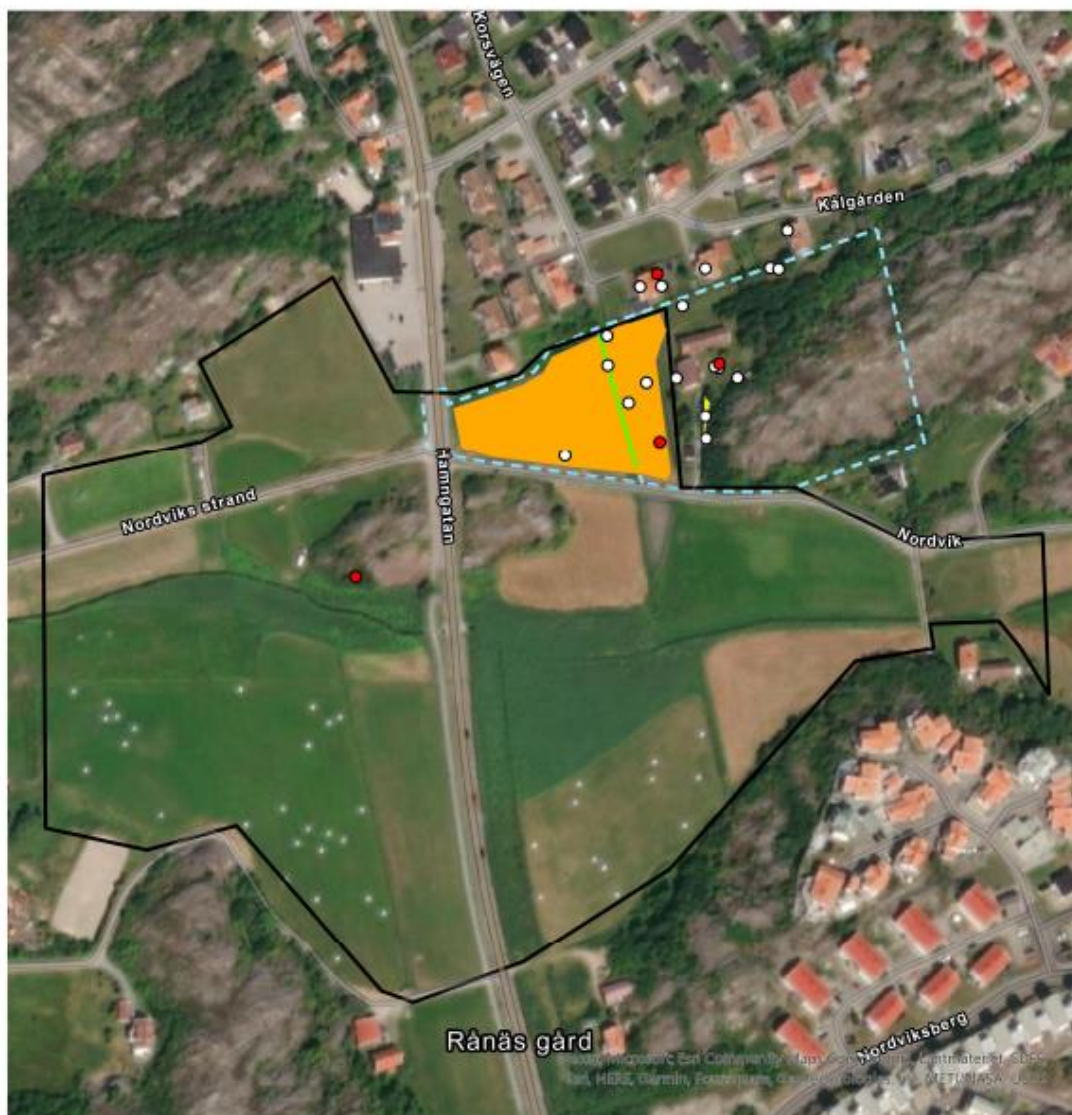
Naturvårdsverket, Skyddad natur,
<https://skyddadnatur.naturvardsverket.se/sknat/?nvrid=2005499#R%C3%A4v%C3%A5sen>
[2023-05-10]

SIS-TR 199 001:2014 Teknisk rapport, Naturvärdesinventering avseende biologisk mångfald (NVI)- Komplement till SS 199000

Skogsstyrelsen (u.å.). Skogliga grunddata. <https://kartor.skogsstyrelsen.se/kartor/>
[2023-05-16]

SS 199000:2014, Naturvärdesinventering avseende biologisk mångfald (NVI)- Komplement till SS 199000

Bilaga 1 – Karta över naturvärdesobjekt



Naturvärdesinventering

Skärhamn, Tjörn
 Planerad exploatering



- Fridlyst art
- Rödlistad art
- Generellt biotopskydd
- Påtagligt naturvärde
- Visst naturvärde
- Inventeringsområde
- NVI Landskapsobjekt

0 50 100 150 m
 1:5 000 (A4)

Datum: 2023-06-08

Bilaga 2 - Naturvårdsarter

Nedan presenteras utdrag från Artdatabanken med arter som observerats inom inventeringsområdet med en buffert på 300 meter. I listan finns även information om vilket artskydd som gäller för respektive art, se förklaring i punktlistan här under.

Rödlista – Rödlistekategori,

Nationellt utdöd (RE, Regionally extinct)

Akut hotad (CR, critically endangered)

Starkt hotad (EN, Endangered)

Sårbar (VU, Vulnerable)

Nära hotad (NT, near threatened)

Direktiv - Anger om arten återfinns i något direktiv (fågeldirektivets bilaga 1 eller habitatdirektivets bilaga 2,4,5) (Ja - arten är en direktivsart)

Fridlyst - Anger om arten är fridlyst (Ja - arten är fridlyst)

ÅPG – Åtgärdsprogram, om ja finns arten med i ett åtgärdsprogram.

Grupperubrik	Vetenskapligt namn	Svenskt namn	Rödlistekategori	Direktiv	Fridlyst	Åtgärdsprogram
Fjärilar	<i>Cupido minimus</i>	mindre blåvinge	NT			
Fåglar	<i>Emberiza citrinella</i>	gulsparv	NT		Ja	
Fåglar	<i>Emberiza schoeniclus</i>	sävspurv	NT		Ja	
Fåglar	<i>Acrocephalus scirpaceus</i>	rörsångare	NT		Ja	
Fåglar	<i>Sturnus vulgaris</i>	stare	VU		Ja	
Fåglar	<i>Curruca curruca</i>	ärtsångare	NT		Ja	
Fåglar	<i>Poecile palustris</i>	entita	NT		Ja	
Fåglar	<i>Bubo bubo</i>	berguv	VU	Ja	Ja	
Fåglar	<i>Asio otus</i>	hornuggla	NT		Ja	
Fåglar	<i>Caprimulgus europaeus</i>	nattskärva		Ja	Ja	
Fåglar	<i>Chloris chloris</i>	grönfink	EN		Ja	
Fåglar	<i>Vanellus vanellus</i>	tofsvipa	VU		Ja	
Fåglar	<i>Dryobates minor</i>	mindre hackspett	NT		Ja	
Fåglar	<i>Phylloscopus sibilatrix</i>	grönsångare	NT		Ja	
Fåglar	<i>Ficedula hypoleuca</i>	svartvit flugsnappare	NT		Ja	
Fåglar	<i>Lullula arborea</i>	trädlärka		Ja	Ja	
Fåglar	<i>Circus aeruginosus</i>	brun kärrhök		Ja	Ja	
Fåglar	<i>Corvus corone</i>	kråka	NT		Ja	

Grupprubrik	Vetenskapligt namn	Svenskt namn	Rödlistekategori	Direktiv	Fridlyst	Åtgärdsprogram
Fåglar	<i>Crex crex</i>	kornknarr	NT	Ja	Ja	Ja
Fåglar	<i>Apus apus</i>	tornseglare	EN		Ja	
Fåglar	<i>Corvus corone cornix</i>	gråkråka	nt			
Fåglar	<i>Larus argentatus</i>	gråtrut	VU ^o		Ja	
Fåglar	<i>Larus canus</i>	fiskmåås	NT		Ja	
Fåglar	<i>Larus marinus</i>	havstrut	VU ^o		Ja	
Fåglar	<i>Chroicocephalus ridibundus</i>	skrattmåås	NT		Ja	
Fåglar	<i>Pluvialis apricaria</i>	ljungpipare		Ja	Ja	
Fåglar	<i>Turdus iliacus</i>	rödvingetrast	NT		Ja	
Fåglar	<i>Falco peregrinus</i>	pilgrimsfalk	NT	Ja	Ja	Ja
Fåglar	<i>Cygnus cygnus</i>	sångsvan		Ja	Ja	
Kärlväxter	<i>Asperugo procumbens</i>	paddfot	NT			