

Bland skog och berg i Tönsäng och Habborsbyn

Arkeologisk utredning



Habborsby 2:50 med flera
Valla och Stenkyrka socknar
Tjörns kommun
Mats Hellgren

Rapport 2023:28

Bland skog och berg i Tönsäng och Habborsbyn

Arkeologisk utredning

Habborsby 2:50 med flera
Valla och Stenkyrka socknar
Tjörns kommun
Mats Hellgren

Göta Arkeologi Rapport 2023:28

Omslagsbild: Arbetsbild från nordöstra delen
av undersökningsområdet. Foto: Mats Hellgren

Göta Arkeologi · Lyckebovägen 15 · 51840 Sjömarken

www.gotaarkeologi.se · kontakt@gotaarkeologi.se



Innehåll

Sammanfattning.....	6
Inledning och bakgrund	7
Kart- och arkivstudier.....	9
Metod	14
Resultat	15
Tidigare kända lämningar.....	15
L1966:2363 Vägmärke (fornlämning).....	15
L1967:4930 Bytomt/gårdstomt (övrig kulturhistorisk lämning).....	15
L1967:5220 Hög (fornlämning).....	15
L1967:5223 Hög (fornlämning).....	15
L1967:5222 Stensättning (fornlämning).....	15
L1967:5735 Fossil åker (övrig kulturhistorisk lämning)	15
L1968:9404 Boplats (fornlämning).....	15
Nya fornlämningar och nya övriga kulturhistoriska lämningar.....	16
L1967:4837 Plats för husgrund (ingen antikvarisk bedömning).....	16
L1967:4838 Boplats (fornlämning).....	16
L1967:5003 Husgrund, historisk tid (fornlämning).....	16
L1967:5133 Kvarn (fornlämning)	16

L1967:5425 Boplats (fornlämning).....	18
L1967:5660 Boplats (fornlämning).....	18
L1967:5737 Husgrund, historisk tid (övrig kulturhistorisk lämning) ...	19
L2023:4574 Husgrund, historisk tid (fornlämning).....	19
L2023:4579 Härd (fornlämning)	19
L2023:4580 Boplats (fornlämning).....	19
L2023:4581 Boplats (fornlämning).....	20
L2023:4582 Boplats (fornlämning).....	20
L2023:4583 Boplats (fornlämning).....	21
L2023:4584 Boplats (fornlämning).....	21
Slutsats och åtgärdsförslag.....	22
Källförteckning.....	23
Administrativa uppgifter.....	24
Bilagor	24



Figur 1. Översiktskartor över Västra Götalands län med platsen för undersökningen markerad. Utdrag ur ESRI baskartor.

Sammanfattning

Göta Arkeologi har genomfört en arkeologisk utredning inom ett drygt 50 hektar stort område strax väster om Vallhamns nuvarande industriområde i Tjörns kommun. Orsaken till undersökningen var att Tjörns kommun har påbörjat ett arbete med en detaljplan för Vallhams industriområde.

Undersökningen inleddes med arkivarbete i form av studier av ortnamn, det historiska kartmaterialet samt Vallas husförhörslängder från 1768 fram till och med 1919. Fältarbetet genomfördes inledningsvis i form av en inventering vilket resulterade i flera områden som bedömdes vara lämpliga för att finna historiska och förhistoriska lämningar. Dessa områden sökschaktades därefter med grävmaskin.

Utredningen resulterade i tolv nya fornlämningar i form av åtta boplatser, en härd, en kvarn, en husgrund och en jordkällare. Därtill påträffades en övrig kulturhistorisk lämning i form av en jordkällare. Därutöver avgränsades även den kända boplatzen L1968:9404 mot norr och visade att utredningsområdet inte berör boplatzen.

Flera av de nya fornlämningarna var tidigare registrerade i kulturmiljöregistret men fick ändrad lämningstyp i och med utredningen. L1967:5133 ändrades från stensättning till en kvarngrund. L1967:4837, L1967:5003 och L1967:5737 ändrades från möjliga gårdstomter till tre torplämningar. Vad beträffar L1967:4837 kunde inga spår efter torplämningen konstateras varav den inte får någon antikvarisk bedömning. Tre fyndplatser, L1967:4838, L1967:5425 och L1967:5660, ändrades till boplatser (se tabell 1 och figur 3).

Om fornlämningar berörs av planerad exploatering är det nödvändigt med ytterligare arkeologiska undersökningar i form av förundersökningar.

Lämningsnummer (kulturmiljöregistret)	Lämningstyp
L1967:4837	Ingen antikvarisk bedömning
L1967:4838	Boplatz (Fornlämning)
L1967:5003	Lägenhetsbebyggelse (Fornlämning)
L1967:5133	Kvarn (Fornlämning)
L1967:5425	Boplatz (Fornlämning)
L1967:5660	Boplatz (Fornlämning)
L1967:5737	Jordkällare, historisk tid (ÖKL)
L2023:4574	Jordkällare, historisk tid (Fornlämning)
L2023:4579	Härd (Fornlämning)
L2023:4580	Boplatz (Fornlämning)
L2023:4581	Boplatz (Fornlämning)
L2023:4582	Boplatz (Fornlämning)
L2023:4583	Boplatz (Fornlämning)
L2023:4584	Boplatz (Fornlämning)

Tabell 1. Sammanställning av lämningsnummer och lämningstyp för nyupptäckta fornlämningar och nyupptäckta övriga kulturhistoriska lämningar som registrerades i kulturmiljöregistret.

Inledning och bakgrund

I mitten av september 2023 genomförde Göta Arkeologi en arkeologisk utredning inom fastigheten Habborsbyn 2:50 med flera i Valla och Stenkyrka socknar i Tjörns kommun. Utredningen genomfördes enligt länsstyrelsens beslut 431-11863-2023. Anledningen var att Tjörns kommun avser att detaljplanera ett område väster om nuvarande Vallhams industriområde.

Syftet med utredningen var att klargöra huruvida nya fornlämningar och/eller nya övriga kulturhistoriska lämningar kommer att beröras av det planerade arbetsföretaget. Utredningen skulle även preliminärt avgränsa nypptäckta lämningar inom utredningsområdet.

Undersökningsresultaten ska kunna användas av Länsstyrelsen vid fortsatt tillståndsprovning och utgöra underlag inför eventuella kommande arkeologiska åtgärder. Resultaten ska också kunna användas som underlag för Tjörns kommuns planering.

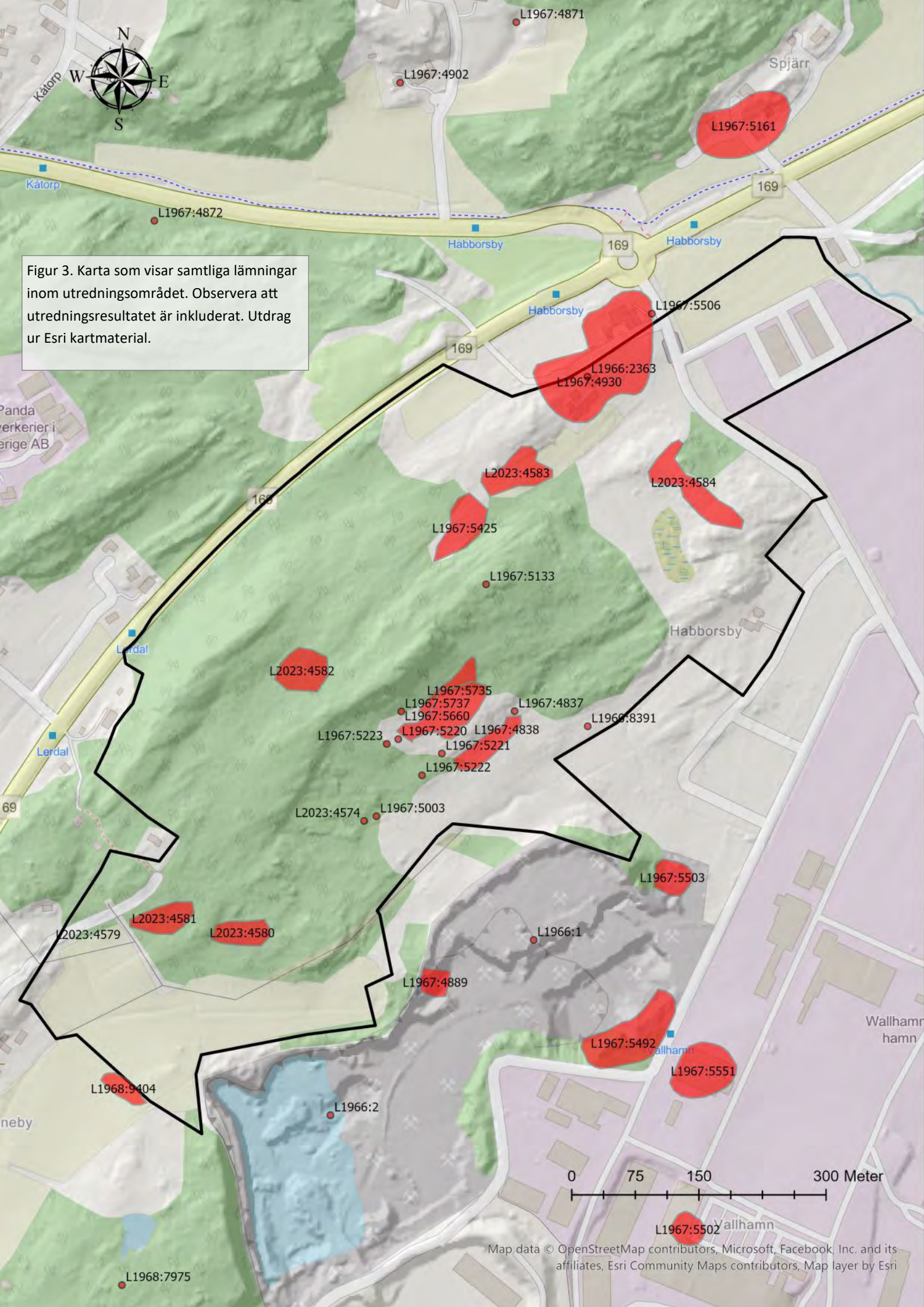
Utredningsområdet är drygt 50 hektar stort och består mestadels av skogsmark med inslag av hagmark i norr och öster samt åkermark längst i söder. Centralt i området finns ett långsmalt bergsområde i nordöst-sydvästlig riktning. Jordarterna består av urberg och med partier av postglacial sand och sandig morän. De lägsta partierna består av lera.

Nordöstra delen av undersökningsområdet har tidigare undersökts genom en arkeologisk utredning år 2009 (Claesson, P, 2009) varav detta område inte berördes.

Inom utredningsområdet finns flera kända lämningar registrerade i kulturmiljöregistret i form av två högar (L1967:5220 och L1967:5223), två stensättningar (L1967:5222 och L1967:5133), en bytomt/gårdstomt (L1967:4930), en flyttad milsten (L1966:2363), flera fyndplatser (L1967:5660, L1967:4838 och L1967:5425), tre möjliga fornlämningar i form av bytomter/gårdstomter (L1967:4837, L1967:5003 och L1967:5737) samt en övrig kulturhistorisk lämning i form av ett område med fossilåkermark (L1967:5735). I närområdet finns rikligt med fornlämningar. Främst i form av boplatser, gravar och bytomter/gårdstomter samt olika typer av lösfynd.



Figur 2. Foto från nordöst som visar norra delen av den nypptäckta boplatzen L1967:5425. Foto Mats Hellgren.



Figur 3. Karta som visar samtliga lämningar inom utredningsområdet. Observera att utredningsresultatet är inkluderat. Utdrag ur Esri kartmaterial.

L1968:9404

L2023:4581

L2023:4580

L2023:4579

L2023:4574

L1967:4889

L1967:5223

L1967:5735

L1967:5737

L1967:5660

L1967:5220

L1967:5221

L1967:5222

L1967:5425

L2023:4583

L2023:4584

L1966:2363

L1967:4930

L1967:5133

L1967:5506

L1967:5503

L1966:1

L1967:5492

L1967:5551

L1966:2

L1967:5502

L1968:7975

L1967:4902

L1967:4871

L1967:5161

L1967:4872

Spjärr

Habborsby

Habborsby

Habborsby

Habborsby

Lerdal

Lerdal

Wallhamn
hamn

neby

Kart- och arkivstudier

Studier av ortnamn, lantmäteriets historiska kartor och husförhörlängder för Valla socken har legat till grund för kart- och arkivstudier.

En genomgång av det historiska kartmaterialet visade att merparten av det aktuella området utgjordes förr av utmarker tillhörande gårdarna Habborsbyn och Tönsäng i Valla socken. Därutöver finns även ett mindre område i söder som förr tillhörde gården Gunnebyn i Stenkyrka socken.

De äldsta kartorna som visar det aktuella området utgörs av kartor för de tre ovannämnda gårdarna där även utmarkerna visas. När det gäller Habborsbyn härrör de två äldsta kartorna från 1830 och 1835. När det gäller Tönsäng är de äldsta kartorna från 1809, 1821, 1827 och 1847, varav den sistnämnda är mycket detaljerad. Den äldsta kartan över Gunneby är en laga skifteskarta från 1854.

Figur 4 visar en sammansatt karta över utredningsområdet som baseras på en karta över Gunneby från 1854, en karta över Tönsäng från 1847 och karta över Habborsbyn från 1830.

Arkivstudier visade att de möjliga fornlämningarna L1967:4837, L1967:5003 och L1967:5737 som var registrerade som möjliga bytomter/gårdstomter belägna på Tönsängs utmarker i själva verket var lämningar efter tre torp (se figur 7).

Nedan följer en kort historik gällande de tre berörda gårdarna Habborsbyn, Tönsäng och Gunnebyn samt de tre torpen.

Habborsby

Gården omnämns första gången 1354 och skrevs då som Haghbardzby. Under mitten av 1600-talet fanns det två gårdar vilka båda var kastellhemman. Under tidigt 1700-tal blev båda dessa skattehemman.

Förledet av gårdsnamnet härrör från det fornnordiska mansnamnet Haghbardh medan efterledet betyder gård. Ortnamnet betyder således "Hagbards gård".

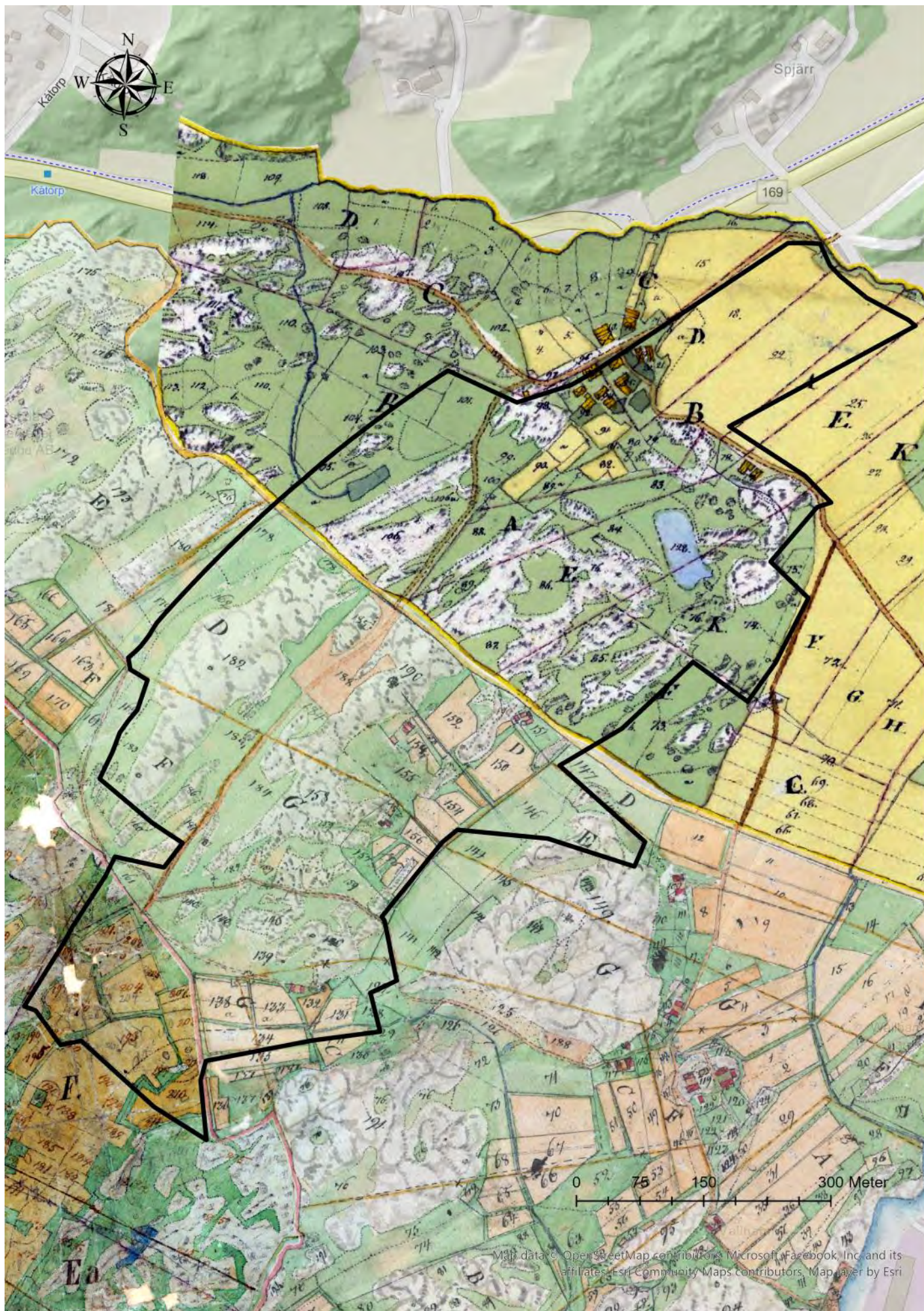
Tönsäng

Gården omnämns första gången 1354 och skrevs då som Ternengium. Gården var ett skatthemman (1/1 mtl). Förledet är ordet tun i betydelsen som en inhägnad plats och efterledet ordet äng.

Gunneby

Gården omnämns första gången 1354 och skrevs då som Gunnaby. Under mitten av 1600-talet fanns det två gårdar vilka båda var kastellhemman. Under tidigt 1700-tal blev båda dessa skattehemman.

Namnet härrör från mansnamnet Gunne. Ortnamnet betyder således "Gunnas gård".



Figur 4. En sammanfogad karta över utredningsområdet som baseras på en karta över Gunneby från 1854, en karta över Tönsång från 1847 och en karta över Habborsbyn från 1830. I söder, öster och i norr syns åkermarker. I kartans mitt (nummer 188) finns ett område som nyttjades som sandtäkt.

Torpen

De tre torpen härrör från 1800-talet och låg under byn Tönsängs ägor. Torpen hade inga officiella egennamn utan benämndes "torpen i Barkedalen". Torpen är synliga på en karta från 1847 som visar att det fanns två till fyra hus vid varje torp. Intill torpen syns åkrar som brukades av torparna (figur 7). Husförhörslängderna visade att de första torparna kom från knappa förhållanden såsom inhysesfolk eller strandsittare. De kvarvarande lämningarna efter dessa torp beskrivs under kapitlet Metod och resultat.

Södra torpet 1832-1908 (L1967:5003)

Det södra torpet anlades omkring 1832 och den första torparen var före detta strandsittaren Torsten Olofsson med familj som kom från Höviksnäs, en dryg kilometer åt nordöst. Torpet övergavs 1908 då änkan Margareta Petersdotter avled.

Under torpets brukningstid bodde det tre familjer här varav den första och sista familjen var besläktade (far och son).

På kartan från 1847 syns två näraliggande hus som tolkas som torparstugan och en jordkällare (se figur 7 och strax till vänster om nummer 156). Öster om husen finns flera mindre åkrar som brukades av torparen.

Figur 5. Foto från norr som visar en jordkällare (L2023:4574) som har tillhört det södra torpet. Foto Mats Hellgren.



Västra torpet 1828-1877 (L1967:5737)

Det västra torpet anlades 1828 när Anders Kristiansson med familj flyttade hit från det norra torpet (se nedan). Torpet övergavs 1877 då Anders avled.

Endast en torparfamilj bodde vid detta torp.

På 1847 års karta syns tre hus intill varandra som tolkas som torparstugan, ett ekonomihus och en jordkällare (se figur 7 och strax till vänster om nummer 154). Öster om husen finns flera åkrar som brukades av torparen.

Norra torpet 1818-1865 (L1967:4837)

Torpet anlades 1818 när skomakaren och inhysesmannen Anders Kristiansson och hans hustru Britta Jonsdotter med två barn kom hit från grannbyn Habborsbyn Nordgård. Familjen bodde här till 1828 då de flyttade till ett nyanlagt torp drygt 100 meter västerut (se Västra Torpet ovan).

År 1822 flyttade inhysesmannen Hans Pettersson och hans hustru Karin Helgesdotter från grannbyn Gunneby Nedergård i Stenkyrka socken till norra torpet. Från 1822 fram till 1828 bodde här således två torparfamiljer. Torpet övergavs 1865 då änkan Kristina Helgesdotter avled.

Kartan från 1847 visar att det fanns fyra byggnader intill varandra (se figur 7 och strax till vänster om nummer 151). Troligen var detta ett resultat av att det tidigare funnits två familjer vid torpet samtidigt. Strax söderut finns flera åkrar som brukades av torparen. Kartan visar också att det fanns en gärdesgård i öst-västlig riktning som avgränsade området mellan norra och västra torpet.

Figur 6. Foto från öster som visar en jordkällare (L1967:5737) som anlades vid platsen för Västra torpet under andra halvan av 1800-talet. Foto Mats Hellgren.



LÅN

år 1844 af
Thom



Figur 7. Utsnitt från en karta från 1847 över byn Tönsängs ägor. De tre torpen vid Barkedalen syns i mitten av kartan till vänster om siffrorna 151 (norra torpet), 154 (västra torpet) och 156 (södra torpet). I omgivningarna syns flera åkrar som brukades av torparna.

Metod

Fältarbetet utfördes med hjälp av en grävmaskin utrustad med 1,3 meter bred planskopa. Matjord skrapades av skiktvis i schakten så att de kunde genomsökas med handredskap. Sammanlagt upp-togs 153 schakt med en sammanlagd yta av 664 kvadratmeter. Schakten var 0,08-0,73 meter djupa och efter undersökningen fylldes de igen.

Inmätningar utfördes med RTK-kopplad GPS och för dokumentationen användes en tablet och ap-pen Arkeo. Fotografering skedde med mobilkamera.

I samband med fältarbetet gjordes även en okulär besiktning av de kända lämningarna inom utred-ningsområdet. Detta resulterade bland annat i att en tidigare registrerad stensättning ändrades till en kvarnlämning. Se vidare under rubriken Kända fornlämningar och övriga kulturhistoriska läm-ningar.

Undersökningen resulterade i tolv nypptäckta fornlämningar i form av åtta stenåldersboplatser, en torpgrund, en jordkällare, en solitär härd och lämningar efter en kvarn (se figur 3). Därutöver hittades även en övrig kulturhistorisk lämning i form av en jordkällare. Undersökningen kunde även påvisa att den kända boplatserna L1968:9404 inte kommer att beröras av undersökningsområdet.

De nypptäckta boplatserna låg mellan 17 och 46 meter över havet vilket pekar på att dessa härrör från mesolitisk tid till neolitisk tid. Inom fem av boplatserna framkom även anläggningar i form av härdar och en grop.

Totalt påträffades över 1 400 flintor i de grävda schakten (se figur 9). Flintan utgjordes av både grovkornigt och finkornigt material med inslag av cortex, ibland bränt eller svallat. Bland flintarte-fakter kan nämnas skrapor, kärnor, spån och mikrosån. Efter räkning av flintorna återdeponerades dessa.

I de olika bilagorna återfinns schaktbeskrivningar (bilaga 1), anläggningsbeskrivningar (bilaga 2), schaktplaner (bilaga 3) och plankartor som visar förekomst av anläggningar (bilaga 4).

På följande sidor redovisas undersökningsresultatet.

Figur 8. Foto från söder som visar schaktgrävning vid den nypptäckta boplatserna L1967:4838 som tidigare var klassad som en fyndplats. Foto Mats Hellgren.



Resultat

Tidigare kända lämningar

L1966:2363 Vägmärke (fornlämning)

Milsten. Stenen är belägen inom Habborsbyns bytomt (L1967:4930) men ej på ursprunglig plats.

L1967:4930 Bytomt/gårdstomt (övrig kulturhistorisk lämning)

Habborsbyns bytomt, cirka 170x70 meter stort (NÖ-SV). Byn är känd sedan 1354.

L1967:5220 Hög (fornlämning)

Enligt beskrivningen i kulturmiljöregistret är högen 8 meter i diameter och 0,5-0,9 meter hög. I ytan finns talrika stenar 0,1-0,3 meter stora. Den okulära bedömningen är att lämningen, som är anlagd intill en stengårdsgård, kan utgöras av ett röjningsröse. Det atypiska läget för en hög förstärker osäkerheten av bedömningen.

L1967:5223 Hög (fornlämning)

Enligt beskrivningen i kulturmiljöregistret är högen 10 meter i diameter och 0,8-1,2 meter hög. I ytan finns talrika stenar 0,1-0,4 meter stora. I mitten finns två jordfasta stenar. Den okulära bedömningen är att lämningen, som är anlagd strax intill en åkermark, kan utgöras av ett röjningsröse. Det atypiska läget för en hög förstärker osäkerheten av bedömningen.

L1967:5222 Stensättning (fornlämning)

Stensättningen är rektangulär, 7x3,5 meter stor och 0,2 meter hög. På grund av tät och omfattande växtlighet gick det inte återfinna fornlämningen vid den okulära insatsen.

L1967:5735 Fossil åker (övrig kulturhistorisk lämning)

Fossil åker som är 90x20-45 meter stor (NÖ-SV) bestående av 17 ryggade åkrar, 4-7 meter breda och 0,1 meter höga med mellanliggande rännor 1-1,5 meter breda och 0,1-0,2 meter djupa. Åkermarken brukades av en torparfamilj fram till åtminstone 1865 men kan ha brukats ända fram till början av 1900-talet. Åkermarken är densamma som nummer 152 på kartan på figur 7.

L1968:9404 Boplats (fornlämning)

Undersökningen kunde klargöra att boplatsen inte sträcker sig in i utredningsområdet.

Nyupptäckta lämningar

L1967:4837 Plats för husgrund (ingen antikvarisk bedömning)

Lämningen var tidigare registrerad som en möjlig gårds/bytomt. Men genom studier av historiska kartor och beskrivningar till dessa kunde det dock klargöras att lämningen utgörs av en torplämning.

Eftersom inga husgrunder kunde iakttas och att inte heller schaktningen kunde påvisa några spår efter torpet antyder detta att bebyggelsen var ytligt anlagda. Mer information om detta torp finns på sidan 12 (Norra torpet).

L1967:4838 Boplats (fornlämning)

Lämningen var tidigare klassad som en fyndplats.

Boplatsen är ca 95×20 meter stor (NÖ-SV) och belägen på en svag förhöjning i ett hagmarksområde. Området ligger mellan 23 och 26 meter över havet och sjunker sakta mot nordöst, öster och mot sydväst. Mot väster stiger landskapet och övergår i berg. Jordmånen utgörs av mellan 0,23 och 0,73 meter djup matjord och jordarten består av postglacial sand.

Vid schaktningen upptogs åtta schakt inom boplatsen med en sammanlagd yta av 41 kvadratmeter (se bilaga 3). Flintan förekom både i matjorden samt ned till 0,05 m i alvmaterialet. I schakten påträffades mellan 3 och 22 flintavslag per schakt. I södra delen av boplatsen framkom en härd (A1053) (se bilaga 2 för beskrivning av anläggningen).

Boplatsen var strandbunden vid senmesolitisk tid (cirka 5000 f. Kr.)

L1967:5003 Husgrund, historisk tid (fornlämning)

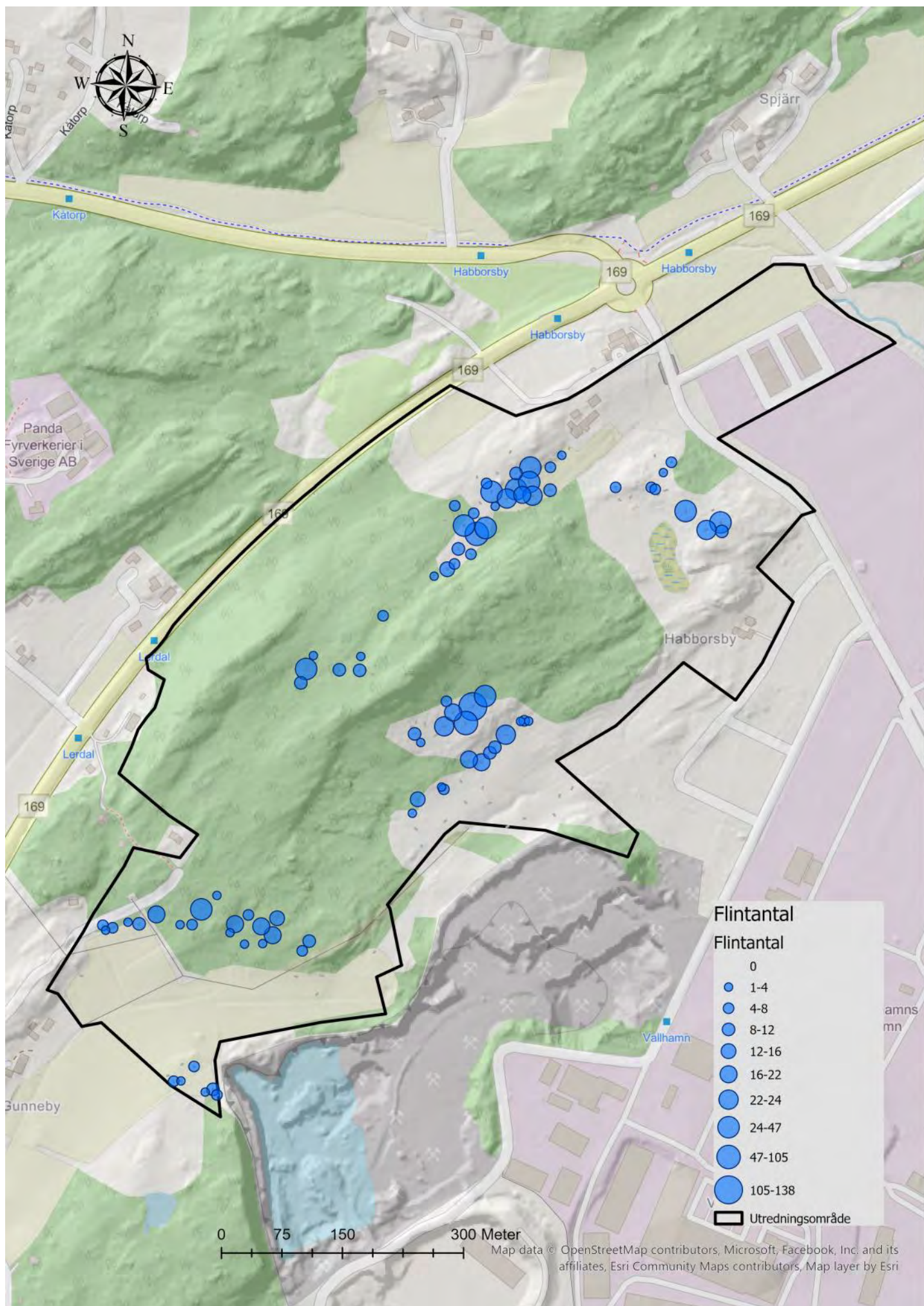
Husgrunden är cirka 10×4 meter stor (NÖ-SV) och upp mot 1 meter hög och kraftigt övervuxen. 15 meter åt sydväst finns en jordkällare, se L2023:4574.

Lämningen var tidigare registrerad som en möjlig fornlämning i form av en gårds/bytomt. Studier av historiska kartor och beskrivningar till dessa kunde dock klargöra att lämningen utgörs av ett torp som anlades på 1830-talet. Mer information om detta torp finns på sidan 11 (Södra torpet).

L1967:5133 Kvarn (fornlämning)

Lämningen var tidigare bedömd som resterna efter en stensättning.

Kvarnlämning, 3 meter i diameter och 0,2 meter hög och består av 0,1–0,3 meter stora stenar. En karta från 1835 över Habborsbyns ägor visar att det fanns en kvarn på platsen (se figur 10).



Figur 9. Karta över utredningsområdet som visar förekomsten av flinta från de grävda schakten. I bakgrunden syns tomma schakt.



Figur 10. Utsnitt från en karta från 1835 över Haborbyns ägor. Snett nedanför bokstaven E i kartan står det "Wäderqvarn". Idag finns enbart några av kvarnens grundstenar kvar på platsen. Väderkvarnen har beteckningen L1967:5133 i kulturmiljöregistret.

L1967:5425 Boplats (fornlämning)

Lämningen var tidigare klassad som en fyndplats.

Boplatsen är cirka 110×45 meter stor (NÖ–SV) och belägen på en svag nordöstsluttande betesmark i landskapet mellan 28 och 36 meter över havet. Jordmånen består av 0,1-0,2 meter djup matjord och jordarten utgörs av sand.

Vid sökschaktning inom boplatsen upptogs nio schakt med en sammanlagd yta av 50 kvadratmeter (se bilaga 3). Den slagna flintan påträffades både i matjorden samt ned till omkring 0,05 m i sanden. I schakten påträffades mellan 5 och 105 flintavslag per schakt. Flintorna bestod huvudsakligen av avslag med förekomst av mikrospån och splitter. Mest flinta påträffades i norra delen av området.

Boplatsen var strandbunden under sen tidigmesolitisk och under mellanmesolitisk tid (cirka 8000–5000 f. Kr.)



Figur 11. Flinta från schakt S1810 inom boplatsen L1967:5425. Foto Mats Hellgren.

L1967:5660 Boplats (fornlämning)

Lämningen var tidigare klassad som en fyndplats.

Boplatsen är cirka 110×45 meter stor (NÖ–SV) och belägen på en svag nordöstsluttning strax ovanför en bergsrygg mellan 32 och 36 meter över havet. Väster om fornlämningen finns en brant bergsrygg. Jordarten utgörs av sand.

Vid sökschaktning inom boplatsen upptogs nio schakt med en sammanlagd yta av 47 kvadratmeter (se bilaga 3). I schakten påträffades mellan 3 och 138 flintavslag per schakt. Merparten av flintan bestod av avslag men det förekom även spån, skrapor och några mikrosån. Mest flinta påträffades i sydöstra delen av området.

Boplatsen var strandbunden under tidigmesolitisk tid och under mellanmesolitisk tid (cirka 8000–7000 f.Kr.).

L1967:5737 Husgrund, historisk tid (övrig kulturhistorisk lämning)

Lämningen var tidigare registrerad som en möjlig fornlämning i form av en gårds/bytomt. Studier av historiska kartor och beskrivningar till dessa kunde dock klargöra att lämningen utgörs av ett torp. Mer information om detta torp finns på sidan 12 (Västra torpet).

Jordkällare, 6×5 meter stor (N–S). Väggarna är kallmurade och intill 1,2 meter höga bestående av 0,3–0,5 meter stora stenar. I söder finns en ingång som är en knapp meter hög. En gårdsgård i NÖ–SV riktning är anlagd intill båda sidorna av jordkällarens öppning.

Eftersom jordkällaren är inbyggd i en gårdsgård som inte är synlig på 1847 års karta härrör den från ett senare datum, kanske rent av efter torpet övergavs 1877. Det finns inga spår efter torpstugan vilket antyder att denna var ytligt anlagd och därför inte längre är synlig.

L2023:4574 Husgrund, historisk tid (fornlämning)

Jordkällaren är 5x4x5 meter stor och 1 meter hög. Väggarna är kallmurade och består av 0,3–0,5 meter stora stenar. I söder finns en cirka 0,85 meter hög öppning.

Jordkällaren hör samman med ett intilliggande torp som anlades på 1830-talet (se L1967:5003 på sida 16).

L2023:4579 Härd (fornlämning)

Härd, rund och 0,56 meter stor. Fyllningsmaterialet består av flera skörbrända stenar omgivna av sot och kol.

L2023:4580 Boplats (fornlämning)

Boplatsen är cirka 65x25 meter stor (Ö–V) och belägen på en svag sydsluttande skogsmark, 26 till 28 meter över havet. Jordmånen består av 0,1-0,2 meter djup matjord och jordarten utgörs av sand.

Vid sökschaktning inom boplatsen upptogs nio schakt med en sammanlagd yta av 47 kvadratmeter (se bilaga 3). I schakten påträffades mellan 6 och 105 flintavslag per schakt. Den slagna flintan påträffades både i matjorden samt ned till omkring 0,05 m i sanden. Flintorna bestod huvudsakligen av avslag med förekomst av mikrospån och splitter.

Boplatsen var strandbunden under mesolitisk tid (cirka 6000-5000 f.Kr.).

L2023:4581 Boplats (fornlämning)

Boplatsen är cirka 75x30 meter stor (Ö–V) och belägen på en svag sydsluttande skogsmark, 27 till 31 meter över havet. Jordmånen består av 0,1-0,2 meter djup matjord och jordarten utgörs av sand.

Vid sökschaktning inom boplatsen upptogs nio schakt med en sammanlagd yta av 48 kvadratmeter (se bilaga 3). Den slagna flintan påträffades både i matjorden samt ned till omkring 0,05 m i sanden. I schakten påträffades mellan 6 och 105 flintavslag per schakt. Flintorna bestod huvudsakligen av avslag med förekomst av mikrospån och splitter. En större grop framkom i södra delen av området (A1449) (se bilaga 2 för beskrivning av anläggningen).

Boplatsen var strandbunden under mesolitisk tid (cirka 7000-5000 f.Kr.).

L2023:4582 Boplats (fornlämning)

Boplatsen är cirka 55x50 meter stor (NÖ–SV) och belägen på ett sadelläge 46 till 47 meter över havet mellan två mindre bergstoppar. Jordmånen består av 0,1-0,2 meter djup matjord och jordarten utgörs av sand. Större delen av området användes som sandtäkt under 1800-talet vilket har skadat fornlämningen kraftigt.

Vid sökschaktning inom boplatsen upptogs fyra schakt med en sammanlagd yta av 16 kvadratmeter (se bilaga 3). Den slagna flintan påträffades både i matjorden samt ned till omkring 0,05 m i sanden. I schakten påträffades mellan 4 och 30 flintavslag per schakt. Flintorna bestod huvudsakligen av avslag och splitter.

Boplatsen var strandbunden under tidigmesolitisk tid (cirka 9000 f.Kr.).

L2023:4583 Boplats (fornlämning)

Boplatsen är cirka 75×25-45 meter stor (NÖ–SV) och belägen på en svag nordöstsluttande betesmark 18-27 meter över havet. Jordmånen består av 0,1-0,2 meter djup matjord och jordarten utgörs av sand.

Vid schaktning inom boplatsen upptogs tio schakt med en sammanlagd yta av 26 kvadratmeter (se bilaga 3). Den slagna flintan påträffades både i matjorden samt ned till omkring 0,05 m i sanden. I schakten påträffades mellan 1 och 37 flintavslag per schakt. Flintorna bestod huvudsakligen av avslag. I södra delen framkom två härdar (A1609 och 1676) (se bilaga 2 för beskrivning av anläggningarna).

Boplatsen var strandbunden under senmesolitisk och neolitisk tid. (cirka 5000-3000 f.Kr.).

L2023:4584 Boplats (fornlämning)

Boplatsen är cirka 110×45 meter stor (NV–SÖ) och belägen längs med en moränrygg 17-22 meter över havet. Jordmånen består av 0,1-0,2 meter djup matjord och jordarten utgörs av sand.

Vid sökschaktning inom boplatsen upptogs tio schakt med en sammanlagd yta av 52 kvadratmeter (se bilaga 3). Den slagna flintan påträffades både i matjorden samt ned till omkring 0,05 m i sanden. I schakten påträffades mellan 1 och 40 flintavslag per schakt. Flintorna bestod huvudsakligen av avslag med förekomst av spån.

I sydvästra delen framkom tre härdar (A1747, A1788 och A1798) (se bilaga 2 för beskrivning av anläggningarna).

Boplatsen var strandbunden under neolitisk tid (cirka 4000-3000 f.Kr.).

Figur 12. Foto från sydöst som visar en del av det centrala bergsområdet inom utredningsområdet. Foto Mats Hellgren.



Slutsats och åtgärdsförslag

Den arkeologiska utredningen resulterade i tolv nya fornlämningar i form av åtta stenåldersboplatser, en härd, en kvarn, en husgrund och en jordkällare. Därtill påträffades en övrig kulturhistorisk lämning i form av en jordkällare. Undersökningen kunde även påvisa att den kända boplatzen L1968:9404 inte sträcker sig in i utredningsområdet.

Tre av de nyupptäckta fornlämningarna härrör från sen historisk tid. Husgrunden och jordkällaren anlades omkring 1830 och kvarnen finns på en karta från 1835. Vad beträffar härdens bör den av det topografiska läget härröra från metalltid. Stenåldersboplatsernas höjd över havet indikerar att de härrör från tidigmesolitikum fram till neolitikum (cirka 9000-3000 f.Kr.).

Inom utredningsområdet finns sedan tidigare fem fornlämningar registrerade i form av två högar (L1967:5220 och L1967:5223), en rektangulär stensättning (L1967:5222), en bytomt (L1966:2363) och en milsten (L1967:4930). Eftersom det råder en viss osäkerhet kring gravarnas status kommer detta klargöras i samband med en förundersökning. Inom området finns även två övriga kulturhistoriska lämningar kända i form av fossil åker som var i bruk till åtminstone 1860-talet och en härd som undersöktes av Bohusläns museum 2009.

I händelse av exploatering som berör fornlämningar anser Göta Arkeologi att arkeologiska förundersökningar är nödvändiga. Fokusområden föreslås i så fall vara att bedöma fornlämningarnas utsträckning, karaktär, ålder och vetenskapliga potential.

När det gäller de övriga kulturhistoriska lämningarna anses dessa vara dokumenterade och behöver inte undersökas vidare. Det är dock önskvärt att jordkällaren och den fossila åkermarken bevaras på grund av deras kulturhistoriska värde.



Figur 13. Stor avslagsskrapa funnen inom den nyupptäckta boplatzen L2023:4583. Foto Mats Hellgren.

Källförteckning

- ◇ Claesson, Pia 2009. En utredning i Habborsby. Särskild arkeologisk utredning, Habborsby 2:50 med flera, Valla socken, Tjörns kommun. Bohusläns museum rapport 2009:16

- ◇ Fornreg/ kulturmiljöregistret. www.raa.se

- ◇ Informationskartan Västra Götalands län. www.lansstyrelsen.se

- ◇ Lantmäteriet, Historiska kartor. www.lantmateriet.se
 - Gunneby 1854 laga skifte 14-ste-524 Lantmäterimyndigheterna
 - Habborsby 1830 laga skifte Valla socken, Habborsby 1-2 Lantmäteristyrelsen
 - Habborsby 1835 laga skifte 14-val-130 Lantmäterimyndigheterna
 - Tönsäng 1809 storskifte på utmark Valla socken, Tönsäng 1 Lantmäteristyrelsen
 - Tönsäng 1821 storskifte 14-mar-117 Lantmäterimyndigheterna
 - Tönsäng 1827 storskifte 14-val-115 Lantmäterimyndigheterna
 - Tönsäng 1847 laga skifte 14-val-178 Lantmäterimyndigheterna

- ◇ Ortnamnen i Göteborgs och Bohuslän, VII, ortnamnen i Tjörns härad (1992)

- ◇ Valla sockens husförhörslängder:
Från 1768 till och med 1919 (Valla AI:1a (1768-1772) - Alla:3 (1900-1919))

Administrativa uppgifter

Länsstyrelsen diarienummer: 431-11863-2023

Göta Arkeologi projektnummer: 2326

Kommun: Tjörn

Socken: Valla, Stenkyrka

Fastighet: Habborsbyn 2:50 med flera

Lämningsnummer: L1967:4837, L1967:4838, L1967:5003, L1967:5133, L1967:5425, L1967:5660, L1967:5737, L2023:4574, L2023:4579, L2023:4580, L2023:4581, L2023:4582, L2023:4583, L2023:4584

Fältarbete: 7 arbetsdagar (2023-09-11 - 2023-11-19)

Fältarbete personal: Mats Hellgren, Johanna Lega, Simon Karlsson

Bilagor

Bilaga 1. Schaktbeskrivningar

Bilaga 2. Anläggningsbeskrivningar

Bilaga 3. Schaktplaner

Bilaga 4. Plankartor som visar förekomst av anläggningar

Bilagor

Bilaga 1 - Schaktbeskrivningar

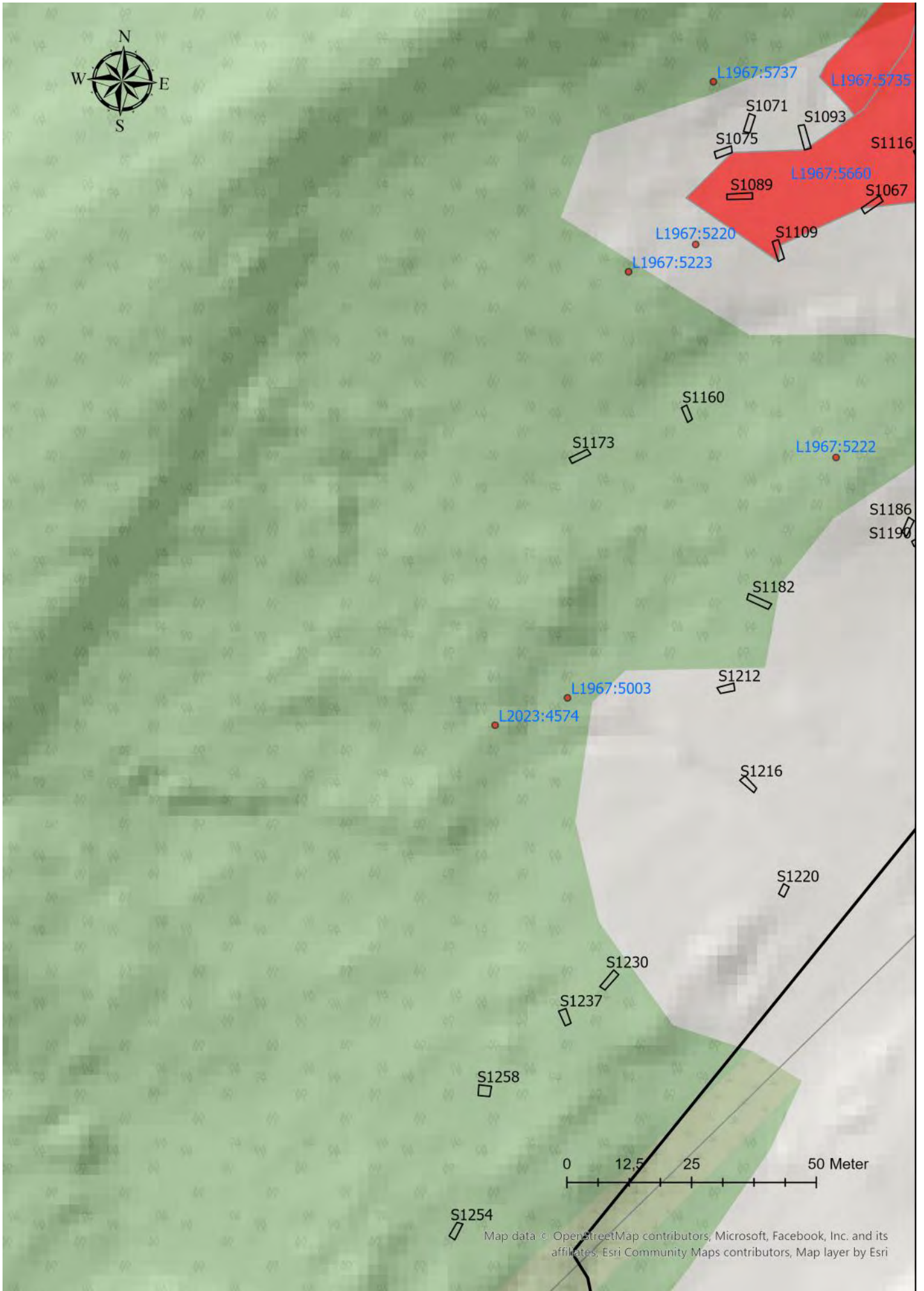
ID	Längd x Bredd (m)	Schaktdjup (m)	Alvmaterial	Kommentar
S1000	3x1,3	0,3	Lera	
S1004	3x1,3	0,32	Lera	
S1008	3x1,3	0,28	Lera	
S1012	3x1,3	0,25	Lera	
S1016	3x1,3	0,26	Lera	
S1020	3x1,3	0,26	Lera	
S1024	3x1,3	0,28	Lera	
S1028	3x1,3	0,73	Grus	9 flintor
S1032	3x1,3	0,35	Silt	3 flintor
S1036	3x1,3	0,4	Silt	5 flintor
S1041	4x2	0,23	Silt	2 flintor
S1045	3x1,3	0,34	Silt	24 flintor
S1049	3x1,3	0,5	Silt	11 flintor
S1059	3x2,5	0,55	Sand	22 flintor
S1063	4x1,3	0,32	Sand	21 flintor, skärva glaserat rödgods, 1 skärva fajans
S1067	4x1,3	0,26	Grus	10 flintor
S1071	3x1,3	0,26	Grus	1 flinta
S1075	3x1,3	0,26	Grus	1 flinta
S1089	5x1,3	0,26	Grus	10 flintor
S1093	6x1,3	0,28	Grus	
S1109	4x1,3	0,35	Grus	3 flintor
S1116	4x1,3	0,32	Grus	24 flintor
S1120	4x1,3	0,35	Grus	21 flintor
S1124	5x1,3	0,2	Grus	8 flintor
S1128	5x1,3	0,26	Grus	138 flintor
S1132	4x1,3	0,38	Grus	73 flintor
S1136	2x1,3	0,15	Grus	30 flintor, ej grävd till botten
S1146	3x1,3	0,18	Silt	1 flinta
S1150	3x1,3	0,1	Berg	
S1154	3x1,3	0,1	Berg	
S1160	3x1,3	0,35	Silt	
S1173	3x1,3	0,32	Silt	
S1182	4x1,3	0,34	Silt	15 flintor, ej grävt till botten
S1186	3x1,3	0,4	Silt	3 flintor, ej grävt till botten
S1190	3x1,3	0,23	Silt	8 flintor, ej grävt till botten
S1194	3x1,3	0,2	Lera	1 flinta
S1198	4x1,3	0,15	Lera	
S1202	3x1,3	0,2	Silt	
S1212	3x1,3	0,33	Sand	3 flintor
S1216	3x1,3	0,52	Lera	1 flinta
S1220	3x1,3	0,2	Lera	
S1230	4x1,3	0,3	Sand	1 flinta
S1237	3,5x1,3	0,28	Berg	1 flinta
S1254	3x1,3	0,2	Sand	
S1258	2,5x1,8	0,3	Sand	
S1262	4x1,3	0,25	Sand	
S1266	4,5x1,3	0,28	Lera	
S1273	3,5x1,3	0,3	Lera	
S1279	3,5x1,3	0,29	Lera	1 flinta
S1283	3x1,8	0,25	Silt	
S1291	3,5x1,3	0,25	Silt	2 flintor
S1295	4x1,3	0,24	Silt, Sand	2 flintor
S1299	4x1,3	0,2	Sand	2 flintor

ID	Längd x Bredd (m)	Schaktdjup (m)	Alvmaterial	Kommentar
S1303	3,5x2	0,25	Sand, Grus	20-talet flintor
S1307	3,7x1,3	0,2	Sand, Grus, Berg	6 flintor. Häll i NV
S1311	3x1,3	0,2	Berg	
S1315	3x1,3	0,2	Sand, Berg	Berg i söder
S1319	3,6x1,5	0,26	Sand, Grus	15 flintor
S1324	3,5x1,3	0,2	Sand, Grus	10 flintor
S1327	3x1,3	0,2	Sand, Grus	10 flintor
S1331	3x1,3	0,24	Sand, Grus	6 flintor
S1335	3x1,3	0,23	Silt, Sand	1 flinta
S1339	3,5x1,3	0,23	Sand, Grus	20 flintor
S1343	3x1,3	0,23	Sand, Grus	20 flintor
S1350	3,5x1,3	0,28	Lera	10 flintor
S1359	3,5x1,3	0,3	Lera	3 flintor
S1363	3x2,5	0,28	Lera	5 flintor
S1367	3x1,5	0,3	Lera	7 flintor. En halvmeterruta grävdes i schaktet. Inga flintor påträffades
S1371	3,5x1,3	0,3	Lera	3 flintor
S1375	3,5x1,3	0,29	Lera	5 flintor
S1379	3,5x1,3	0,27	Silt	
S1383	3,5x1,3	0,3	Silt	
S1387	3,5x1,3	0,3	Silt	10 flintor
S1391	3,5x1,3	0,23-0,3	Silt	3 flintor
S1395	4x2,5	0,25	Silt	6 flintor
S1407	3,5x3	0,28	Silt	3 flintor
S1415	3x2,5	0,3	Silt	8 flintor
S1419	3x2	0,3	Lera, Sand, Grus	Grus i söder
S1423	4x1,3	0,3	Lera	
S1429	3,5x1,3	0,3	Sand, Grus	Påförd lera i schaktet
S1433	3x2	0,3	Sand, Grus	20 flintor
S1437	3x1,3	0,3	Sand, Grus	
S1441	3x1,3	0,3	Sand, Grus, Berg	Berg i norra halvan av schaktet
S1445	3x2,5	0,3	Sand, Grus	4 flintor. Berg strax under sanden
S1459	3x1,3	0,3	Sand, Grus	7 flintor
S1469	3x1,3	0,2	Sand, Grus	30 flintor
S1473	3x1,3	0,23	Sand, Grus	4 flintor
S1477	3x1,3	0,2	Berg	
S1481	2x1,3	0,2	Berg	
S1485	3x2,5	0,27	Sand	
S1489	4x1,3	0,18	Sand	30 flintor, mycket splitter
S1493	3x1,3	0,22	Sand	9 flintor
S1497	3x1,3	0,18	Sand	4 flintor
S1501	3x1,3	0,15	Grus	10 flintor
S1505	2x1,3	0,16	Sand, Grus	9 flintor
S1509	2x1,3	0,1	Silt	1 flinta
S1513	3x1,3	0,08	Sand	4 flintor, splitter
S1518	2x1,3	0,25	Morän	
S1522	4x2	0,25	Morän	
S1526	3x1,3	0,2	Sand	
S1530	2x2	0,1	Sand	6 flintor varav 1 bränd
S1534	3x1,3	0,17	Grus	1 flinta
S1538	3x1,3	0,25	Silt, Grus	
S1542	3x1,3	0,2	Grus	2 flintor
S1549	3x3	0,22	Grus	16 flintor, stor andel splitter
S1553	4x1,3	0,23	Grus	7 flintor
S1557	3x1,3	0,18	Grus	12 flintor
S1561	4x1,3	0,14	Grus	6 flintor
S1569	3x1,3	0,12	Grus	105 flintor
S1573	4x1,3	0,2	Grus	47 flintor

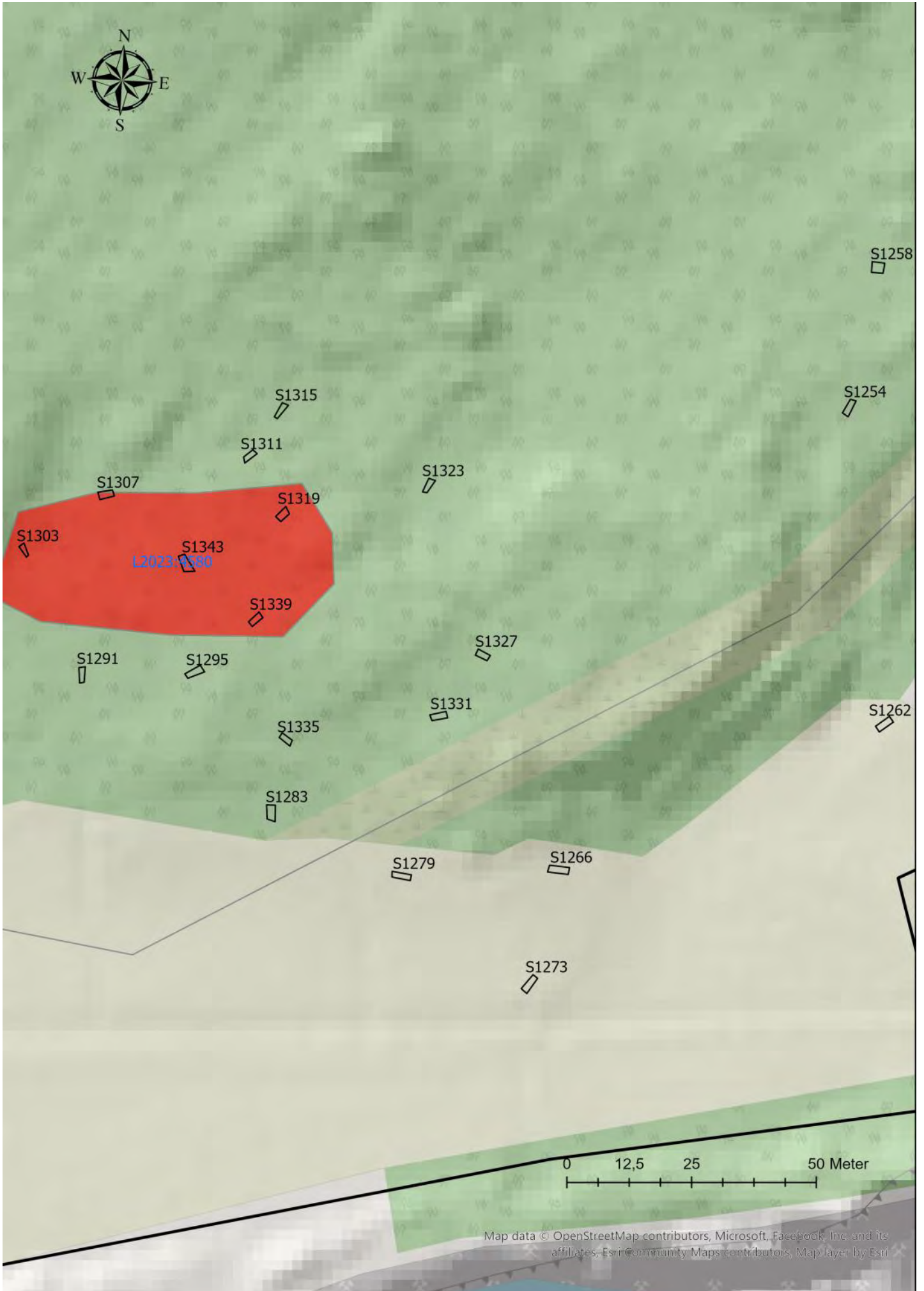
ID	Längd x Bredd (m)	Schaktdjup (m)	Alvmaterial	Kommentar
S1577	3x1,3	0,1	Berg	
S1581	3x1,3	0,2	Silt, Berg	
S1585	3x1,3	0,14	Grus	37 flintor, flera mikrospån
S1589	3x1,3	0,13	Berg	1 flinta
S1593	3x1,3	0,12	Grus	7 flintor
S1597	3x1,3	0,2	Grus	
S1601	3x1,3	0,23	Grus	32 flintor
S1605	3x1,3	0,25	Silt	2 flintor
S1618	4x1,3	0,1	Grus	5 flintor
S1622	3x1,3	0,16	Sand	
S1626	3x1,3	0,28	Grus	8 flintor
S1630	3x1,3	0,2	Berg	
S1634	3x1,3	0,2	Berg	
S1644	3x1,3	0,35	Sand	12 flintor
S1648	3x1,3	0,25	Grus	1 flintor
S1652	3x1,3	0,4	Sand	35 flintor
S1656	3x1,3	0,3	Sand	23 flintor
S1664	3x1,3	0,27	Lera	
S1668	3x1,3	0,22	Grus	37 flintor
S1672	3x1,3	0,18	Sand	21 flintor
S1684	3x1,3	0,38	Sand	23 flintor
S1688	3x1,3	0,42	Grus	35 flintor
S1692	4x1,3	0,43	Silt	12 flintor
S1696	3x1,3	0,32	Silt	6 flintor
S1700	3x1,3	0,25	Lera	4 flintor
S1704	3x1,3	0,47	Lera	
S1717	3x2	0,26	Grus	7 flintor
S1721	3x1,3	0,37	Silt	
S1725	3x1,3	0,28	Sand	
S1731	3x1,3	0,57	Lera	
S1735	3x1,3	0,25	Lera	
S1739	4x1,3	0,12	Sand	5 flintor
S1743	5x1,3	0,31	Grus	
S1756	3x1,3	0,33	Grus	
S1764	3x3	0,24	Sand	40 flintor. Endast en del av schaktet rensades
S1768	3x2	0,26	Sand	24 flintor
S1772	3x2	0,3	Grus	11 flintor
S1776	3x3	0,34	Grus	31 flintor, många spån
S1780	3x1,3	0,34	Grus	1 flinta
S1784	5x1,3	0,28	Sand	6 flintor
S1809	3x2	0,28	Grus	4 flintor
S1813	3x1,3	0,42	Grus	6 flintor
S1817	3x1,3	0,55	Grus	1 flinta

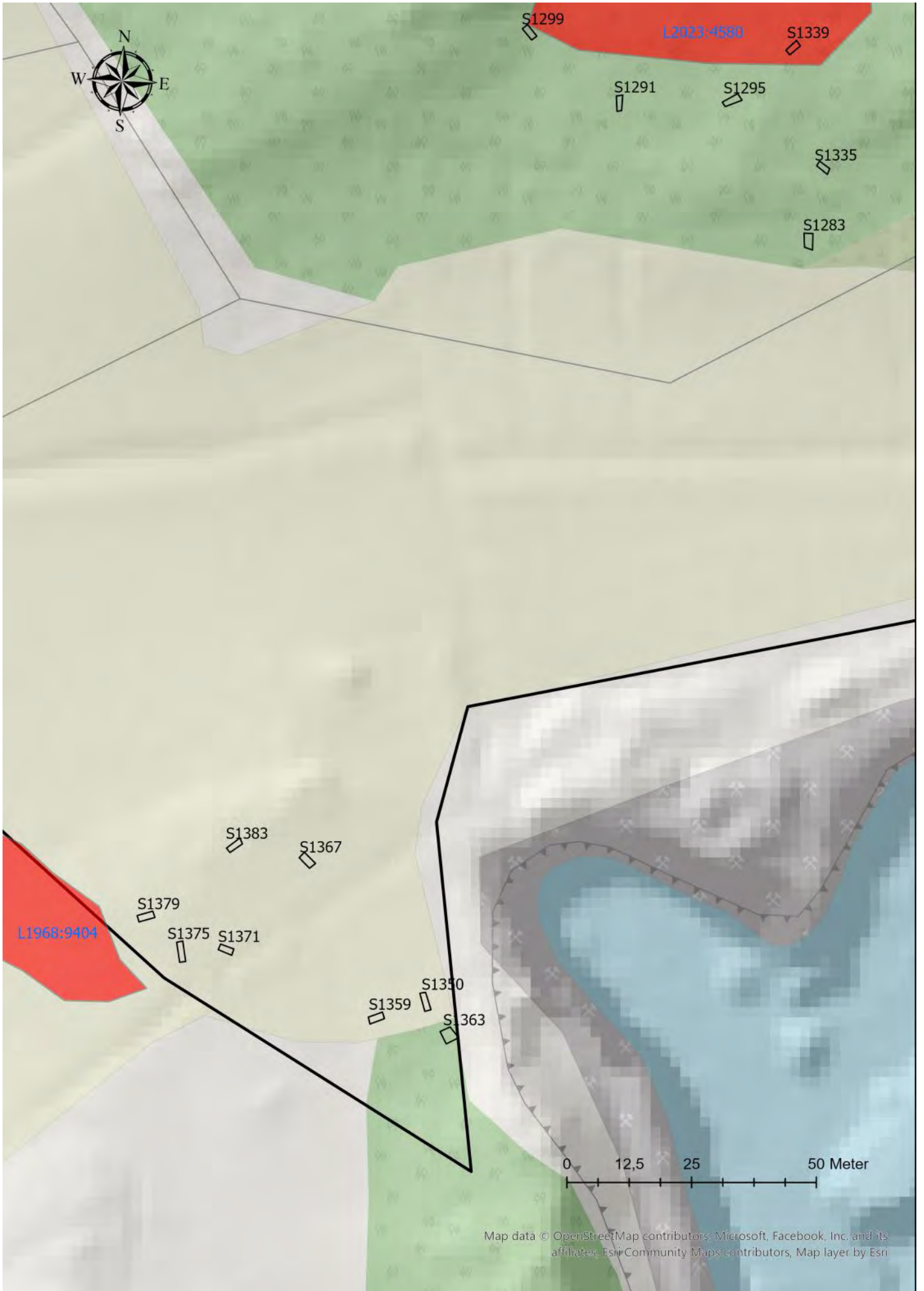
Bilaga 2 - Anläggningsbeskrivningar

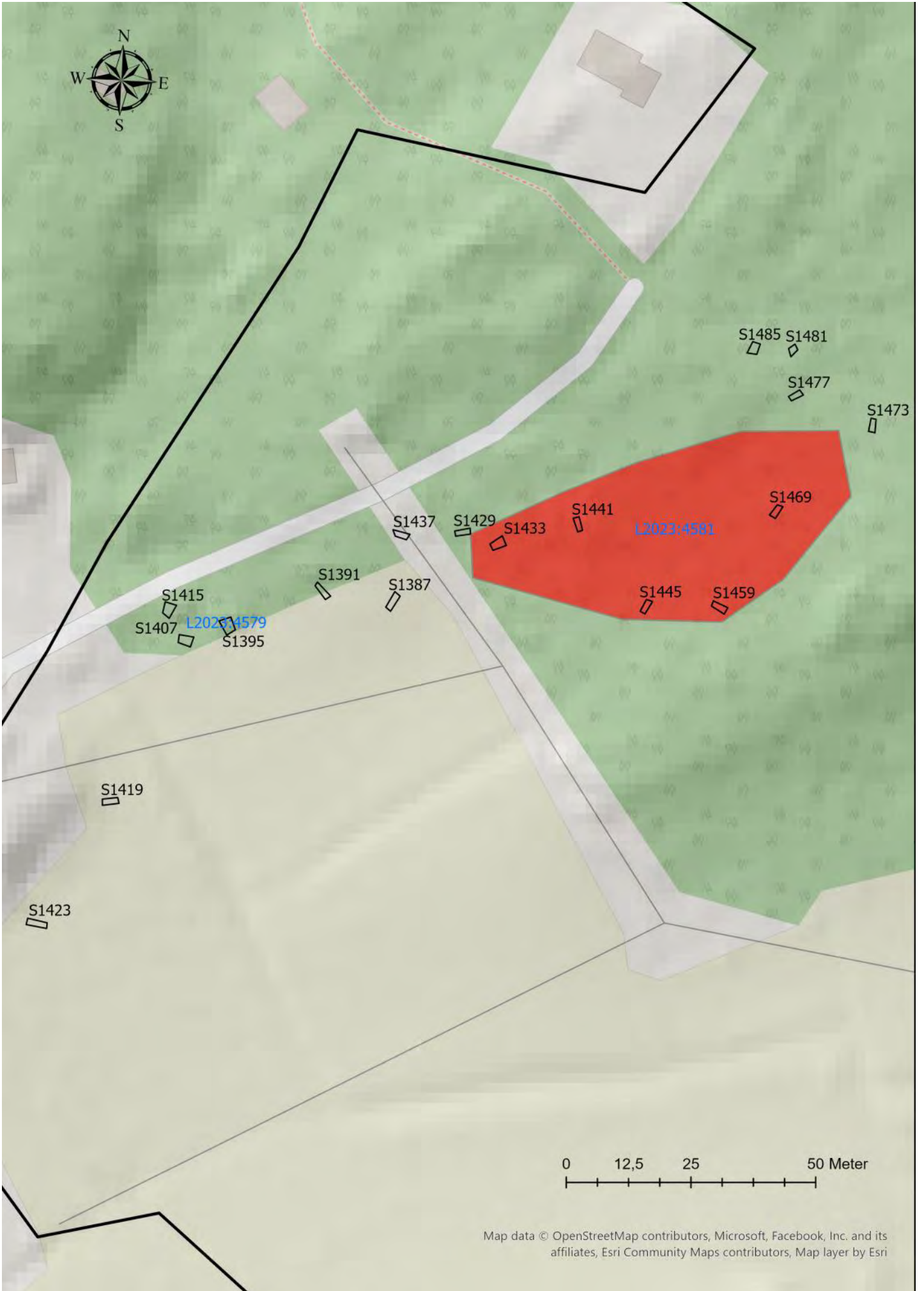
ID	Typ	Beskrivning	Längd (m)	Bredd (m)	Djup (m)	Form	Kommentar
A1053	Härd	sotig sand med inslag av skörbränd sten	0,8				Går in i schaktvägg mot N och Ö
A1399	Härd	Gråsvart silt, skörbränd sten, sot och kol	0,56	0,56		Rund	
A1449	Grop	Gråbrun sotig sand, skörbränd sten	2,2	1,75	0,1	Rektangulär	
A1609	Härd	Sotig svartbrun sand med inslag av sten	0,68	0,66		Rund	
A1676	Härd	Sotig sand med enstaka skörbrända stenar. Botten av härd	0,63	0,42		Oval	
A1747	Härd	Svart sotig grusig sand med inslag av kol. Endast botten tycks återstå	0,98	0,63		Oval	
A1788	Härd	Brunsvart sotig sand med inslag av kol och fyllning av skörbränd sten	1,05	0,9		Rund	
A1798	Härd	Svart sotig sand med inslag av kol	1,05				Går in i schaktvägg mot Ö och S

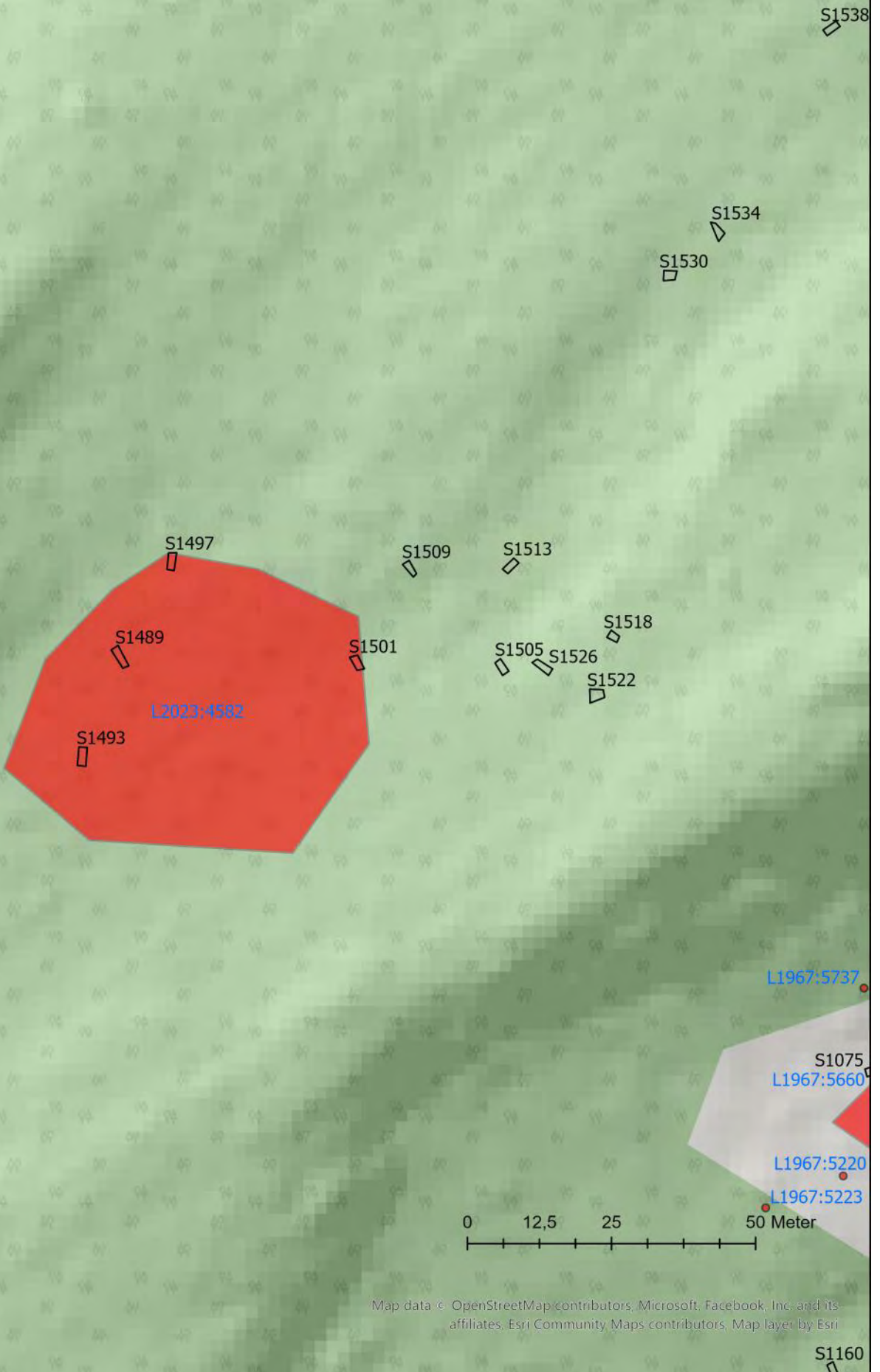


Map data © OpenStreetMap contributors, Microsoft, Facebook, Inc. and its affiliates, Esri Community Maps contributors, Map layer by Esri

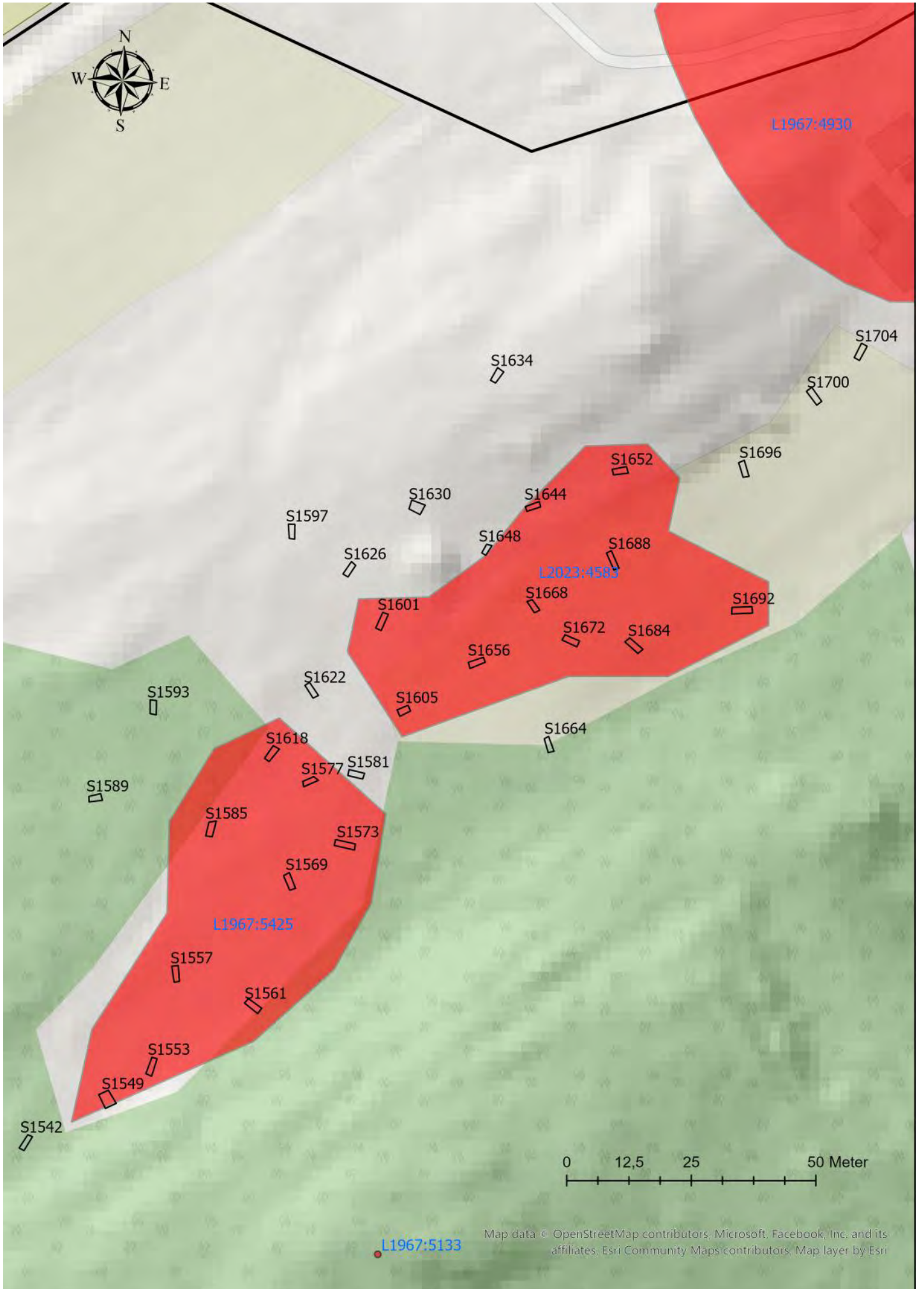




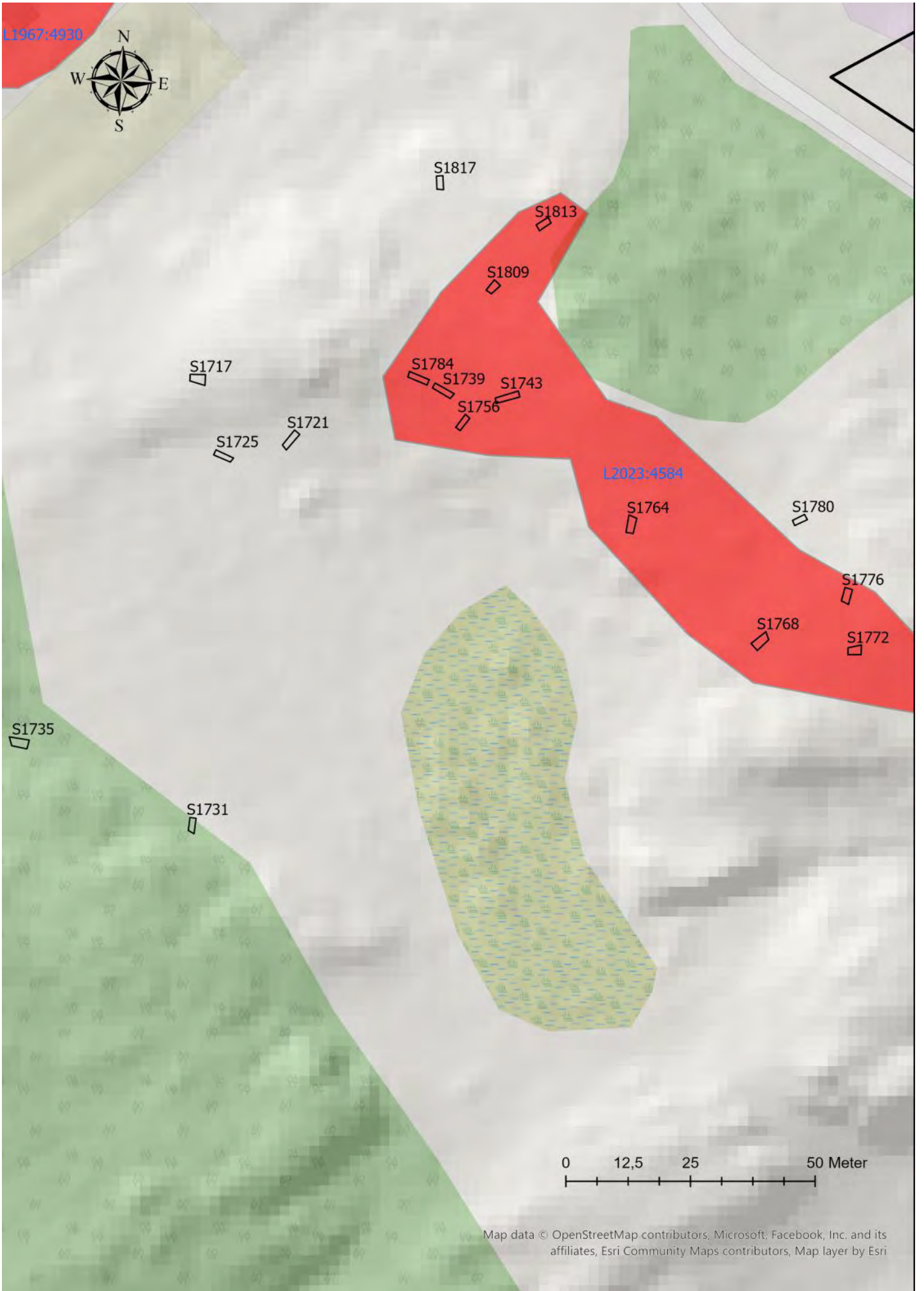
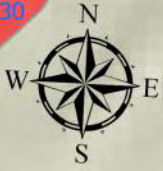




Map data © OpenStreetMap contributors, Microsoft, Facebook, Inc. and its affiliates, Esri Community Maps contributors, Map layer by Esri



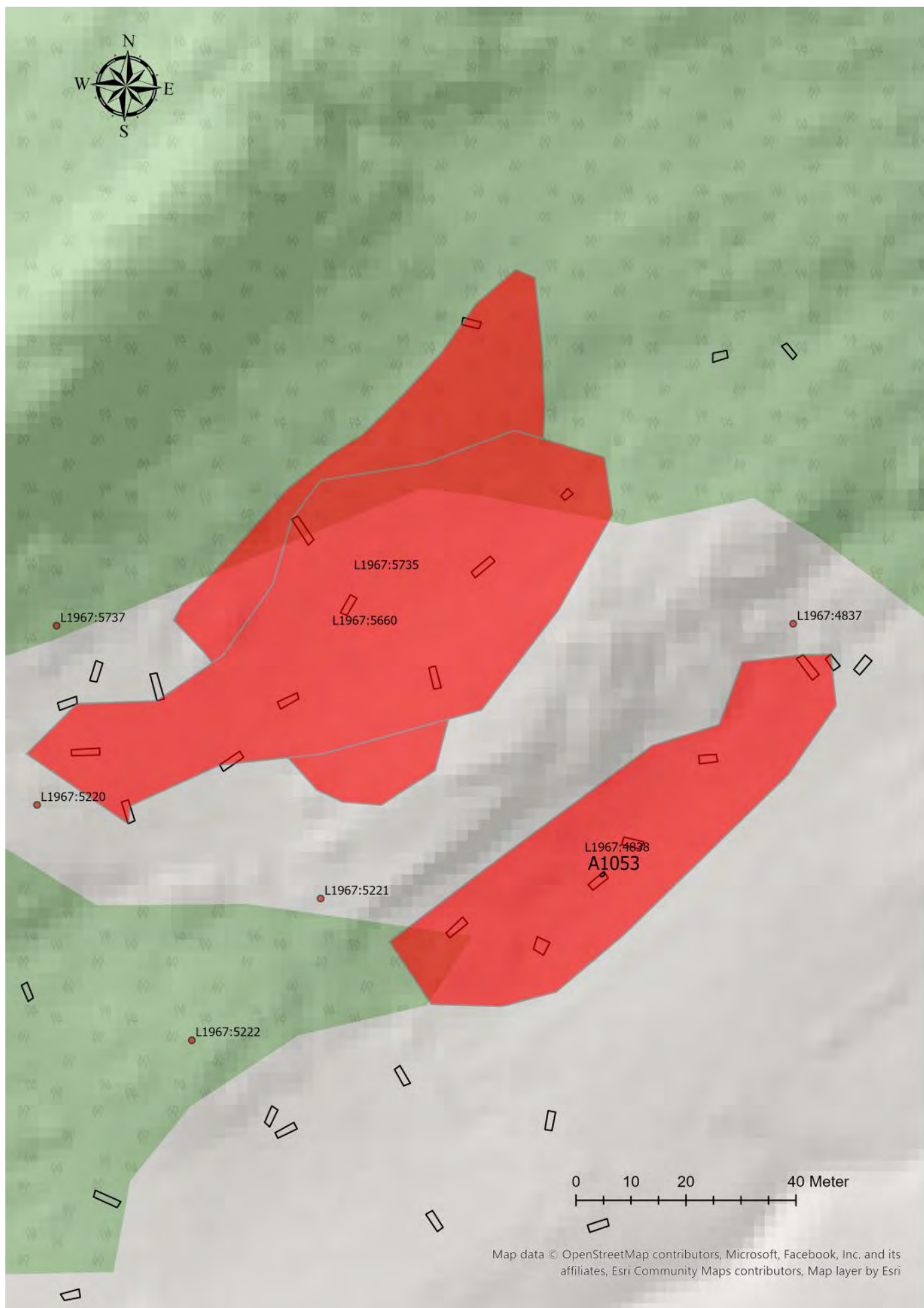
L1967:4930

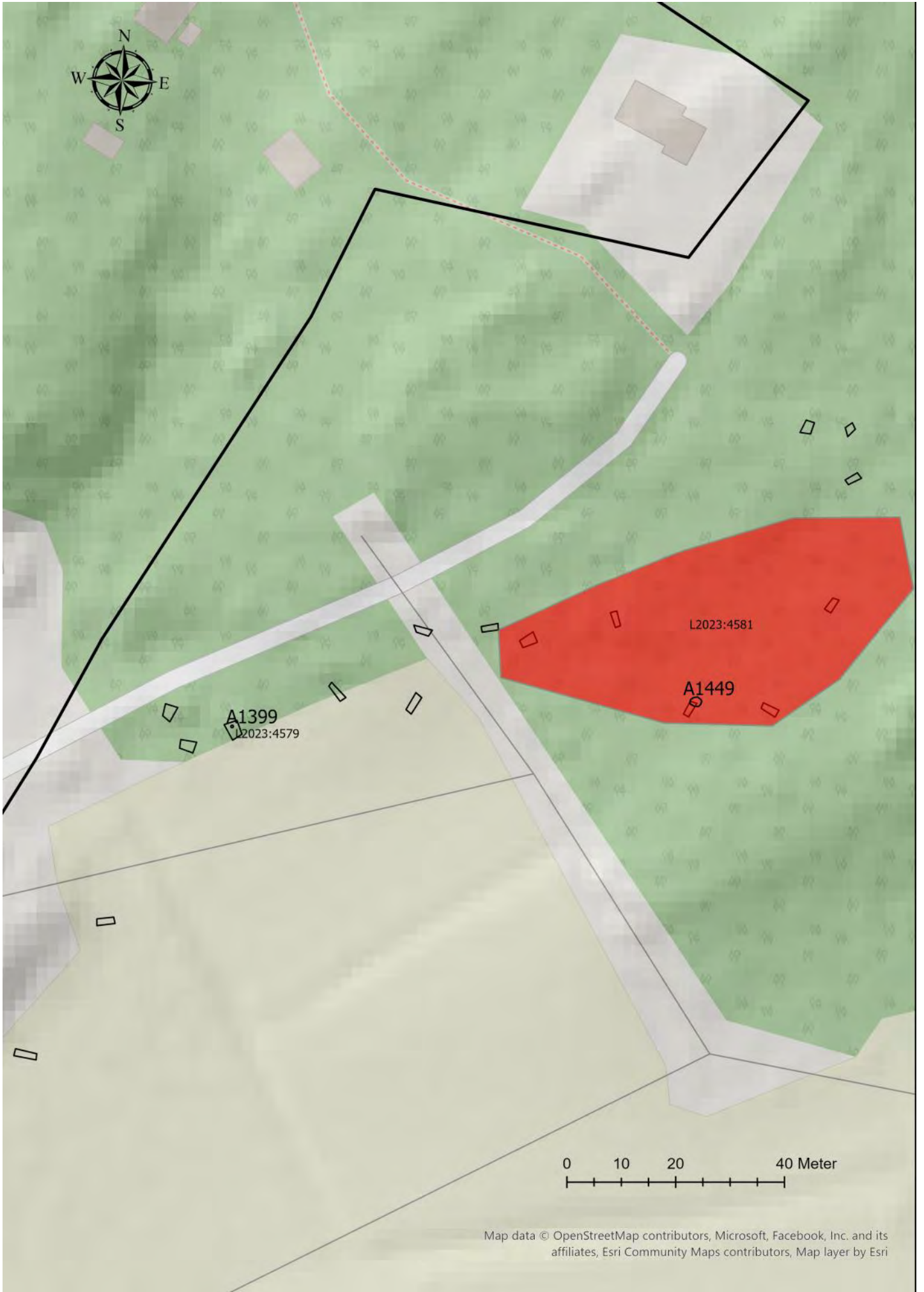


0 12,5 25 50 Meter

Map data © OpenStreetMap contributors, Microsoft, Facebook, Inc. and its affiliates, Esri Community Maps contributors, Map layer by Esri

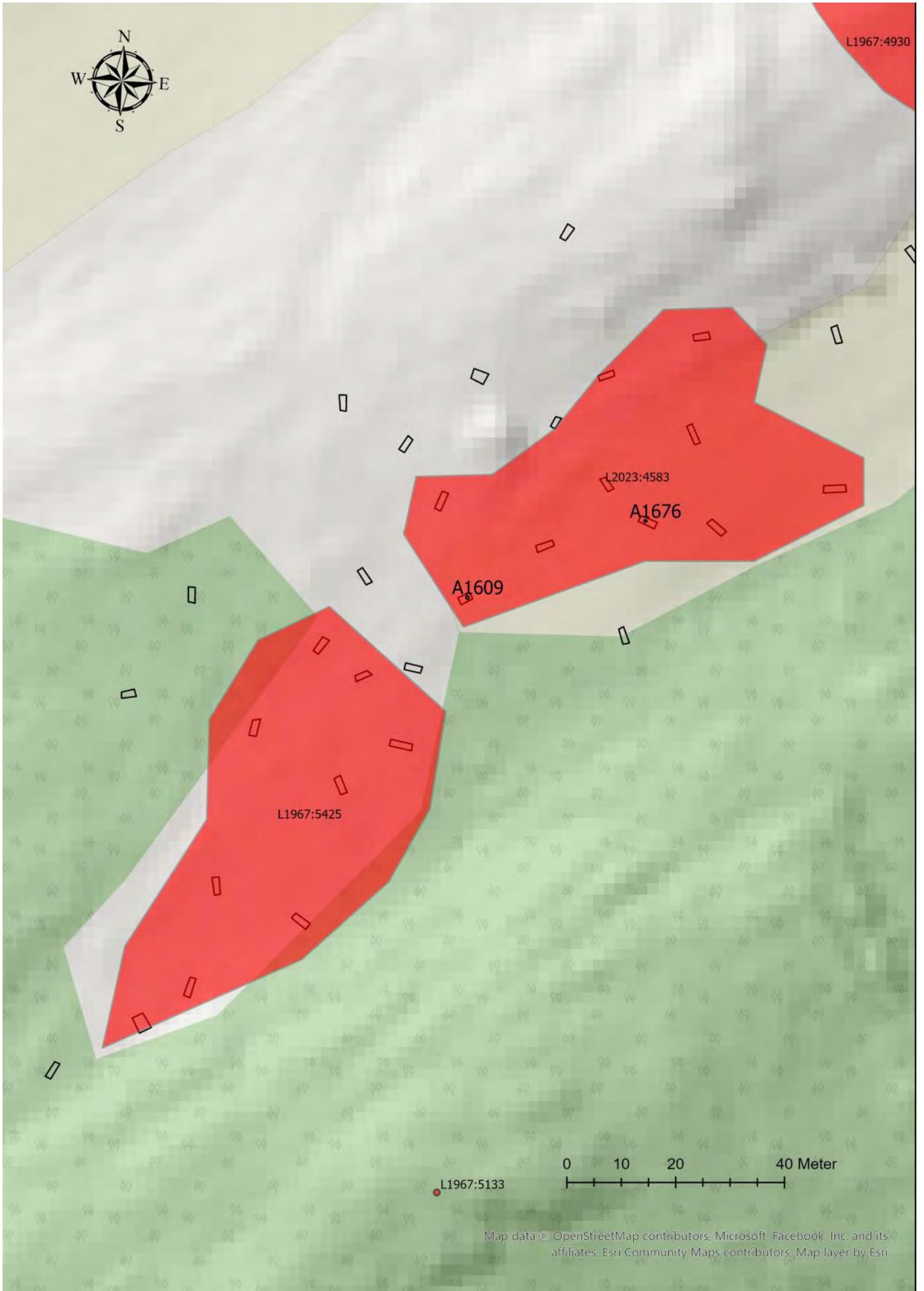
Bilaga 4 - Planer som visar förekomst av anläggningar







L1967:4930



L1967:5425

A1609

L2023:4583

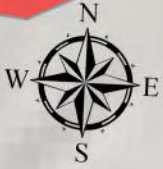
A1676

L1967:5133

0 10 20 40 Meter

Map data © OpenStreetMap contributors, Microsoft, Facebook, Inc. and its affiliates, Esri Community Maps contributors, Map layer by Esri

L1967:4930



A1798
A1788 A1747

L2023:4584

0 10 20 40 Meter

Map data © OpenStreetMap contributors, Microsoft, Facebook, Inc. and its affiliates, Esri Community Maps contributors, Map layer by Esri



GÖTA
ARKEOLOGI