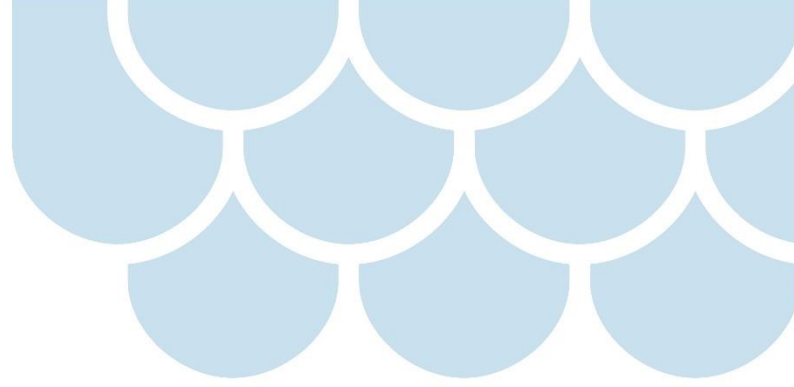




**TJÖRNS**  
kommun



# Undersökning av betydande miljöpåverkan

Detaljplan för Kleva 1:4 m.fl., "Bostäder på  
ängen i Gamla Höviksnäs"

2024-06-05



Inne

## Innehållsförteckning

<b>INLEDNING .....</b>	<b>2</b>
Allmänt.....	2
Planområdet.....	2
Planförslaget.....	3
Utredningar .....	4
Planeringsunderlag.....	4
<b>CHECKLISTA – BETYDANDE MILJÖPÅVERKAN.....</b>	<b>6</b>
Påverkan på planer och program .....	6
Påverkan på riksintressen enligt Miljöbalken .....	6
Påverkan på skyddade områden.....	7
Påverkan på naturvärden .....	8
Påverkan på kulturområden.....	10
Påverkan på vatten .....	12
Påverkan på människors hälsa och säkerhet.....	13
Miljömål.....	14
<b>SAMMANVÄGD BEDÖMNING .....</b>	<b>16</b>
Motivering .....	Fel! Bokmärket är inte definierat.

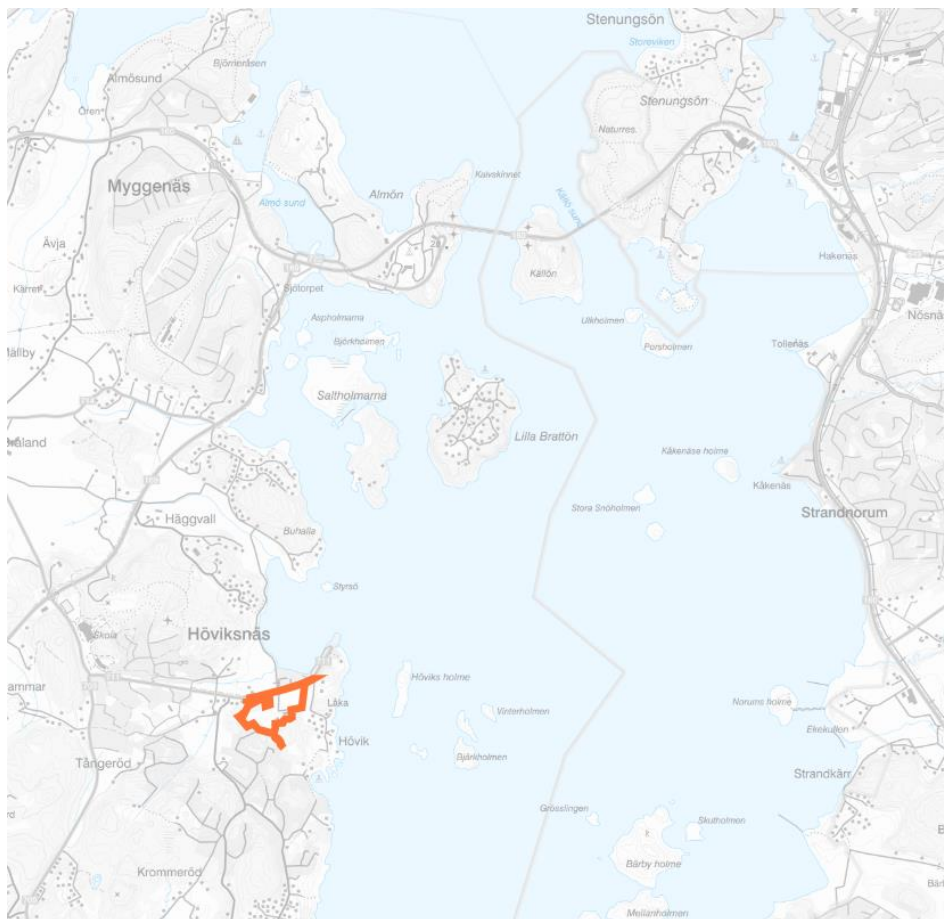
# Inledning

## Allmänt

När en ny detaljplan tas fram eller en befintlig ändras ska kommunen ta ställning till om genomförandet av detaljplanen kan antas medföra en betydande miljöpåverkan. Som stöd för undersökningen använder kommunen en checklista för att identifiera omständigheter som talar för eller emot betydande miljöpåverkan. Om genomförandet av en detaljplan antas medföra betydande miljöpåverkan ska en miljökonsekvensbeskrivning upprättas Miljöbalken (1998:808) 6 kap.

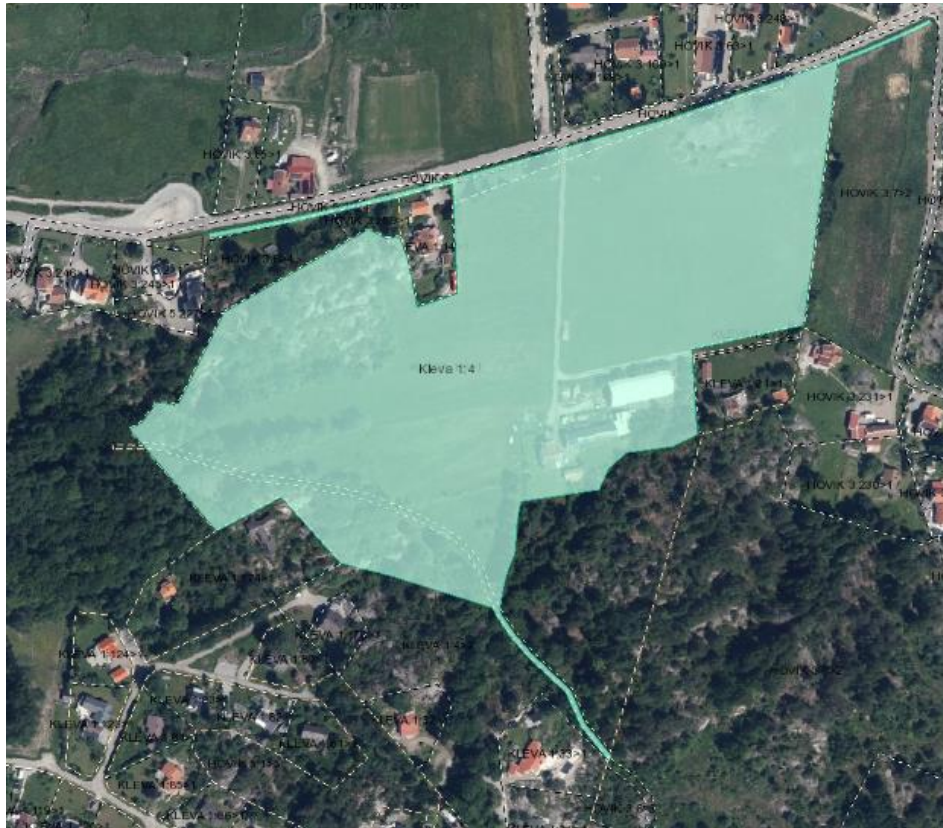
## Planområdet

Detaljplaneområdet är beläget i Höviksnäs, i den nordöstra delen av Tjörn. Planförslaget omfattar främst den privatägda fastigheten Kleva 1:4 som är cirka 6,5 hektar stor. Den norra delen av planområdet som är planlagt som gång- och cykelväg innefattar fastigheterna Hövik 5:1, Hövik 3:258, Hövik 3:259 Hövik 3:7 samt samfälligheten Hövik S.



Figur 1: Planförslagets position i Höviksnäs, nordöstra Tjörn.

Centralt i området ligger en gård med ett större bostadshus och flera komplementbyggnader. Området utgörs i den centrala och nordöstra delen av flacka gräsmarker med enstaka områden med hållmarker som i närtid betats av får. I den södra, västra och nordvästra delen är området kuperat med hållmarker och mindre stup. Stora delar av det södra berget är trädklätt medan det i norr främst utgörs av hållmarker med ljung och buskar. I den västra delen ingår också en mindre del lövskog.



Figur 2: Planområde markerat i ljusgrönt.

## Planförslaget

Planens syfte är att bidra till en ökad tätortsutveckling i Höviksnäs med utbyggnaden av ca 140 nya bostäder. Planområdet består av varierad natur där flacka beteshagar i norr övergår i kuperad terräng i syd. Marken i fråga är privat ägd och utgörs delvis av naturmark i gällande fritidsplan från 1960. I övrigt är området inte planlagt.

Detaljplanen syftar till att möjliggöra uppförandet av nya bostäder i form av villor, radhus och flerbostadshus. Förslaget omfattar totalt cirka 65 100 m<sup>2</sup> varav 19 230 m<sup>2</sup> är allmän plats och 45 870 m<sup>2</sup> är kvartersmark.



Figur 3: Illustrationsplan över planområdet, plangräns markerat med svart streckad linje.

## Utredningar

*Följande utredningar har tagits fram för planområdet*

- Naturvärdesinventering, Svensk naturförvaltning, 2022
- Artskyddsinventering, 2024
- Geoteknisk utredning, Bohus geo 2022
- Trafikutredning, Afry, 2024
- VSD-utredning med skyfallsanalys, Sweco, 2024
- Lokaliseringsutredning, Krook & tjäder, 2002
- Bullerutredning, Efterklang, 2023

## Planeringsunderlag

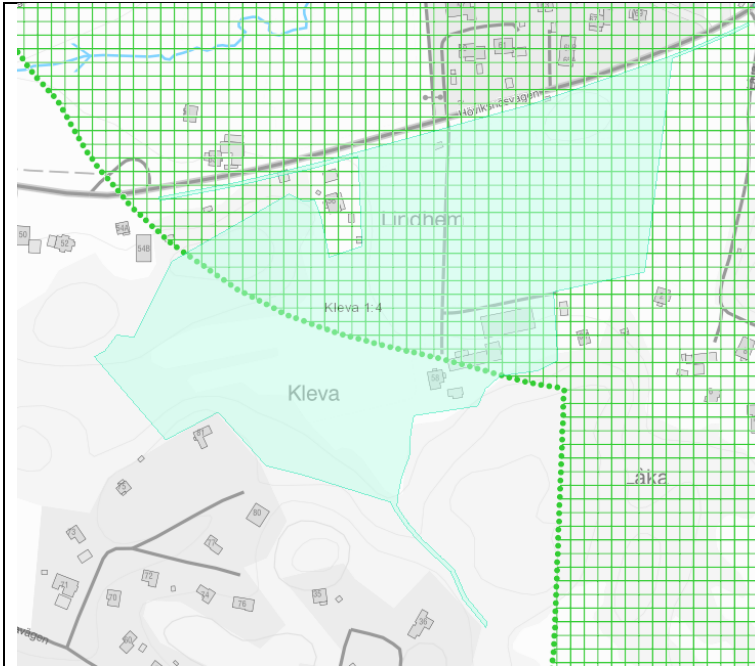
*Övrigt planeringsunderlag som varit relevant i undersökning av betydande miljöpåverkan.*

- Tjörns Översiktsplan 2013
- Möjligheternas översiktsplan, Tjörns kommun, samrådsversion
- Tätortsstudie Höviksnäs 2006
- Strategiskt bostadsprogram 2014–2025
- Kulturmiljöprogram 2016
- Naturvårdsprogram 2008
- Lokala miljö- och hälsoskyddsföreskrifter för Tjörns kommun

- Informationskartan Västra Götalands län
- Webbgis för grön infrastruktur
- Vatteninformationssystem maps
- Naturvårdsverkets *skyddad natur*
- Jordbruksverkets *Tuva*
- Lantmäteriets *Min karta*
- Kommunens egna samhällsbyggnadskartan, Geosecma

## Checklista – betydande miljöpåverkan

Påverkan på planer och program	Ja/nej
Strider planen mot gällande översiktsplan? 5§ 1.b) Miljöbedömningsförordningen (2017:966)	Nej
Påverkar förslaget genomförandet av andra planer eller program? 5§ 1.b) Miljöbedömningsförordningen (2017:966)	Nej
<b>Kommentar/bedömning</b>	
<p>Aktuellt förslag går i linje med översiktsplanen då området är utpekat som utvecklingsområde för förtätning av bostäder i Tjörns kommuns översiktsplan 2013 samt i samrådsförslag till ny översiktsplan. Förslaget går även i linje med både Tätortsstudien för Höviksnäs samt kommunens strategiska bostadsprogram som framhåller att bebyggelsen skall vara blandad och allsidigt sammansatt. Området ligger i anslutning till befintlig bebyggelse, service, infrastruktur och kollektivtrafik.</p> <p>Planförslaget innebär ingen påverkan på närliggande pågående planer.</p>	
Påverkan på riksintressen enligt Miljöbalken	Ja/nej
Riksintresse yrkesfiske 3 kap. 5§ MB	Nej
Riksintresse kulturmiljövård 3 kap. 6§ MB	Nej
Riksintresse friluftsliv 3 kap. 6§ MB	Nej
Riksintesse naturvård 3 kap. 6§ MB	Nej
Riksintresse kommunikationer 3 kap. 8§ MB	Nej
Riksintresse totalförsvaret 3 kap. 9§ MB	Nej
Riksintresse rörligt friluftsliv 4 kap. 2§ MB	Nej
Riksintresse högexploaterad kust 4 kap. 4§ MB	Nej
Natura 2000 4 kap. 8§ MB	Nej
<b>Kommentar/bedömning</b>	
<p><b>Friluftsliv</b></p> <p>En stor del av nordöstra planområdet klassas som riksintresse för friluftsliv till följd av det kustnära läget. Avsaknad av gångstråk eller cykelbana begränsar dock möjlighet till rekreation inom området. Området har i dagsläget heller ingen upplevelsemässigt tillgänglig karaktär.</p>	



Figur 4: Riksintresse Friluftsliv (grönt), Planområde (ljusblått)

Då planen innebär tillkomsten av ett utökat gång- och cykelnät genom området, utmed Höviknäsvägen och över höjden i norr upp mot den kommunala badplatsen bidrar planen till rekreativa värden samt ökad tillgängligheten till skogsområden och friluftsvärden som blir tillgängliga för alla. En viss del av området som omfattas av riksintresset påverkas måttligt av den föreslagna exploateringen eftersom det innebär en förlust av områden som attraherar det friluftsliv som vill ha en mer autentisk naturupplevelse med orörd, och vild bebyggelsenära natur. Däremot innebär det även en positiv påverkan på tillgängligheten till upplevelsen av natur- och kulturmiljön i området vilket innebär att påverkan inte är betydlig.

#### Riksintresse för högexploaterad kust

Tjörns kommun i sin helhet ingår i riksintresset för högexploaterad kust. Planområdet bedöms inte ha någon påverkan på riksintresset, eftersom området ligger i anslutning till och binder samman befintlig tätort. Att samla bebyggelsen i stället för att sprida ut till annan lokalisering, kan ge positiva konsekvenser för miljön.

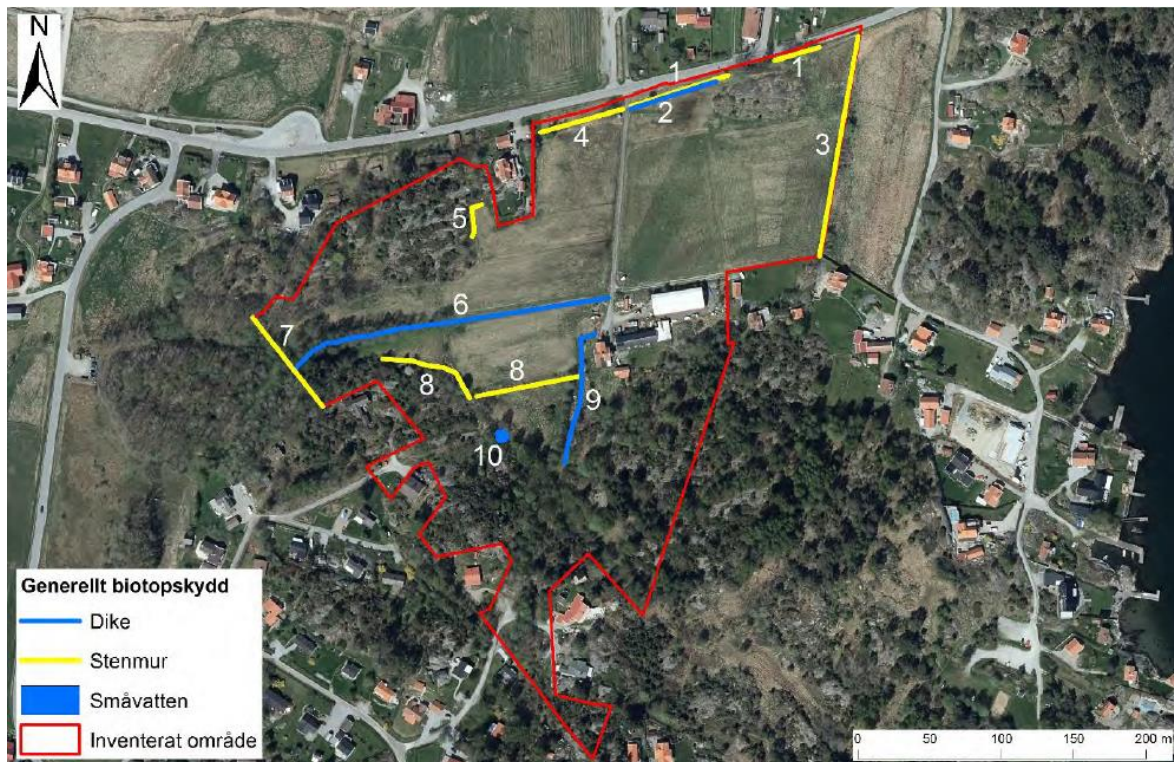
Påverkan på skyddade områden	Ja/nej
Naturreservat 7 kap. 4–8 §§ MB	Nej
Kulturreseptat 7 kap. 9§ MB	Nej
Naturminne 7 kap. 10 § MB	Nej
Biotopskyddsområde 7 kap. 11§ MB	Nej
Djur- och växtskyddsområde 7 kap. 12 § MB	Nej
Strandskydd 7 kap 13–18§§ MB	Nej
Vattenskyddsområde 7 kap. 21–22§§ MB	Nej
<b>Kommentar/bedömning</b>	

Föreslagen plan omfattas inte av 7 kap. Miljöbalken om skyddade områden.

### Biotopskydd

Planområdet omfattas inte av biotopskyddsområde. Däremot identifierades 10 objekt i naturvärdesinventeringen som gjorts för planområdet; sex stenmurar, tre diken, och ett småvatten, som omfattas av generellt biotopskydd. Utifrån naturvårdsverkets vägledning kring hantering av biotopskyddade objekt i samband med detaljplanering görs tolkningen att biotopskyddet för flera av de aktuella objekten kommer att försvinna i och med den ändrade markanvändning som en eventuell lagakraftvunnen detaljplan innebär.

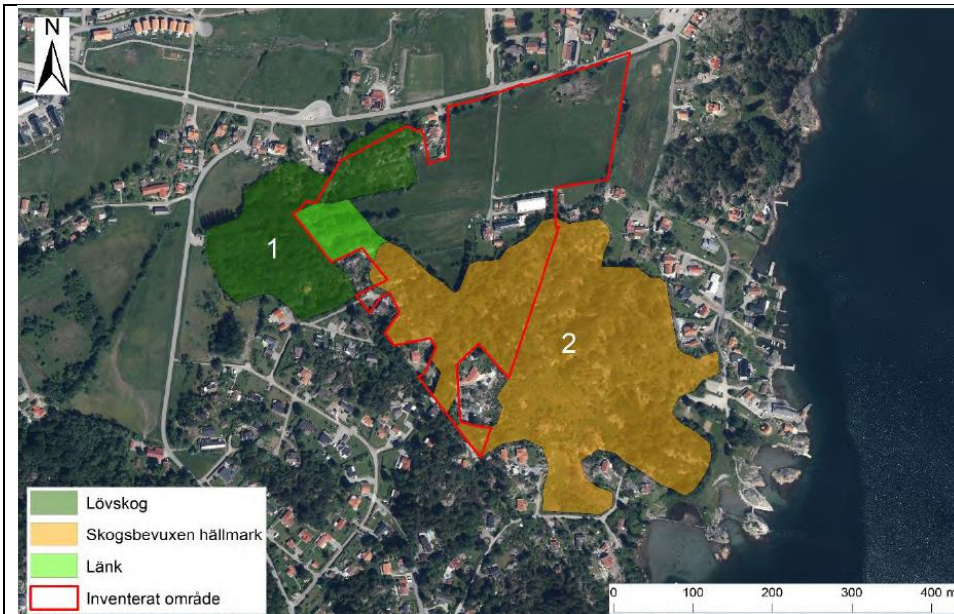
Även om det formella biotopskyddet försvinner för vissa objekt kommer hänsyn till stenmurarnas, dikenans och småvattnets eventuella värden att försöka tas i så stor utsträckning som möjligt genom bevarandebestämmelser och flytt inom planområdet till en plats som är gynnsam för de arter som är beroende av värdena. Naturvärdesinventeringen visar att vissa stenmurar kan flyttas och tillsammans med de nya dammarna skapa gynnsamma förhållanden för fladdermöss, fåglar och groddjur. Behov av dispens kan bli aktuellt, vilket kommer att utredas vidare innan ett eventuellt antagande av planen.



Figur 5: Kartan visar positionen för de objekt som omfattas av det generella biotopskyddet. Diken indikeras med en blå linje, stenmurar med en gul linje och småvattnen med en blå polygon. (Planområdet utgör norra delen av inventeringsområdet och är mindre än inventeringsområdet).

Påverkan på naturvärden	Ja/nej
Brukningsvärd jordbruksmark 3kap. 4§ MB	Nej
Skyddade eller särskilt hotade arter (Artskyddsförordningen) 8 kap. MB	Nej
Områden/element utpekade i standardiserad naturvärdesinventering, klass 1-3	Nej
Ansvarsarter och ansvarsnaturtyper specifikt för Tjörns kommun	Nej

Skyddsvärda träd	Nej
Rekreatiomsområde	Nej
Grönstruktur som kan utgöra spridningsvägar för djur och växter	Nej
<b>Kommentar/bedömning</b>	
<p><b>Jordbruksmark</b></p> <p>En lokaliseringstudering har tagits fram för planområdet gällande exploatering på jordbruksmark. Resultatet visar att det på Tjörn finns ett väsentligt samhällsintresse i att skapa förutsättningar för åretruntboende samt tillskott av blandad upplåtelseform för att skapa en socialt hållbar samhällsutveckling. Lokaliseringen för bostäder inom fastigheten Kleva 1:4 är förenlig med gällande lagar avseende ianspråktagande av jordbruksmark för att leva upp till bostadsförsörjningskravet. Behovet av bostäder bedöms inte kunna tillgodoses på ett från allmän synpunkt tillfredsställande sätt genom att annan mark tas i anspråk.</p> <p>I ett längre perspektiv är det möjligt att övriga studerade områden i Höviksnäs kommer att vara möjliga att bebygga, men för att utveckla tätorten i närtid och möta kommunens nuvarande bostadsbehov anses en planläggning för bostäder på Kleva 1:4 vara nödvändig och av väsentligt samhällsintresse. Planområdet ligger strategiskt till för att knyta ihop Höviksnäs samtidigt som det är nära till kollektivtrafik, service och övrig infrastruktur. Området är vidare det enda område från Tätortstudien för Höviksnäs som inte har bebyggts eller fått omprövad status sedan studiens framtagande. Exploatering av bostäder har även stöd i det nya förslaget till översiktsplan som utbyggnadsområde.</p> <p><b>Områden/element utpekade i standardiserad naturvärdesinventering</b></p> <p>Utförd naturvärdesinventering identifierade ett objekt med högt naturvärde som utgörs av en hållmarksterräng med värden för bland annat insekter. Sex objekt har påtagligt naturvärde och utgörs av en lövblandskog och ett hässle, en stenmur, ett dike med permanent vattenföring och en artrik gräsmark samt en höjd med rished och buskmarker. Sex objekt har visst naturvärde och utgörs av öppen kultiverad betesmark, dike, vägren, en konstgjord damm, triviallövskog och en skogsklädd höjd. Ett skyddsvärt träd, en sälg som är ett hålträd, har identifierats i nordöstra delen av planområdet. Förutsättningarna för objekten kommer att förändras i samband med genomförandet av detaljplanen eftersom marken planeras att förändras. Inom områden med högt naturvärde planeras inte någon bebyggelse av bostäder, dock kommer en ny gång- och cykelväg anläggas i anslutning till naturvärdesobjektet i nordost. Detta kan delvis påverka naturvärdeskvaliteter på platsen. Planförslaget är utformat med hänsyn till befintliga naturvärden.</p> <p>De två invasiva arterna parkslide och blekbalsamin identifierades inom inventeringsområdet. Åtgärder för att inte sprida växterna ska vidtas vid en eventuell exploatering.</p> <p><b>Skyddade eller särskilt hotade arter</b></p> <p>Utförd naturvärdesinventering identifierade 45 fågelarter samt tre arter av fladdermöss vilka samtliga omfattas av artskyddsförordningen.</p> <p>Fladdermössen tillhör arterna nordfladdermus, släktet Myotis (Mustaschfladdermus, tajgafladdermus och vattenfladdermus) och brunlångöra. För att undvika otillåten störning för arterna ska kompensationsåtgärder genomföras. Ljusföroreningar och plan för belysning skall tas i beaktan i ett gestaltungsprogram. Bebyggelsen i sydväst är anpassad till en femton meter bred mörk korridor som ska bibehållas mellan skogsområdet i nordväst och sydost för att bevara den grönstruktur som krävs för att fladdermössen ska kunna ta sig mellan de två skogsområdena i nordväst och sydost, se figur 6.</p>	



Figur 6: Flygfoto över området där lövskogen i nordväst indikeras med grönt och den skogsbevuxna hällmarken i sydöst med orange. Området som i dagsläget sammankopplar de båda områdena indikeras med neongrönt. Planområdet har blivit mindre sedan illustrationen togs fram och är därför ungefärligt i figuren.

Flertalet av de noterade fågelarterna är vanligt förekommande i Sverige och i regionen. Fyra arter är klassade som hotade, från sårbar till starkt hotad (grönfink, hussvala, stare och tornseglare). Resterande tre av de rödlistade arterna är listade i kategorin nära hotad i Rödlistan 2020 (gråkråka, gulspurv och ärtsångare). En av arterna är listade i bilaga 1 till EU:s fågeldirektiv, törnskata (Svensk Naturförvaltning, 2023) (SLU Artdatabanken, 2020). Två av arterna är prioriterade arter enligt skogsvårdslagen, gök och törnskata. Törnskatan hör till Tjörns ansvarsarter enligt Tjörns naturvårdsprogram. För att undvika otillåten störning ska verksamhet som kan påverka fåglarna negativt ske utanför deras häckningstid. Häckningen varar från slutet av mars till augusti. Detta bedömer kommunen som möjligt.

Tre vattenmiljöer som potentiellt kan utgöra lekvattnen för groddjur identifierades inom inventeringsområdet. En separat groddjursinventering har genomförts, med två besök under lekperioden men det observerades inte några groddjur eller förekomst av rom i någon av vattensamlingarna.

### Grönstruktur

Alla diken och stenmurar fungerar idag som spridningskorridorer. Att flytta delar av stenmurarna, istället för att ta bort dem helt, till planområdets nordöstra del, samt tillskapandet av den dagvattendamm som planeras i planområdets nordöstra del kan ge såväl fladdermöss som fåglar gynnande förutsättningar. Bebyggelsen kommer att fragmentera landskapet och försvåra möjligheterna för djur och växter att förflytta sig. Viktigt är då att kompensera med att integrera gröna lösningar i exploateringen så som öppna diken, inhemska buskar och planteringar, gröna innegårdar och regnbäddar.

Kommunen bedömer att föreslagen exploatering inte innebär betydande påverkan på biologisk mångfald, då större delen av planerad exploatering är beläget inom naturvärdesinventeringens lägsta skattning av naturvärde samt att kompensationsåtgärder för arterna ska säkerställas genom planen. Planförslaget innebär viss exploatering inom områden med påtaglig betydelse för biologisk mångfald. Omfattningen har dock begränsats med hänsyn till befintliga naturvärden och bedöms som acceptabla.

Påverkan på kulturområden	Ja/nej
Byggnadsminne 3 kap. KML	Nej
Fornminnen (fornlämningar och fornyfynd) 2 kap. KML	Nej

Kyrkliga kulturminnen 4 kap. KML.	Nej
Område/objekt i kulturmiljöprogram	Nej
Övrigt skyddsvärt kulturlandskap eller område/objekt med stora kulturvärden	Nej
Betydande förändringar i stads- eller landskapsbild	Nej
Landskapsbildsskyddsområde	Nej

## Kommentar/bedömning

### Område/objekt i kulturmiljöprogram

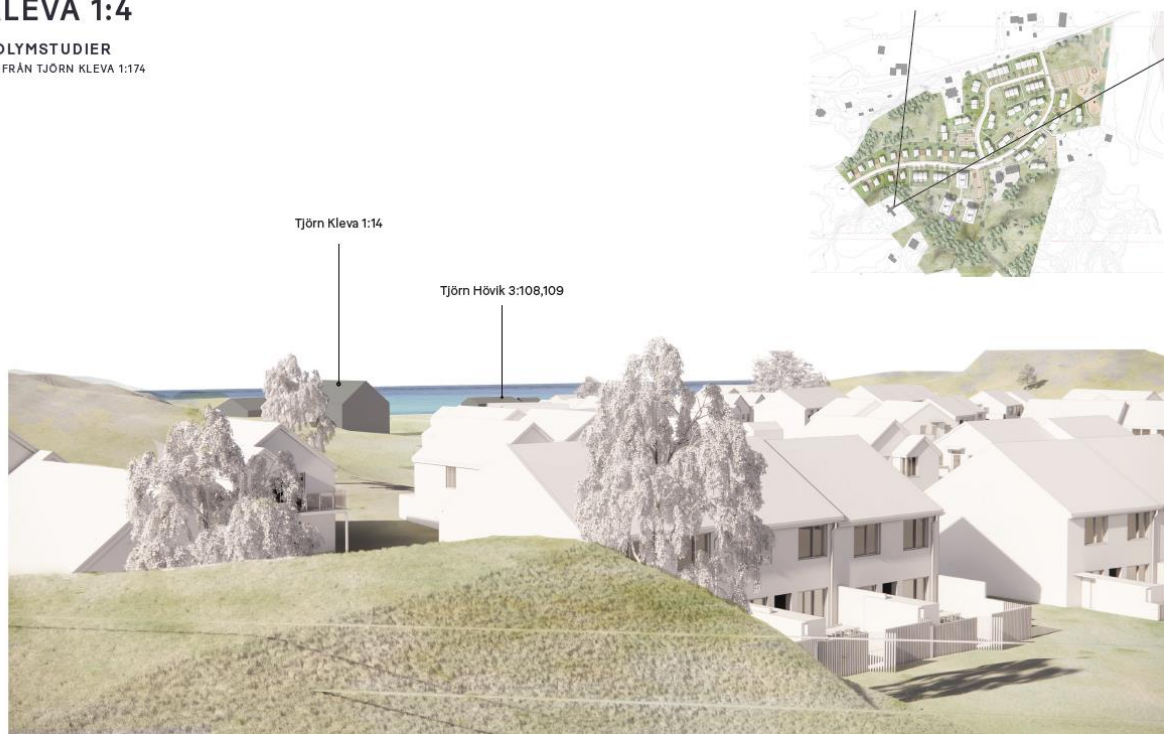
Planområdets nordöstra del som består av jordbruksmark med äldre bebyggelse är utpekad som värdefull kulturmiljö i Program för Tjörns kulturmiljöer (2016). I tätortsstudien för Höviksnäs (2006) beskrivs att orten ska präglas av sitt böljande jordbrukslandskap, en karaktäristisk kulturmiljö för Tjörn. I anslutning till planområdet ligger Gamla Höviksnäs och Låka vilket utgör en viktig kulturmiljö som ingår i Tjörns kulturminnesvårdsprogram. I programmet beskrivs att Höviksnäs grundstruktur med bebyggelse på naturtomter längs berg och nära vägar bör bevaras samt att ny bebyggelse bör anpassas efter denna struktur för att bibehålla områdets kulturhistoriska karaktär. Tillkommande bebyggelse bedöms kunna anpassas med hänsyn till områdets kulturhistoriska karaktär och bedömningen görs således att planförslaget inte innebär en betydande miljöpåverkan på kulturmiljön.

### Betydande förändringar i stads- eller landskapsbild

En landskapsanalys över Höviksnäs är genomförd i samband med tätortsstudien för Höviksnäs. Området är varken markerat som särskilt känsligt eller mindre känsligt. I tätortsanalysen beskrivs hur utbyggnaden av Höviksnäs kan förväntas förändra landskapsbilden och karaktären av ett småskaligt odlingslandskap till en tätortskaraktär. Bebyggelsen kan dock anpassas efter landskapet med hänsyn till vyer och siktlinjer i landskapet. Planförslaget bedöms därmed ha en viss men måttlig påverkan på landskapsbilden.

## KLEVA 1:4

VOLYMSTUDIER  
VY FRÅN TJÖRN KLEVA 1:174



Figur 7: Vy från grannfastigheten Tjörn Kleva 1:174. I verkligheten finns mer vegetation mellan den nya bebyggelsen och Kleva 1:174. Bilden är gjord för att visa att bebyggelsen inte skymmer havsutsikten.

## KLEVA 1:4

VOLYMSTUDIER  
VY FRÅN TJÖRN KLEVA 1:170



Figur 8: Vy från grannfastigheten Tjörn Kleva 1:170. I verkligheten finns mer vegetation mellan den nya bebyggelsen och Kleva 1:170. Bilden är gjord för att visa att bebyggelsen inte skymmer havsutsikten.

Påverkan på vatten	Ja/nej
Grundvatten	Nej
Ytvatten (sjöar, hav, vattendrag, våtmarker)	Nej
Dagvatten	Nej
Miljökvalitetsnorm för vatten 5 kap. 1§ MB	Nej
Innebär planen vattenverksamhet	Ja
Berörs befintligt markavvattningsföretag	Nej
<b>Kommentar/bedömning</b>	
<p>För att lösa dagvattenhanteringen inom planområdet föreslås, i dagvattenutredningen för planen, bland annat dagvattendammar. Dammarna kommer att behöva dimensioneras och anpassas efter grundvattenytan för att minska risken att grundvatten tränger in i dammen.</p> <p>Utredningen beskriver även att det finns goda förutsättningar för att fördröja och rena dagvatten inom planområdet. Sammantaget bedöms inte föreslagen byggnation inom detaljplaneområdet äventyra recipientens förutsättningar att uppnå uppsatta miljökvalitetsmål så länge föreslagen dagvattenhantering utförs.</p> <p>Befintligt dike som rinner i väst-östlig riktning genom planområdet behöver flyttas som ett resultat av planförslaget, se dike (6) i figur 5, påverkan på skyddade områden. Genomförande av dagvattenlösning i</p>	

form av dammar är vattenverksamhet enligt 11 kap. Miljöbalken vilket är anmälnings- eller tillståndspliktigt. Ansökan om tillstånd ska sökas vid ett eventuellt genomförande av planen.

Planförslaget bedöms ge viss påverkan på vatten, men bedöms vara måttlig om genomförandet följer angivelser i dagvattenutredningen samt ansökan om tillstånd och dispens.

<b>Påverkan på människors hälsa och säkerhet</b>	<b>Ja/nej</b>
Risk för skred, ras eller erosion	Nej
Risk för vibrationer	Nej
Radon	Nej
Risk för föroreningar	Nej
Risk för buller	Nej
Omgivningsbuller	Nej
Risk för olyckor (tex. farliga anläggningar, farligt gods)	Nej
Miljökvalitetsnormer för luft 5 kap. 1§ MB	Nej
Risk för strålning	Nej
Ökade utsläpp från trafik	Nej
Ökade utsläpp från industri etc.	Nej
Risk för översvämning	Nej
Skyfall	Nej
Trafiksäkerhet	Nej
Risk för lukt	Nej
Vatten och avlopp	Nej
Renhållning	Nej
Energiförsörjning	Nej
Underskrids rekommenderade skyddsavstånd till djurhållning	Nej
<b>Kommentar/bedömning</b>	
<p><b>Vatten och avlopp</b></p> <p>Då platsen är lokaliserad nära kustlinjen är det av särskilt stor vikt att avloppsvatten eller andra föroreningar eller utsläpp hanteras korrekt. Dagvattenutredningen visar på lämpliga lösningar för att säkerställa att utsläpp tas omhand korrekt.</p> <p>Övrigt att beakta i denna plan är närheten till reningsverket som är lokaliserat norr om planområdet.</p>	

Reningsverket i fråga är dock beläget utanför skyddszonen och bedöms därför inte påverka planen negativt.

#### Trafik

Den utökade bebyggelsen genererar viss ökad trafik i området, framför allt på Höviksnäsvägen. Trafikutredningen som tagits fram för planförslaget är utformat för att minimera risker och anger att Höviksnäsvägen bedöms kunna hantera den ökade trafikmängden. Planen innebär även ett tillskott av två nya GC-vägar vilket kommer att öka tillgängligheten och säkerheten i området och skapar ett mer robust cykelnät som i sin tur kan ge en positiv påverkan på minskade utsläpp från trafiken i området och för hela Höviksnäs.

#### Risk för översvämning

På delar av slättmaken finns viss risk för mindre vattenbildningar och översvämningar vid skyfall. Till planområdet tillrinner dagvatten från ett stort avrinningsområde sydväst om planområdet. Vid skyfall och höga flöden finns risk att vatten blir stående vid lågpunkten som är belägen i planområdets nordöstra del, vid Höviksnäsvägen eller vid infarten planområdet. I och med att en åkermark exploateras ökar mängd hårdgjord yta vilket bidrar till ett ökat flöde ut från området.

Åtgärder som föreslås i utredningen för att ta hantera översvämningssrisker uppnå tillräckligt med fördröjningsvolym är bland annat krav på genomsläppliga ytor, lägsta golvnivå samt en våt damm med en yta på ca 520 m<sup>2</sup>. Utredningen bedömer att nödvändiga åtgärder är möjliga att genomföra på platsen. Då kommunen ämnar genomföra de åtgärder som i utredningen ses som nödvändiga för hantering av översvämningssrisk bedöms översvämningssrisken som hanterbar.

#### Stigande havsnivå

I den del av planområdet som ligger inom översvämningsskänliga områden ska exploateringen anpassas så att entréer och färdig golvhöjd ligger på minst +3,4 meter över havet för att undvika att ta skada vid eventuellt framtida höga vattennivåer. Med kravet på +3,4 meter över nuvarande havsnivå skyddas byggnaderna från händelser med en återkomsttid på 200 år för år 2120. De lägst belägna delarna inom planområdet lämnas obebyggda.

#### Risk för skred, ras eller erosion

Jordlagen i området som består av betesmark utgörs till största del av lera med en mäktighet mellan ca 60 och 95 % och leran bedöms vara högsensitiv och kvick. Då lermark är skred- och sättningsskänlig bör kompletterande geotekniska undersökningar tas fram i samband med byggnation och projektering på lermarken för att säkerställa släntstabilitet. Inom delar av lermark kan stödpålar, alternativt kompensationsgrundläggning erfordras. Med rätt geotekniska åtgärder bedöms planen kunna genomföras utan risk för ras eller skred.

Miljömål	Ja/nej/osäkert
Begränsad klimatpåverkan	Nej
Frisk luft	Nej
Bara naturlig försurning	Nej
Giftfri miljö	Nej
Skyddande ozonskikt	Nej
Säker strålmiljö	Nej
Ingen övergödning	Nej

Levande sjöar och vattendrag	Nej
Grundvatten av god kvalitet	Nej
Hav i balans samt levande kust och skärgård	Nej
Myllrande våtmarker	Nej
Levande skogar	Nej
Ett rikt odlingslandskap	Nej
Storslagen fjällmiljö	<b>Ej relevant.</b>
God bebyggd miljö	Nej
Ett rikt växt- och djurliv	Nej
<b>Kommentar/bedömning</b>	
<p>Föreslagen exploateringen bidrar till ökad hårdgjord yta, ökad trafik, viss påverkan på biologisk mångfald, i anspråkstagande av jordbruksmark och ett ökat klimatavtryck i samband med byggnation av nya bostäder. Där emot bidrar planförslaget till ett förtätande av Höviksnäs och området ligger i nära anslutning till service och kollektivtrafik. Allt detta skapar förutsättningar för ett hållbart resande och minskat bilberoende i en landsbygdskommun där bilen är ett viktigt transportmedel. Det utökade gång- och cykelnätverket ger även positiva effekter på klimatet och frisk luft. Planläggningen av området ger förutsättningar för en ökad upplevelsequalität i området, ökad kontroll på dagvattenhantering och rening inom området samt att de tillkommande dagvattendammarna kan skapa förutsättningar för den biologiska mångfalden.</p>	

## Sammanvägd bedömning

Kommunen har gjort en undersökning av betydande miljöpåverkan enligt PBL 4 kap 34§ och miljöbalken 6 kap 11§ för detaljplan för bostäder på fastigheterna Tjörn Kleva 1:4, Hövik 5:1, Hövik 3:258, Hövik 3:259 Hövik 3:7 samt samfälligheten Hövik S. Kommunen gör bedömningen att ett genomförande av planen inte antas medföra en risk för betydande miljöpåverkan. Vid undersökningen har kriterierna i MKB-förordningens bilaga 4 beaktats och ansetts vara uppfyllda.

De frågor och risker som framkommit i undersökningen av betydande miljöpåverkan bedöms kunna hanteras inom ramen för detaljplanarbetet.

I undersökningen har kommunen kommit fram till att det är viktigt att belysa följande frågor i detaljplanen:

- Naturvärden, biotopskydd och skyddsvärda arter
- Dagvatten, skyfall och vattenverksamhet
- Stads- och landskapsbild
- I anspråkstagande av jordbruksmark

Kommunen bedömer att redovisad användning kan anses vara den ur allmän synpunkt mest lämpliga, utifrån planområdets förutsättningar och föreliggande behov.

## Motivering

Kommunens ställningstagande grundar sig på bedömningen att ett genomförande av detaljplanen:

- Inte negativt påverkar möjligheterna att uppfylla nationella och regionala miljömål.
- Inte ger upphov till en betydande miljöpåverkan på biologisk mångfald, naturmiljö, landskap, friluftsliv, fornlämningar, vatten etc.
- Inte ger upphov till betydande risker för människors hälsa eller för miljön.
- Inte bidrar till att några miljökvalitetsnormer överskrids.
- Tilltänkt exploatering inte medför risk för betydande påverkan på några riksintressen.
- Inte påverkar några områden eller natur som har erkänd nationell eller internationell skyddsstatus, t ex Natura 2000 eller naturreservat.
- Står i överensstämmelse med översiktsplanens och tätortstudiens intentioner.

Aktuell plan innebär en utbyggnad av ca 140 bostäder i form av villor, radhus och flerbostadshus. Planen är belägen mellan gamla och nya Höviksnäs och bidrar därmed till att knyta ihop Höviksnäs och skapa ett sammanhållet tätortsområde. Byggnation i detta läge motiveras delvis av det centrumnära läget då närhet till service möjliggör för en gång-och cykelvänlig tätortsstruktur och minskar bilberoendet. Läget är även fördelaktigt då det ligger kollektivtrafikhärläget samt med goda pendlingsmöjligheter till Stenungssund och Göteborg. Detta ger goda förutsättningar för ökat åretruntboende på Tjörn och en långsiktigt hållbar tätort.

Två nya GC-vägar kommer att anläggas i samband med planen, den ena längs med Höviksnäsvägen och den andra genom planområdet. Dessa två anslutningar kan bidra till ett robustare gång-och cykelnät samt tillgängliggöra badplatsen, naturområden och service för boende i Höviksnäs. Påverkan på områdets befintliga naturvärden och landskapsbild bedöms som måttlig. Utbyggnaden ger upphov till viss trafikökning men bedöms i trafikutredningen som acceptabel.

Planen medför en del markarbeten och dagvattenpåverkan men utbyggnaden bedöms kunna anpassas till områdets förutsättningar, exempelvis planeras en dagvattendam inom planområdets naturliga lågpunkt. Kommunalt VA finns att ansluta till området. Påverkan på områdets vattenförhållanden bedöms som liten till måttlig.

lanspråktagande av brukningsvärd jordbruksmark för bebyggelse kan motverka god hushållning med naturresurser. I avvägningen mellan allmänna intressen bedöms dock intresset att tillskapa mark för hållbar tätortsutveckling väga tillräckligt tungt för att motivera visst intrång på jordbruksmark.

Aktuell detaljplan ger därmed upphov till vissa måttliga miljökonsekvenser men bedöms inte medföra någon risk för betydande miljöpåverkan.

Kommunens bedömning är att genomförandet av den aktuella detaljplanen inte kan antas medföra en betydande miljöpåverkan som väsentligt påverkar på ett sådant sätt att det inte på ett enkelt sätt kan överblickas eller åtgärdas. Detta med hänsyn till detaljplanens förutsättningar och dess påverkan på människors hälsa, miljö och hushållning av mark och vatten.



Tjörns kommun  
samhallsbyggnad@tjorn.se

## Undersökningssamråd tillhörande förslag till detaljplan för Kleva 1:4 m.fl. i Tjörns kommun, Västra Götalands län

Handlingar daterade 2024-06-05 för samråd 6 kap. 6 § miljöbalken

### Om ärendet

Kommunen har begärt undersökningssamråd med Länsstyrelsen om föreslagen detaljplan kan antas medföra betydande miljöpåverkan.

### Länsstyrelsens bedömning

Kommunen bedömer att genomförandet av förslaget inte kan antas medföra en betydande miljöpåverkan. Länsstyrelsen bedömer dock att betydande miljöpåverkan, orsakat av planens genomförande, inte går att utesluta. Detta behöver utredas vidare.

Länsstyrelsen anser att risk för betydande miljöpåverkan föreligger på grund av följande:

*5§ punkt 8 MBF (2017:966) Det påverkade områdets betydelse och sårbarhet på grund av dess kulturvärden.*

Området har kulturhistorisk betydelse som jordbruksmark och kulturlandskap med äldre bebyggelse och ingår i det kommunala bevarandeområdet Höviksnäs. Då föreslaget planområde berör stora delar av den tidigare jordbruksmarken går det inte att utesluta att planförslaget medför betydande miljöpåverkan på kulturmiljövärden.

För planområdet anges att en landskapsanalys har gjorts för området i samband med tätortsstudien för Höviksnäs. Berört kulturmiljöområde har i denna inte bedömts som särskilt känsligt. Vad denna analys grundar sig på framkommer dock inte. Eftersom planområdet ligger inom ett av kommunens utpekade kulturmiljöer instämmer inte Länsstyrelsen i kommunens bedömning att det

föreslagna planområdet inte kan medföra betydande miljöpåverkan på kulturmiljö.

## Beslutande

Företrädare för samhälls-, vatten-, natur-, landsbygds-, och miljöskyddsavdelningen har bidragit till beredningen av detta yttrande. Beslutet har fattats av planarkitekt Sara Nylander.

Denna handling har godkänts digitalt och saknar därför namnunderskrift.

Kopia (utan bilaga) till:

Länsstyrelsen/

Samhällsavdelningen, Lena Emanuelsson

Funktionschef Plan och bygg, Nina Kiani Janson