

Dokumenttyp och beslutsinstans Riktlinjer Kommunstyrelsen	Dokumentnamn Lednings- och informationsplan för kommunens krishantering Tjörns kommun 2016	Fastställd/Upprättad 2016-01-14 (KS § 11)
Dokumentansvarig Kommunchef	Dokumentet gäller för Tjörns kommun	Giltig till och med Tillsvidare

Lednings- och informationsplan för kommunens krishantering

Tjörns kommun 2016

Kommunkansliet, Räddningstjänsten
Beredskapssamordnare, Patrick Sällinen
2015-07-03

Innehåll

1	Inledning	5
1.1	Definitioner och begreppsanvändning	5
1.1.1	Extraordinär händelse.....	5
1.1.2	Ett aktörsgemensamt språk	6
1.2	Lagar och förordningar	7
1.3	Lednings- och informationsplan 2015	7
1.3.1	Krisplan	9
1.3.2	Syfte och mål.....	9
1.3.3	Höjd beredskap enligt LEH	10
1.3.4	Revidering och uppföljning.....	10
1.3.5	Tillgänglighet	11
1.3.6	Avgränsningar	11
2	Organisation för ledning	12
2.1	Kommunens ansvar och ansvarsfördelning	12
2.2	Den centrala krisledningsorganisationen	14
2.2.1	När ska hela eller delar av den centrala krisledningsorganisationen aktiveras och vem kan fatta ett sådant beslut?	15
2.2.2	Tjänsteman i beredskap	16
2.2.3	Grön stab (Nivå 1)	17
2.2.4	Gul stab (Nivå 2).....	18
2.2.5	Röd stab (Nivå 3).....	19
2.2.6	Krisledningsnämnd (Nivå 4).....	21
2.2.7	Genomförande av lokala samverkanskonferenser för samordning av kommunövergripande lägesbild	22
3	Organisation för information	23
3.1	Mål och syfte med kriskommunikation	23
3.1.1	Att skapa förtroende	23
3.1.2	Krav på kriskommunikation.....	24
3.1.3	Kommunikativ lägesbild	24
3.2	Riktlinjer för kommunens kommunikation	25
3.3	Informationsstaben.....	25
4	Övergripande beskrivning av resurser	27
4.1	Resurser på lokal nivå	27
4.1.1	Tjänsteman i beredskap (TIB).....	27
4.1.2	Den centrala krisledningsorganisationen	27
4.1.3	Centrala stödfunktioner för krishantering	27
4.1.4	Krisplan	29

4.1.5	Ledningsplatser och lokaler för krisledning	29
4.1.6	Materialsåp	29
4.1.7	Expertkompetens som stöd till beslut.....	29
4.1.8	LOTS-gruppen.....	30
4.1.9	Krishanteringsrådet.....	30
4.1.10	WIS	30
4.1.11	RAKEL.....	30
4.2	Resurser på regional nivå.....	31
4.2.1	Länsstyrelsens geografiska områdesansvar	31
4.2.2	VG Stab.....	31
4.2.3	Expertkompetens på Länsstyrelsen som stöd till beslut.....	31
4.2.4	Länsstyrelsens presumtiva räddningsledare	32
4.2.5	Nätverket GR kommuner	32
4.2.6	Oljeskyddspool	32
4.3	Resurser på nationell nivå	33
4.3.1	MSB:s förstärkningsresurser.....	33
4.3.2	VAKA - Nationell vattenkatastrofgrupp.....	33
5	Återgång till normal verksamhet	34
6	Utvärdering av krishanteringsarbetet i samband med en samhällsstörning	35
6.1	Vid centralt krisledningsarbete.....	35
6.2	På verksamhetsnivå	35
7	Ekonomisk redovisning av kostnader och uppföljning i samband med en samhällsstörning	36
7.1	Vid centralt krisledningsarbete.....	36
7.2	På verksamhetsnivå	36
8	Utbildnings- och övningsplan	37
8.1	Inledning	37
8.2	Standardiserad utbildning.....	37
8.2.1	Kompetenskrav.....	37
8.2.2	Utbildningsstruktur	38
8.3	Utbildnings- och övningsplan 2016-2018.....	38
8.4	Utbildnings- och övningsmaterial.....	40

1 Inledning

Enligt lag (2006:544) om kommuners och landstings åtgärder inför och vid extraordinära händelser i fredstid och höjd beredskap (LEH) 2 kap. 1 § ska kommunen analysera vilka extraordinära händelser i fredstid som kan inträffa i kommunen och hur dessa händelser kan påverka den egna verksamheten. Resultatet av arbetet ska värderas och sammanställas i en risk- och sårbarhetsanalys.

Tjörns kommuns nu gällande och kommunövergripande risk- och sårbarhetsanalys är antaget av kommunfullmäktige enligt beslut 2015-09-16/172§153.

Lag (2006:544) om kommuners och landstings åtgärder inför och vid extraordinära händelser i fredstid och höjd beredskap (LEH) förkortas fortsättningsvis ”LEH”.

LEH syftar till att kommuner och landsting ska minska sårbarheten i sin verksamhet och ha en god förmåga att hantera samhällsstörningar i fred. Kommuner och landsting ska därigenom också uppnå en grundläggande förmåga till civilt försvar. Det civila försvaret omfattar hela samhället med alla dess funktioner som måste fungera under kris och krig, till exempel sjukvård, räddningstjänst och el- och vattenförsörjning.

Kommunen ska i enlighet med LEH, med beaktande av risk- och sårbarhetsanalysen, för varje ny mandatperiod fastställa en plan för hur extraordinära händelser ska hanteras.

1.1 Definitioner och begreppsanvändning

1.1.1 Extraordinär händelse

I LEH definieras extraordinär händelse som en händelse:

- som avviker från det normala
- och som medför, eller riskerar medföra, en allvarlig störning i viktiga samhällsfunktioner
- och därför kräver skyndsamma insatser av en kommun eller ett landsting

1.1.2 Ett aktörsgemensamt språk

Myndigheten för Samhällsskydd och Beredskap (MSB) verkar för att skapa gemensamma grunder för samverkan och ledning vid samhällsstörningar¹ som riktar sig till alla aktörer som har ett ansvar för eller kan bidra till att hantera samhällsstörningar. Med aktörer menas offentliga, privata eller ideella organisationer.



Ett identifierat problemområde vid hantering av samhällsstörningar är att berörda aktörer på lokal, regional och nationell nivå använder termer och begrepp inom krishanteringen på olika sätt, vilket kan försvåra hanteringen av en samhällsstörning.

”När flera aktörer ska agera tillsammans behövs ett gemensamt språk och förståelse för hur termer ska användas för att undvika missförstånd och tidskrävande förklaringar.”

De aktörsgemensamma definitionerna av termerna samhällsstörning, inriktning, samordning, ledning och samverkan bör användas och varje berörd aktör ansvarar för att implementera de gemensamma grunderna i sin egen organisation.

Samhällsstörning

Samhällsstörningar är företeelser och händelser som hotar eller skadar det som ska skyddas i samhället.

Inriktning

Inriktning är orientering av tillgängliga resurser mot formulerade mål. Varje aktör har alltid en egen inriktning. När flera aktörer fungera tillsammans finns det också en aktörsgemensam inriktning.

Samordning

Samordning är anpassning av aktiviteter och delmål så att tillgängliga resurser kommer till största möjliga nytta. Samordning handlar alltså om att aktörer inte ska vara i vägen för varandra, och hjälpa varandra där det går.

Ledning

Ledning är den funktion som, genom att en aktör bestämmer, åstadkommer inriktning och samordning av tillgängliga resurser. Ledning förknippas ofta med hierarkier och enskilda organisationer, men kan också ske i aktörsgemensamma situationer. Ledning kan bygga på mandat (juridisk grund) eller i överenskommelse (social grund).

¹ ”Gemensamma grunder för samverkan och ledning vid samhällsstörningar”
Publ.nr: MSB777 - december 2014, ISBN: 978-91-7383-507-7

Samverkan

Samverkan är den funktion som, genom att aktörer kommer överens, åstadkommer inriktning och samordning av tillgängliga resurser.

1.2 Lagar och förordningar

Den kommunala krisberedskapen har stöd i bl.a. följande författningar och beslut:

- Kommunallagen (SFS 1991:900)
- Socialtjänstlagen (SFS 2001:453)
- Lag om skydd mot olyckor (SFS 2003:998)
- Förordning om skydd mot olyckor (SFS 2003:789)
- Lagen om kommuners och landstings åtgärder inför och vid extraordinära händelser i fredstid och höjd beredskap (SFS 2006:544)
- Förordningen om kommuners och landstings åtgärder inför och vid extraordinära händelser i fredstid och höjd beredskap (SFS 2006:637)
- Säkerhetsskyddslag (SFS 1996:627)
- Säkerhetsskyddsförordningen (SFS 1996:663)
- Rikspolisstyrelsens författningssamling (RPFS1996:9)

1.3 Lednings- och informationsplan 2015

Handlingsprogram enligt LSO + LEH

Bestämmelserna i lag (2003:778) om skydd mot olyckor (LSO) syftar till att ge människors liv och hälsa samt egendom och miljö ett tillfredsställande och likvärdigt skydd mot olyckor i hela landet, med hänsyn till lokala förhållanden. Bestämmelserna i lagstiftningen innehåller de skyldigheter och åtgärder som stat, kommun och enskilda ska vidta för skydd mot olyckor.

I lag (2003:778) om skydd mot olyckor ställs krav på att kommunen inför varje mandatperiod ska anta två handlingsprogram, ett för operativ räddningstjänst och ett för förebyggande verksamhet.

Kommunens handlingsprogram enligt LSO med underställda dokument behandlar de två program som lagen ställer krav på, ett för operativ räddningstjänst och ett för förebyggande.

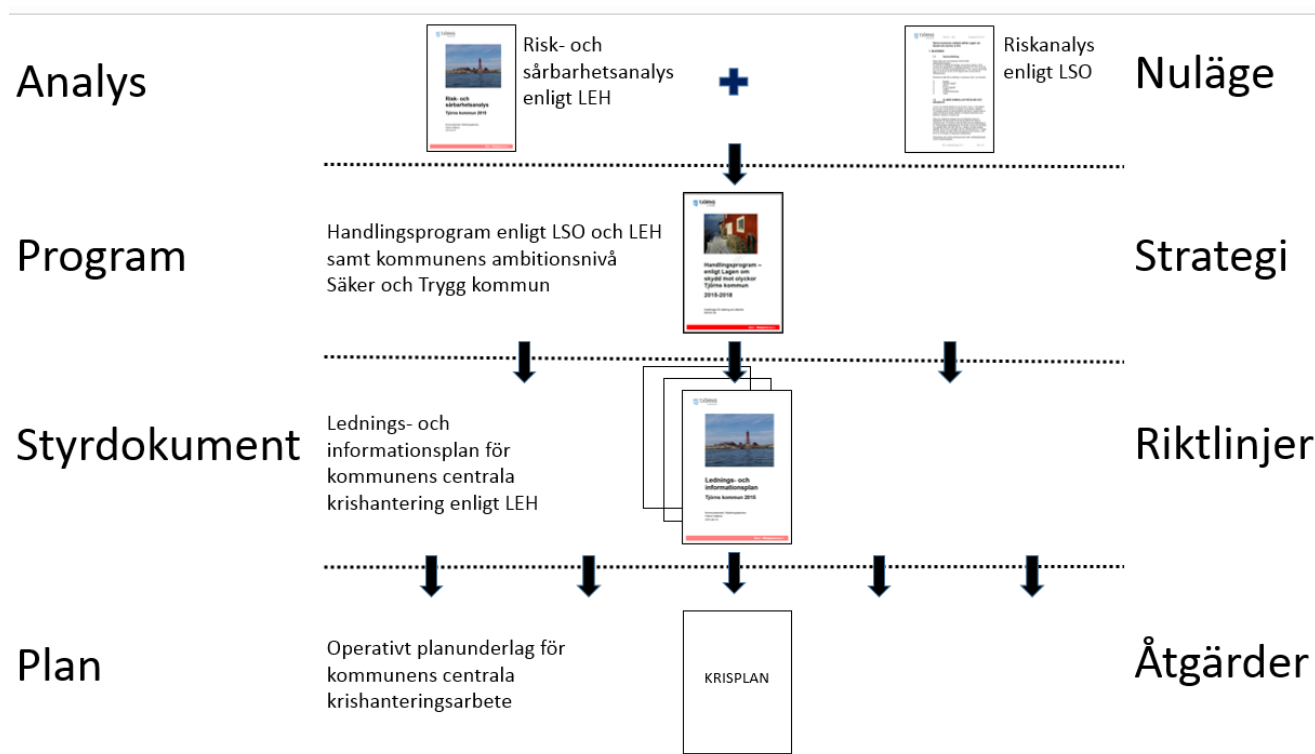
Utöver lagen har kommunen valt att samordna handlingsprogrammet med lag (2006:544) om kommuners åtgärder vid extraordinära händelser (LEH) samt kommunens ambitionsnivåer där målet är att skapa en säker och trygg kommun. Handlingsprogrammet är därmed framtaget utifrån kommunens olika riskanalyser och beskriver hur analyserade risker ska hanteras.

Lednings- och informationsplan för kommunens krishantering

Denna lednings- och informationsplan är en del av kommunens handlingsprogram och utgör ett styrdokument för kommunens centrala krishanteringsarbete. Lednings- och informationsplanen fastställer riktlinjer för kommunens lednings- och informationsarbete vid samhällsstörningar, redogör för hur kommunens krishanteringssystem är organiserad, innehåller en beskrivning av tillgängliga resurser för kommunen att motstå och hantera samhällsstörningar och omfattas även av en utbildnings- och övningsplan.

Utbildnings- och övningsplan

Under innevarande mandatperiod ansvarar kommunen för att den centrala krisledningsorganisationen och berörda beslutsfattare/verksamhetsansvariga utbildas i enlighet med fastställd utbildningsstruktur enligt utbildnings- och övningsplan som utgör en del av denna lednings- och informationsplan.



1.3.1 Krisplan

Till kommunens fastställda lednings- och informationsplan ska även en krisplan kopplas, som ska utgöra ett operativt planunderlag som stöd för den centrala krisledningsorganisationens arbete vid händelse av en samhällsstörning.

I kommunens krisplan fastställs arbetsmetodik, stabsmetodik, särskilda rutiner samt vilka lokaler som disponeras vid händelse av en samhällsstörning.

Det operativa planunderlaget ska innehålla bland annat följande:

- En politiskt fastställd lednings- och informationsplan
- Larmlistor för den centrala krisledningsorganisationen
- Reglemente för krisledningsnämnden
- Mallar och dokumentationsunderlag som stöd för stabsarbetet
- Kommunövergripande handlingsplaner inför oönskade händelser som ställer krav på samordnade åtgärder i kommunen

Krisplanen ska bygga på denna lednings- och informationsplan och det operativa planunderlaget kan kontinuerligt utvecklas och delvis förändras utefter organisationens behov och önskemål. Det är kommunchefen på tjänstemannanivån som äger mandatet att fastställa kommunens krisplan.

1.3.2 Syfte och mål

Syfte

Syftet med kommunens lednings- och informationsplan med tillhörande krisplan är att planunderlaget ska tjäna som ett stöd för kommunens centrala krisledningsorganisation, så att kommunens centrala krishanteringsarbete kan bedrivas så effektivt som möjligt.

Lednings- och informationsplanen fastställer hur kommunens krisledningsorganisation ska aktiveras, organisera sig, samt ledas i samband med en samhällsstörning.

Lednings- och informationsplanen klargör vidare vilket mandat krisledningsorganisationen har med syfte att kunna verkställa operativ ledning, samverkan, omvärldsbevakning, framtagande av lägesbild, kriskommunikation samt analys på kort och lång sikt.

Övergripande mål i samband med en samhällsstörning:

- Kommunen ska genom planering och vidtagande av nödvändiga åtgärder förebygga, möta och helst förhindra uppkomsten av förhållanden som kan föranleda till samhällsstörningar.
- Kommunen ska planera, organisera, utrusta samt utbilda och öva personal för att kunna ha en effektiv och långsiktig lednings- och informationsförmåga inför samhällsstörningar som kan inträffa inom kommunens geografiska område. Åtgärderna för dessa

händelser utgör även grunden för ökade krav under höjd beredskap och krig.

- Behovet av psykosocialt omhändertagande vid en händelse ska planeras på ett nivåanpassat sätt.
- Kommunens lednings- och informationsförmåga ska utifrån den aktuella händelsen organiseras på ett flexibelt sätt. Den ska förstärkas, utökas eller förändras efter behovet.
- Kommunen ska säkerställa att lednings- och informationsförmågan har en uthållighet i minst 72 timmar.
- Kommunen ska initiera till samordning och ledning av olika aktörers resurs- och informationsinsatser vid samhällsstörningar.

Effektmål i samband med en samhällsstörning:

- Kommunen ska ha beredskap för att aktivera en krisledningsorganisation som hanterar händelser, som utgör eller kan leda till svåra påfrestningar, på delar av eller på hela kommunens verksamhet alternativt på viktiga samhällsfunktioner.
- Vid en händelse som kräver förhöjd ledningsorganisation ska grön stab vara aktiverad inom 30 minuter på ordinarie arbetstid, under övrig tid gäller 60 minuter.
- Vid behov ska gul stab eller röd stab vara aktiverad inom 120 minuter.
- Vid en extraordinär händelse ska krisledningsnämnden vara beslutsför inom 60 minuter.

1.3.3 Höjd beredskap enligt LEH

Lednings- och informationsplan kan även användas, i tillämpliga delar, vid höjd beredskap. Enligt LEH 3 kap 2 § är kommunstyrelsen ansvarig för ledningen av den del av det civila försvaret som kommunen ska bedriva.

Vid höjd beredskap tillämpas även lag (1988:97) om förfarandet hos kommuner, förvaltningsmyndigheterna och domstolarna under krig eller krigsfara mm.

1.3.4 Revidering och uppföljning

En lednings- och informationsplan ska inför varje mandatperiod fastställas av kommunstyrelsen och kan revideras vid behov.

Kommunchefen ansvarar för att revidering och uppdatering genomförs. Innehållet ska årligen kontrolleras av kommunens informationschef och beredskapssamordnare.

1.3.5 Tillgänglighet

Kommunens fastställda lednings- och informationsplan med tillhörande krisplan ska finnas tillgänglig och publicerad på kommunens intranät.

Kommunens beredskapssamordnare, eller motsvarande funktion, har ett delegerat mandat och ansvarar därmed för att tillgänglighet enligt ovan uppnås.

1.3.6 Avgränsningar

Avsteg från MSBFS 2015:5

Kommunens ambition är att kommunens lednings- och informationsplan för hantering av samhällsstörningar ska utgöra ett planunderlag inför oönskade händelser längs med hela hotskalan, inte enbart inför samhällsstörningar vilka per definition betraktas som en extraordinär händelse enligt LEH.

Kommunens lednings- och informationsplan 2016 redogör för hur kommunens lednings- och informationsarbete organiseras vid vardagsolyckor, såväl som vid samhällsstörningar som ställer krav på kommunens krishantering

Därför görs medvetet ett avsteg från den snäva definition som Myndigheten för Samhällsskydd och Beredskap (MSB) slår fast i MSBFS 2015:5. Detta i linje med de direktiv som ligger till grund för myndighetens verksamhets- och ansvarsområde.

2 Organisation för ledning

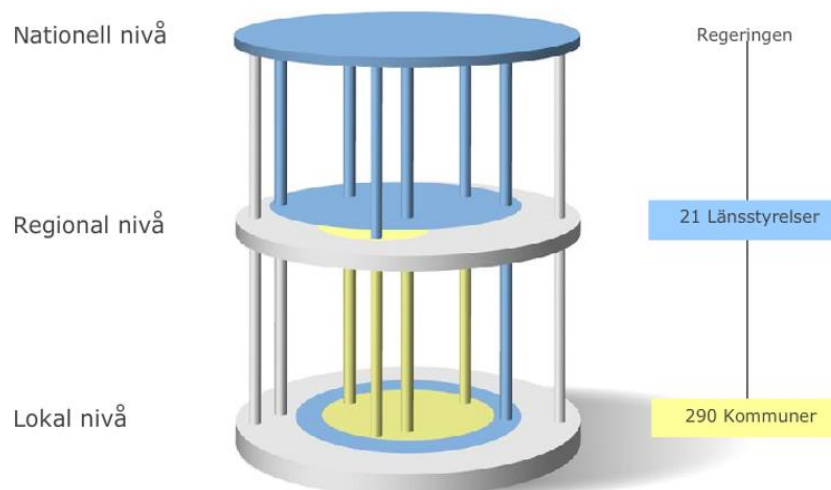
2.1 Kommunens ansvar och ansvarsfördelning

Samhällets krishanteringssystem

Det svenska krishanteringssystemet bygger på tre vägledande principer; ansvarsprincipen, likhetsprincipen och närhetsprincipen.

- Ansvarsprincipen innebär att den som har ansvar för en verksamhet under normala omständigheter även har det i händelse av kris.
- Likhetsprincipen innebär att en verksamhets organisation och lokalisering ska se likadan ut i fred som under kris och vid krig, i den mån som möjligt. Förändringarna i organisationen ska inte vara större än vad som krävs för att hantera krisen.
- Närhetsprincipen innebär att en kris ska hanteras där den inträffar och av dem som är närmast berörda och ansvariga.

Samhällets krishanteringssystem vilar på hela samhällets resurser och på att beredskapen därför ska byggas underifrån. Detta innebär att utgångspunkten i allt krishanteringsarbete baseras på förmågan att motstå och hantera störningar i ordinarie organisation. Den ordinarie organisationen kan vid behov kompletteras med resurser för att öka hanteringsförmågan vid svåra påfrestningar på verksamhet eller på samhället.



Enligt ansvars-, likets-, och närhetsprinciperna är det i första hand den enskilda sektorn/verksamheten som ansvarar för vidtagande av förberedande åtgärder och planering inför oönskade händelser, samt ansvarar för den initiala hanteringen av en samhällsstörning.

Om händelsens omfattning blir större än vad sektorn/verksamheten klarar av att hantera, eller om flera av kommunens verksamheter drabbas samtidigt och åtgärder behöver samordnas, kan hela eller delar av kommunens centrala krisledningsorganisation aktiveras för en ökad förmåga att hantera en samhällsstörning.

Geografiskt områdesansvar

Kommunen ansvarar för att samhällsviktiga verksamheter och funktioner inom kommunens geografiska område fungerar med så få störningar som möjligt. Detta ansvar gäller under normal verksamhet, såväl som under en pågående samhällsstörning, vilket ställer krav på att ett systemiskt säkerhetsarbete bedrivs kontinuerligt i ordinarie organisation.

Kommunen ansvarar även för att de krisberedskapsåtgärder som vidtas inom det egna geografiska området inför och vid extraordinära händelser i fredstid samordnas och kommunen ska därmed verka för att:

1. Olika aktörer inom kommunens geografiska område samverkar och uppnår samordning i planerings- och förberedelsearbetet.
2. De krishanteringsåtgärder som vidtas av olika aktörer under en sådan händelse samordnas.
3. Informationen till allmänheten under sådana förhållanden samordnas.

Mål för kommunens arbete med det geografiska områdesansvaret² är att:

- Kommunen ska ta initiativ till att aktörer som bedriver samhällsviktig verksamhet inom kommunens geografiska område ges möjlighet att samverka i syfte att uppnå samordning av förberedelser inför och åtgärder under en extraordinär händelse.
- Kommunen ska vara sammankallande för ett samverkansorgan i vilket representanter för kommunen och aktörer som bedriver samhällsviktig verksamhet inom kommunens geografiska område bör ingå.
- Kommunen ska verka för att information till allmänheten vid en extraordinär händelse samordnas.
- Kommunen ska ta initiativ till att en samlad lägesbild tas fram i samband med en extraordinär händelse. Kommunen ska ta initiativ till att aktörerna som ska hantera händelsen kan få en samstämd uppfattning om vad som hänt, vilka åtgärder som vidtagits och de åtgärder som behöver samordnas.

² Överenskommelse om kommunernas krisberedskap - Precisering av mål och ersättning för uppgifter i LEH

2.2 Den centrala krisledningsorganisationen

Samhällsstörningar som inträffar i samhället är olika allvarliga och kan påverka kommunen och dess invånare på varierande sätt. Det är allvarlighetsgraden på en samhällsstörning som bör vara riktgivande för inom vilka ramar kommunens krishanteringsarbete ska utföras.

Kommunens lednings- och informationsförmåga

Lednings- och informationsförmågan ska utifrån den aktuella samhällsstörningen organiseras på ett flexibelt sätt, den ska förstärkas, utökas eller förändras efter behovet. Därför kan kommunens centrala krisledningsarbete bedrivas på fyra olika nivåer vilket medför att en krisledningsstab bestående av tjänstemän kan tillsättas som en operativ resurs för hantering av en händelse.

Den centrala krisledningsstabens verksamhetsområde

Den tillsatta krisledningsstabens primära uppgift är att följa och bevaka en händelseutveckling över tid och kontinuerligt sammanställa en övergripande lägesbild för kommunen.



Krisledningsorganisationens arbete ska generera i ett beslutsunderlag som stöd för kommunens beslutsfattare och verksamhetsansvariga, vilka enligt ansvars-, likhets-, och närhetsprinciperna, ansvarar för att samhällsviktiga verksamheter/funktioner i kommunen upprätthålls inom det egna verksamhetsområdet.

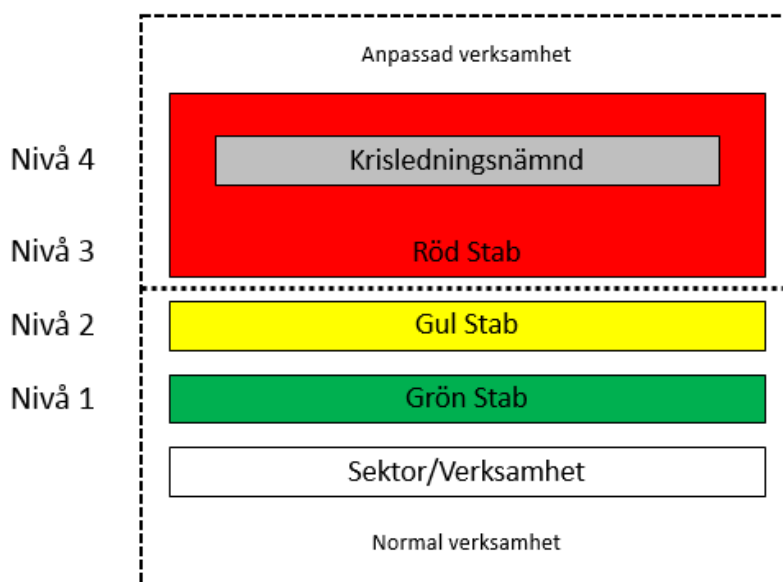
Övertagande av ett verksamhetsområde

Den centrala krisledningsorganisationen övertar därmed aldrig ett verksamhetsområdesansvar. Det enda undantaget då en krisledningsfunktion i kommunen kan överta ett verksamhetsområdesansvar, sker i samband med att krisledningsnämnden aktiveras som då får fatta beslut om att överta hela eller delar av verksamhetsområden från övriga nämnder i kommunen.

Det finns fyra olika aktiveringsnivåer

Den centrala krisledningsorganisationen bör betraktas som en tillfällig projektorganisation som kan aktiveras vid behov.

Det finns totalt fyra olika aktiveringsnivåer enligt nedan.



2.2.1 När ska hela eller delar av den centrala krisledningsorganisationen aktiveras och vem kan fatta ett sådant beslut?

Den centrala krisledningsorganisationen kan aktiveras som understöd för en sektor/verksamhet när exempelvis inte resurserna eller ledningsförmågan inom organisationen räcker till för att hantera en oönskad händelse.

Alternativt kan den centrala krisledningsorganisationen aktiveras när flera av kommunens verksamheter drabbas samtidigt av en oönskad händelse som ställer krav på att lägesbild, information och åtgärder behöver samordnas för att skapa goda förutsättningar för en effektiv krishantering.

Mandat att aktivera den centrala krisledningsorganisationen enligt ovan nämnda aktiveringsnivåer, har kommunchefen, eller dennes ordinarie ersättare, och krisledningsnämndens ordförande. Vid händelse då gul stab är aktiverad äger staben mandatet att aktivera röd stab om det krävs för en ökad förmåga att hantera en samhällsstörning.

Primärt ska kommunchefen, eller dennes ordinarie ersättare, underrättas under kontorstid och utan dröjsmål då ett behov av att aktivera hela eller delar av den centrala krisledningsorganisationen föreligger. Sekundärt och framförallt utanför kontorstid, kan kommunens tjänsteman i beredskap (TIB) kontaktas då behov av förstärkningsresurser uppstår.

2.2.2 Tjänsteman i beredskap

En väg in i kommunen utanför kontorstid

Kommunens tjänsteman i beredskap (TIB) kan hantera akuta frågor utanför kontorstid, som inte kan vänta till nästkommande vardag, på de tider som kommunens invånare och anställda inte kan få hjälp via Tjörns kundcenter, som under kontorstid fungerar som ”En väg in i kommunen”. TIB ska hantera frågor/ärenden som faller inom ramen för följande bedömningskriterier:

- Utgör en fara för allmänheten
- Information som kan avvärja skador på person, kommunalegendom och miljö
- Allvarliga synpunkter på kommunal service

TIB utgör kommunens lägsta krisberedskapsnivå...

TIB utgör kommunens lägsta krisberedskapsnivå och är ett sätt att säkerställa kontakten dygnet runt mellan kommunledningen och statliga myndigheter då behov av ledning, samverkan och information föreligger med anledning av en samhällsstörning.

För att kunna säkerställa en god krishanteringsförmåga har TIB därför till uppgift att vid behov, initialt påbörja och samordna det inledande arbetet i samband med en samhällsstörning enligt kommunens krisplan, tills det att den centrala krisledningsorganisationen kan överta den fortsatta hanteringen av den oönskade händelsen.

Exempel på arbetsuppgifter som TIB ska hantera i samband med en samhällsstörning:

- Vara mottagare av information/larm om händelser från statliga myndigheter och övriga organisationer vid händelse av en samhällsstörning.
- Följa och bevaka en oönskad händelseutveckling och vid behov informera berörda beslutsfattare och/eller verksamhetsansvariga.
- Indikera och ge rekommendationer på när ett behov av att aktivera hela eller delar av den centrala krisledningsorganisationen föreligger utanför kontorstid.
- Delta och medverka på regionala samverkanskonferenser som anordnas av Länsstyrelsen med anledning av en samhällsstörning.

2.2.3 Grön stab (Nivå 1)

Organisation och bemanning

Grön stab är nivå ett i kommunens centrala krisledningsorganisation och utgörs av följande funktioner enligt nedan. Grön stab anpassas och kompletteras efter behov. Bedömningen av hur många sammanträden som krävs inom ramen för grön stabsnivå för hantering av en oönskad händelse, beslutas av de ordinarie funktionerna som ingår i grön stab.

<i>Ordinarie funktioner:</i>	<i>Funktioner som kan adjungeras vid behov:</i>
Kommunchef	Räddningschef i beredskap (RCB)
Informationschef	Tjänsteman i beredskap (TIB)
Berörda tjänstemän och/eller beslutsfattare	Säkerhetssamordnare
	Beredskapssamordnare

Aktivering av Grön Stab

Mandat att aktivera och sammankalla grön stab har kommunchefen, eller dennes ordinarie ersättare och krisledningsnämndens ordförande.

Kommunens TIB kan på uppdrag av någon av de ovannämnda funktionerna initialt ansvara för att aktivera och larma grön stab utanför kontorstid.

Rapportering

Grön stab ansvarar för att kontinuerligt avrapportera lägesbild till berörda förvaltnings- och bolagschefer som medverkar i chefsgruppen.

Kommunchefen ansvarar för att rätt politisk instans informeras vid behov.

Syftet med Grön stab

Syftet med grön stab är att den ska utgöra en höjd förmåga att skapa en lägesbild över det som inträffat och informera berörda målgrupper. Om ytterligare informationsinsatser eller resurser krävs för hantering med anledning av det som inträffat, så ska gul stab aktiveras.

2.2.4 Gul stab (Nivå 2)

Organisation och bemanning

Gul stab utgör nivå två i kommunens centrala krisledningsorganisation och leds av en förutbestämd stabschef. Till den gula staben finns också en underordnad informationsstab kopplad. Vid behov kan hela/delar av informationsstaben aktiveras, ledas samt samordnas av funktionen informationsansvarig, som är tillika kommunens informationschef. Gul stab utgörs av följande funktioner enligt nedan.

<i>Ordinarie funktioner:</i>	<i>Funktioner som kan adjungeras vid behov:</i>
Stabschef	Räddningschef i beredskap (RCB)
Stabsstöd (dokumentation)	Tjänsteman i beredskap (TIB)
Analysansvarig	
Informationsansvarig	
Resursansvarig	
Samverkansansvarig	

Det finns förutbestämda kommunanställda som vid beslut kan bemanna de ordinarie funktioner som ingår i gul stab.

Gul stab är ett flexibelt system...

Beroende på en händelses art och omfattning samt med hänsyn till arbetsbelastning, kan bemanning av ordinarie funktioner i gul stab ske på ett situationsanpassat sätt. Exempelvis kan gul stab bemannas med tre personer som inledningsvis hanterar ordinarie funktioners samtliga arbetsuppgifter. Bemanningen kan därefter antingen reduceras eller förstärkas beroende på händelseutvecklingen. Gul stab är på så sätt ett flexibelt system och det är stabschefen som bedömer samt kan fatta beslut om vilken omfattning på bemanning som är aktuellt. Vid beslut om minimal bemanning inom ramen för gul stab är det viktigt att funktionerna stabschef och informationsansvarig finns närvarande.

Aktivering av Gul stab

Mandat att aktivera gul stab har kommunchefen, eller dennes ordinarie ersättare och krisledningsnämndens ordförande. Kommunens TIB kan på uppdrag av någon av de ovannämnda funktionerna initialt ansvara för att aktivera och larma gul stab utanför kontorstid.

I samband med ett beslut om att aktivera gul stab är det viktigt att det framgår åt vilken beslutande funktion och/eller verksamhet som gul stab ska utgöra en tillfällig stödfunktion för.

Rapportering

Gul stab ansvarar för att kontinuerligt avrapportera lägesbild till chefsgruppen, som utgörs av kommunchefen och kommunens förvaltnings- och bolagschefer. Gul stab ska vidare rapportera till Länsstyrelsens Tjänsteman i Beredskap (TIB).

Kommunchefen ansvarar för att rapportera till rätt politisk instans.

Centrala stödfunktioner för krishantering

Stabschefen kan fatta beslut om att aktivera kommunens centrala stödfunktioner som vid behov kan understödja stabens operativa arbete vid händelse av en samhällsstörning.

De centrala stödfunktionerna omfattas av; IT-stöd, Service, POSOM-ledningsgrupp och Frivilliga förstärkningsresurser. För en närmare beskrivning av stödfunktionerna, vänligen se kapitel 4 Resurser.

Syftet med Gul stab

Syftet med gul stab är att den ska bidra till en ökad förmåga att hantera en oönskad händelse samt informera internt och externt.

Det är inte meningen att gul stab ska uppnå eller uppfylla förmågan till verksamhet dygnet runt. Om denna förmåga krävs så ska röd stab aktiveras.

2.2.5 Röd stab (Nivå 3)

Organisation och bemanning

Röd stab utgör nivå tre i kommunens centrala krisledningsorganisation och leds av en förutbestämd stabschef. Röd stab ska aktiveras vid en samhällsstörning som ställer krav på kommunens krisberedskapsförmåga till verksamhet dygnet runt (3-skift). Till den röda staben finns också en underordnad informationsstab kopplad med tillhörande funktioner som aktiveras vid beslut om röd stab. Informationsstabens verksamhet leds och samordnas av funktionen informationsansvarig som är tillika kommunens informationschef.

Röd stab består av följande funktioner enligt nedan.

<i>Ordinarie funktioner:</i>	<i>Förmåga till verksamhet dygnet runt (3-skift)</i>
Stabschef	En ordinarie per skift med två ersättare
Stabsstöd (dokumentation)	Tre ordinarie per skift med 6 ersättare
Analysansvarig	En ordinarie per skift med två ersättare
Informationsansvarig	En ordinarie per skift med två ersättare
Resursansvarig	En ordinarie per skift med två ersättare
Samverkansansvarig	En ordinarie per skift med två ersättare

Det finns förutbestämda kommunanställda som vid beslut kan bemanna de ordinarie funktioner som ingår i röd stab. Bemanning ska säkerställas för hantering av en samhällsstörning kontinuerligt under minst 72 timmar.

Syftet med Röd stab

Röd stab syftar till att utgöra ett understöd för kommunchefen och kommunens förvaltnings- och bolagschefer i chefsgruppen, som ska verka för att samhällsviktiga verksamheter/funktioner inom kommunens olika sektorer upprätthålls vid händelse av en samhällsstörning.

Aktivering av Röd stab

Mandat att aktivera röd stab har kommunchefen, eller dennes ordinarie ersättare, krisledningsnämndens ordförande och gul stab.

Rapportering

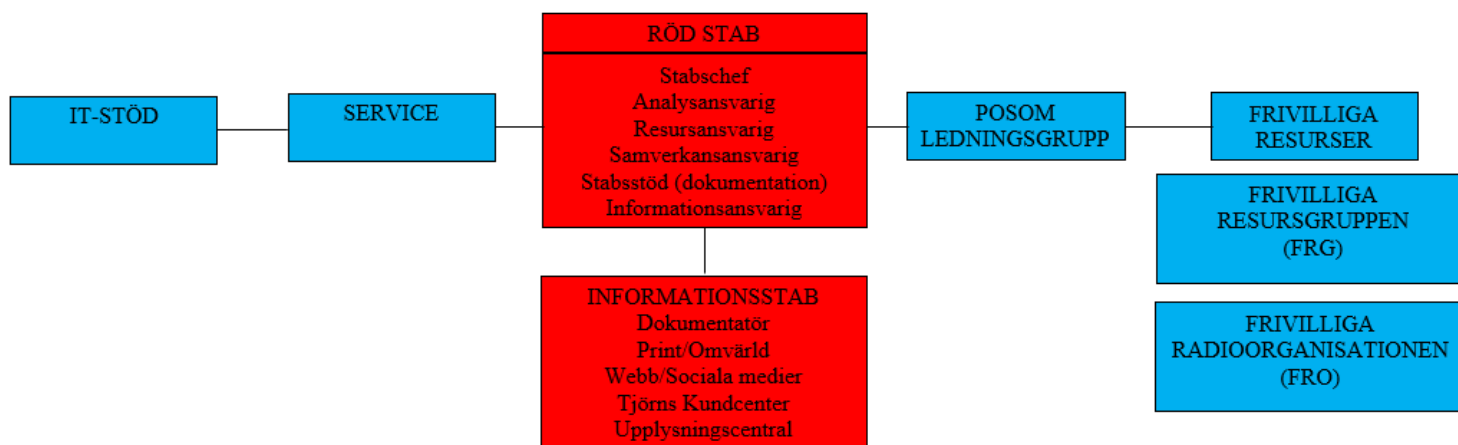
Röd stab ansvarar för att kontinuerligt avrapportera lägesbild till chefsgruppen, som utgörs av kommunchefen och kommunens förvaltnings- och bolagschefer. Röd stab ska vidare rapportera till Länsstyrelsens Tjänsteman i Beredskap (TIB).

Kommunchefen ansvarar för att rapportera till krisledningsnämnden.

Centrala stödfunktioner för krishantering

Stabschefen kan fatta beslut om att aktivera kommunens centrala stödfunktioner som vid behov kan understödja stabens operativa arbete vid händelse av en samhällsstörning.

De kommunövergripande stödfunktionerna omfattas av; IT-stöd, Service, POSOM-ledningsgrupp och Frivilliga förstärkningsresurser. För en närmare beskrivning av stödfunktionerna, vänligen se kapitel 4 Resurser.



2.2.6 Krisledningsnämnd (Nivå 4)

Organisation och bemanning

Krisledningsnämnden utgör nivå fyra i kommunens centrala krisledningsorganisation och är tillsatt av kommunfullmäktige. Krisledningsnämnden utgörs av 6 ordinarie ledamöter och 6 ersättare från de politiska partierna representerade på Tjörn.

Aktivering av Krisledningsnämnden

Den ledamot som innehar uppgiften som ordförande i krisledningsnämnden har mandatet att fatta beslut om när krisledningsnämnden ska träda i funktion.

När krisledningsnämnden träder i funktion utgör röd stab en operativ beredningsgrupp till nämnden. Röd stab ska verka i enlighet med fattade inriktningsbeslut på nämndens begäran.

Nämndens mandat och verksamhetsområde

Krisledningsnämndens mandat och verksamhetsområde är fastställt och regleras av krisledningsnämndens reglemente som ingår i kommunens krisplan.

Krisledningsnämnden är den enda krisledningsfunktion som kan överta ett verksamhetsområdesansvar i kommunen. Detta sker i samband med att krisledningsnämnden träder i funktion, som då får fatta beslut om att överta hela eller delar av verksamhetsområden från övriga nämnder i kommunen. Vid ett sådant beslut om att överta hela eller delar av verksamhetsområden från övriga nämnder, är det därmed krisledningsnämnden som utgör kommunens politiska ledningsfunktion under extraordinära händelser i fredstid.

Rapportering

När krisledningsnämnden träder i funktion utgör röd stab en operativ beredningsgrupp till nämnden. Kommunchefen ansvarar för att i samråd med stabschefen i röd stab kontinuerligt avrapportera till krisledningsnämnden.

Röd stab ansvarar för att kontinuerligt avrapportera lägesbild till chefsgruppen, som utgörs av kommunchefen och kommunens förvaltnings- och bolagschefer. Röd stab ska vidare rapportera till Länsstyrelsens Tjänsteman i Beredskap (TIB).

2.2.7 Genomförande av lokala samverkanskonferenser för samordning av kommunövergripande lägesbild

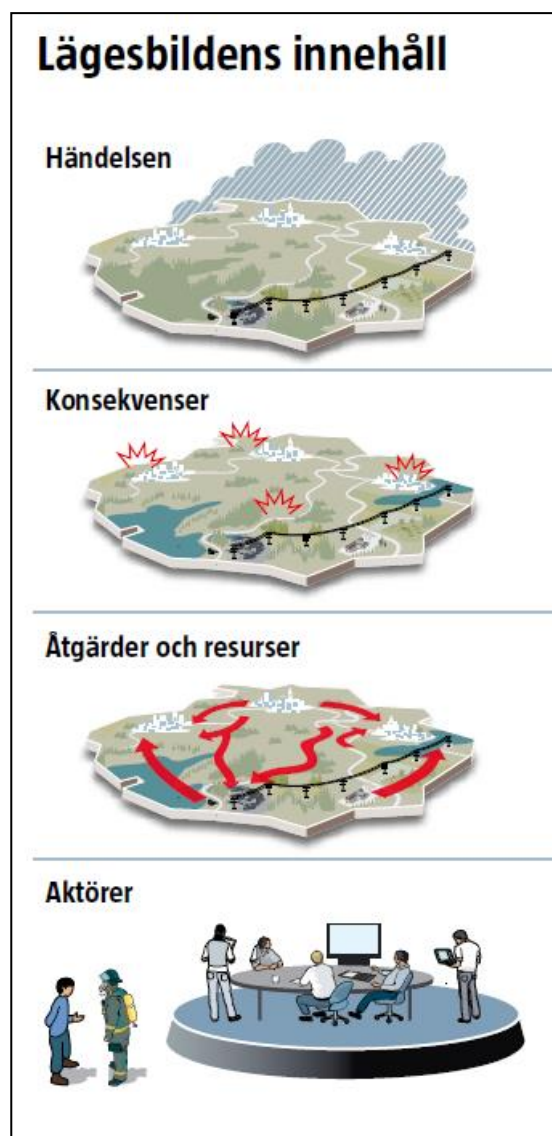
Den centrala krisledningsstabens primära uppgift är att följa och bevaka en händelseutveckling över tid och kontinuerligt sammanställa en övergripande lägesbild för kommunen. En lägesbild ska beskriva händelsen, konsekvenser, åtgärder, resurser och vilka aktörer som är involverade av händelsen.

Att skapa en övergripande lägesbild för kommunen ställer krav på effektiv informationsdelning framförallt mellan den centrala krisledningsstaben och berörda beslutsfattare med ett verksamhetsansvar.

Utöver de vardagliga informations- och kommunikationsvägarna är genomförande av lokala samverkanskonferenser, ett sätt att uppnå en samordnad och övergripande lägesbild för kommunen vid händelse av en samhällsstörning.

Den tillsatta staben kan vid behov sammankalla berörda förvaltnings- och bolagschefer för genomförande av en lokal samverkanskonferens som syftar till samordning av lägesbild samt innebär ett tillfälle för informationsdelning. Samverkanskonferenser kan antingen genomföras genom fysiska möten eller via kommunikationsmedel (telefonkonferens). Det är händelsens art och omfattning som styr behovet av hur frekvent genomförande av lokala samverkanskonferenser ska ske.

I samband med genomförande av lokala samverkanskonferenser är det förvaltnings- och bolagschefer, eller ordinarie ersättare, som ansvarar för att redogöra för respektive verksamhetsområdets lägesbild i enlighet med fastställda rutiner och mallar i kommunens krisplan.



3 Organisation för information

En önskad händelse ställer krav på kommunens planering för kommunikations- och informationsinsatser före, under och efter en sådan händelse. Vidare kan det ställa krav på organisationen och dess förmåga till uthållighet över en längre tidsperiod, samt att snabba besluts- och informationsvägar är upprättade. Kravet på korrekt och snabb information är stort, ryktesspridning måste alltid så långt som möjligt elimineras.

3.1 Mål och syfte med kriskommunikation

Kriskommunikationssamverkan i Västra Götalands län³ är en rekommendation om vilka principer och värderingar som ska styra inriktningen på det aktörsgemensamma kommunikationsarbetet samt praktiska rutiner för samverkan mellan kommunikatörer vid samhällsstörningar i länet. Dokumentet har tagits fram i samverkan mellan kommunikationsansvariga vid kommuner, Västra Götalandsregionen och ett antal myndigheter i länet.

Kriskommunikation ska bidra till att berörda aktörer når målen för samhällets krisberedskap:

- Minska risken för och konsekvenserna av allvarliga störningar och olyckor.
- Trygga människors hälsa och personliga säkerhet.
- Hindra eller begränsa skador på egendom och miljö.

Kriskommunikation är ett av de viktigaste verktygen för att styra och leda mot dessa mål. Kommunikation spelar en avgörande roll i hanteringen av en händelse.

3.1.1 Att skapa förtroende

Genom god kriskommunikation bygger de samverkande aktörerna upp sitt förtroende hos allmänhet och media. Med ett högt förtroende ökar möjligheten att hantera händelsen på bästa sätt. Sviktar förtroendet ökar risken för att människor inte följer myndigheternas rekommendationer och att allmänheten inte förstår eller litar på myndigheternas agerande.

³ ”Kriskommunikationssamverkan i Västra Götalands län -Inriktning och rutiner”
Rapportnr: 2015:XX, ISSN: 1403-168X

Förtroendet för samhällsviktiga aktörer ökar om uttalade budskap är samstämmiga och berörda aktörer kan visa utåt att kriskommunikationen bygger på samverkan och ett arbete sida vid sida för samhällets och medborgarens bästa.

3.1.2 Krav på kriskommunikation

Kommunen ska alltid sträva efter att kommunikationen ska vara:

Snabb	Öppen	Korrekt	Tydlig
Empatisk	Ansvarstagande	Samstämmig	Proaktiv

”Snabb” i inledningen av en händelse kan innebära att den berörda aktören snabbt bekräftar att något har hänt och att aktören har börjat arbeta med händelsen.

Det är bättre att snabbt säga att man för tillfället inte vet så mycket, än att avvakta mer information och inte säga något alls.

”Samstämmig” får den berörda aktören göra avkall på i inledningen av en händelse eftersom det oftast är viktigare att snabbt komma ut med en första information än att hinna stämma av mellan alla aktörer.

Informationen som kommunen går ut med måste alltid vara bekräftad.

3.1.3 Kommunikativ lägesbild

Allt kommunikationsarbete vid en samhällsstörning ska utgå från en kommunikativ lägesbild. Den kommunikativa lägesbilden är en del av den övergripande lägesbilden. Den sammanfattar bland annat hur krisen beskrivs och uppfattas av omvärlden, identifierade kommunikationsbehov, genomförda och planerad kommunikationsinsatser, resurser för kommunikationsarbete och behov av samverkan.



3.2 Riktlinjer för kommunens kommunikation

Styrdokumentet ”Kommunikation – riktlinjer” uttrycker det som Tjörns kommuns högsta tjänstemannaledning har beslutat när det gäller kommunens förhållningssätt och ambitionsnivå avseende kommunikationsarbetet.



I styrdokumentet fastställs bland annat följande:

- Ytterst ansvarig för koncernens kommunikation är kommunchef eller den som kommunchefen har gett delegation till.
- Koncernen Tjörns kommun har en informationsavdelning som assisterar verksamheterna med att planera sin kommunikation och producera och publicera fakta och information.
- Förvaltningschefer och VD i kommunala bolag eller motsvarande har kommunikationsansvaret för intern och extern kommunikation i sin verksamhet.
- Ansvar för hantering av krisen och kriskommunikationen åligger respektive verksamhet. Informationsavdelningen informeras och fungerar vid behov som stöd och hjälp i informationsarbetet.
- Allmänt gäller att Tjörns kommun använder de budskap och de kanaler som bäst lämpas för att nå målen för varje kommunikationsinsats.

3.3 Informationsstaben

Med befintlig informations- och kundcenter organisation har sårbarheten inom kommunens informationsfunktion minskat dramatiskt. Det innebär att ordinarie organisation har en förmåga att hantera oönskade händelser, utan att kommunens informationsfunktion behöver förstärkas.

Förstärkning sker i huvudsak på grund av att specifik kompetens krävs, t ex andra språk eller andra tekniska lösningar.

Vid oönskade händelser som kommunen klarar av att hantera inom ramen för normal verksamhet är det kommunens informationschef som leder och samordnar informationsfunktionen, samt i samråd med kommunchefen beslutar om den hanteringsnivå som ska gälla för kommunens krisinformationsarbete.

Vid samhällsstörningar eller fara för en extraordinär händelse som ställer ökade krav på kommunens förmågor att informera, leda och samordna organisationens arbete kan kommunens centrala krisledningsorganisation aktiveras på beslut av kommunchef eller ordförande i krisledningsnämnden.

I samband med att den centrala krisledningsorganisationen aktiveras kan hela/eller delar av informationsstaben aktiveras för samordning av kommunens krisinformationsarbete.

Det är kommunens informationschef som leder och samordnar informationsstabens arbete.

Informationsstaben består av följande funktioner/roller:

- Informationschef
- Dokumentatör
- Informatör/Omvärldsbevakning
- Webb/Sociala medier
- Tjörns Kundcenter/Upplivningscentral

4 Övergripande beskrivning av resurser

Nedan följer en kommunövergripande beskrivning av tillgängliga resurser för kommunen att motstå och hantera samhällsstörningar. Det finns förberedda personella och materiella resurser både på lokal-, regional- och nationell nivå, som kommunen kan aktivera och/eller påkalla vid händelse av en samhällsstörning eller en extraordinär händelse.

4.1 Resurser på lokal nivå

4.1.1 Tjänsteman i beredskap (TIB)

Kommunens tjänsteman i beredskap (TIB), som beskrivs närmare under avsnitt 2.2.2, utgör kommunens lägsta krisberedskapsnivå och är ett sätt att säkerställa kontakten dygnet runt mellan kommunledningen och statliga myndigheter då behov av ledning, samverkan och information föreligger med anledning av en samhällsstörning.

4.1.2 Den centrala krisledningsorganisationen

Den centrala krisledningsorganisation kan aktiveras som understöd för en sektor/verksamhet när exempelvis inte resurserna eller ledningsförmågan inom organisationen räcker till för att hantera en oönskad händelse.

Alternativt kan den centrala krisledningsorganisationen aktiveras när flera av kommunens verksamheter drabbas samtidigt av en oönskad händelse som ställer krav på att lägesbild, information och åtgärder behöver samordnas för att kunna skapa goda förutsättningar för en effektiv krishantering.

4.1.3 Centrala stödfunktioner för krishantering

Det finns förberedda centrala stödfunktioner som utgör en del av kommunens krishanteringssystem. Stödfunktionerna kan vid behov aktiveras med syfte understödja det operativa arbetet vid händelse av en samhällsstörning. De centrala stödfunktionerna omfattas av; IT-stöd, Service, POSOM-ledningsgrupp och Frivilliga förstärkningsresurser.

IT-stöd

IT-stöd utgörs av förutbestämda personella resurser från kommunens IT-avdelning. Funktionen utövar ett tekniskt och praktiskt understöd med syfte att underlätta den centrala krisledningsorganisationens arbete. Stabschefen äger mandat att vid behov påkalla IT-stödet.

Service

Servicefunktionen utgörs av förutbestämda personella resurser från kommunens vaktmästeri- och Caféverksamheter. Servicefunktionen kan utgöra ett understöd bidragande till den centrala krisledningsstabens förmåga till uthållighet. Stabschefen äger mandat att vid behov aktivera servicefunktionen.

POSOM-ledningsgrupp

POSOM-verksamheten består av en ledningsgrupp som innehar förmåga att planera och leda insatser som riktar sig till psykiskt och socialt omhändertagande av direkt eller indirekt drabbade människor. Som ett stöd till verksamheten kan ledningsgruppen vid behov kalla in resurspersoner.

POSOM-ledningsgrupp kan aktiveras vid vardagsolyckor eller vid samhällsstörningar då ett behov av psykosocialt omhändertagande föreligger.

Följande funktioner i kommunen äger mandat att aktivera POSOM-ledningsgrupp:

- Ordförande i krisledningsnämnd
- Kommunchef
- Stabschef
- Räddningschef i Beredskap (RCB)
- Räddningsledare på räddningstjänsten

Frivilliga förstärkningsresurser

Kommunen har upprättat avtal med Frivilliga Resursgruppen (FRO) och Frivilliga Radioorganisationen (FRO) för att på ett effektivt sätt kunna aktivera ovannämnda förstärkningsresurser vid behov.

Syftet är att stärka kommunens operativa förmåga att hantera vardagsolyckor och samhällsstörningar.

Följande funktioner i kommunen äger mandat att aktivera frivilliga förstärkningsresurser:

- Ordförande i krisledningsnämnd
- Kommunchef
- Stabschef
- Räddningschef i Beredskap (RCB)
- Räddningsledare på räddningstjänsten

4.1.4 Krisplan

Krisplan är ett samlingsnamn på det planunderlag som upprättats för kommunens centrala krisledningsorganisation.

Krisplanen utgörs av kommunens politiskt fastställda lednings- och informationsplan som anger riktlinjer för kommunens lednings- och informationsarbete vid händelse av samhällsstörning och redogör för hur kommunens krishanteringssystem är organiserad.

Till kommunens fastställda lednings- och informationsplan finns en krisplan kopplad som ska utgöra ett operativt planunderlag som stöd för den centrala krisledningsorganisationens arbete vid händelse av en samhällsstörning. I kommunens krisplan fastställs arbetsmetodik, stabsmetodik, särskilda rutiner samt vilka lokaler som disponeras vid händelse av en samhällsstörning.

4.1.5 Ledningsplatser och lokaler för krisledning

En förteckning över ledningsplatser och lokaler disponibla för den centrala krisledningsorganisationen finns beskrivet i kommunens krisplan. Vid händelse av en önskad händelse har krisledningsorganisationen mandat att göra fullt anspråk på dessa lokaler enligt aktuell förteckningslista.

Kommunkontoret i Skärhamn är försedd med reservkraft med uthållighet om minst 72 timmar. Kommunikationsmässigt finns det tillgång till såväl tele- som radioförbindelser (Raket).

4.1.6 Materialskåp

I förrådet i anslutning till Stora Tjärnsalen förvaras två materialskåp försedda med bland annat kontorsmateriel och fem krispärmar innehållande larmlistor avsedda för den centrala krisledningsorganisationen.



4.1.7 Expertkompetens som stöd till beslut

Utöver den förutbestämda bemanning som ingår i den centrala krisledningsorganisationen kan kommunanställda med expertkompetens inom ett specifikt område adjungeras och kallas in vid behov för att stödja krisledningens arbete och hantering av en samhällsstörning.

4.1.8 LOTS-gruppen

LOTS-gruppen är en samverkansform där kommunerna Lilla Edet, Orust, Tjörn och Stenungsund ingår och samverkar kontinuerligt kring säkerhets- och krisberedskapsfrågor. Kommunens centrala förberedning av krisberedskapsåtgärder sker i samverkan med LOTS-kommunerna.

Vid bemanning av den centrala krisledningsorganisationen i samband med en samhällsstörning kan resurser från LOTS-kommunerna nyttjas. Dessa resurser kan kallas in enligt uppgifter i krisplan.

4.1.9 Krishanteringsrådet

Inom Tjörns geografiska område samverkar lokala samhällsviktiga aktörer som regelbundet träffas i ett krishanteringsråd.

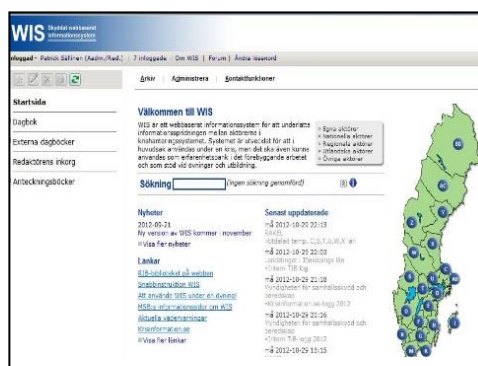
Ordförande och sammankallande för krishanteringsrådet är kommunstyrelsens ordförande. I rådet ingår representanter från Tjörns kommun, näringslivet, myndigheter, frivilligorganisationer och trossamfund. Rådet sammanträder två gånger per år eller vid behov.

Krishanteringsrådets viktigaste uppgift är att genom samverkan utveckla kommunens krishanteringsförmåga. Det finns upparbetade kanaler till samhällsviktiga aktörer inom kommunens geografiska områdesansvar.

4.1.10 WIS

Skyddat Webbaserat Informationssystem (WIS), är ett nationellt informationssystem för omvärldsbevakning, rapportering och samverkan.

Ett användningsområde är att hålla berörda samhällsviktiga aktörer underrättade om den aktuella lägesbild som råder inom en kommun under en pågående samhällsstörning.



4.1.11 RAKEL

RAKEL, radiokommunikation för effektiv ledning, är Sveriges nationella kommunikationssystem för samverkan och ledning. Det digitala systemet har byggts ut i hela Sverige för att stärka samhällets krishanteringsförmåga och för att underlätta den dagliga kommunikationen hos organisationer som arbetar med allmän ordning, säkerhet eller hälsa.

4.2 Resurser på regional nivå

Kommunen kan vid behov kalla in regionala förstärkningsresurser för att stärka den kommunens förmåga att motstå och hantera en allvarlig samhällsstörning.

Regionala resurser kan återopas och samordnas initialt av Länsstyrelsens Tjänsteman i Beredskap (TIB).

4.2.1 Länsstyrelsens geografiska områdesansvar

Länsstyrelsen har en stödjande och samordnande roll inom samhällets krisberedskapssystem och utgör en länk mellan lokala och regionala aktörer och den nationella nivån.

Länsstyrelsen ska ta initiativ till och erbjuda en arena för sektorsövergripande samverkan, med målet att uppnå en god krishanteringsförmåga i länet.

Länsstyrelsens geografiska områdesansvar innebär inte att myndigheten vid en kris får särskilda befogenheter, såvida inte regeringen fattar beslut om detta. Länsstyrelsen har en samordningsroll när det gäller förberedelser inför en samhällsstörning och insatser under och efter en samhällsstörning.

4.2.2 VG Stab

VG Stab är en länsgemensam stödresurs i stabsarbetet vid inträffade händelser som är resurskrävande för en organisation att hantera. Resursen ska ses som ett komplement eller förstärkning till regionala och lokala staber för Länsstyrelsen, kommuner och räddningstjänster. VG Stab administreras av Länsstyrelsen och bemannas av erfarna personer från länets olika aktörer. VG Staben utbildas och övas regelbundet.

4.2.3 Expertkompetens på Länsstyrelsen som stöd till beslut

Länsstyrelsen har ett brett ansvar för och bred kompetens inom en mängd olika områden, vilket medför att myndigheten kan utgöra ett stöd för berörda aktörer i samband med en samhällsstörning.

Medarbetare med expertkompetens kan exempelvis stödja en kommun i ett beslut och vid hantering av en samhällsstörning.

Expertkompetensen finns tillgänglig dygnet runt via Länsstyrelsens tjänsteman i beredskap (TIB).

4.2.4 Länsstyrelsens presumtiva räddningsledare

Länsstyrelsens presumtiva räddningsledare har behörighet att leda räddningstjänst i den kommunala räddningstjänsten och har erfarenhet av stora räddningsinsatser, eller motsvarande kvalifikationer. När Länsstyrelsen ansvarar för räddningstjänst kommer en räddningsinsats att ledas av någon av dessa presumtiva räddningsledare.

Vid omfattande räddningsinsatser i den kommunala räddningstjänsten eller vid risk för utsläpp av radioaktiva ämnen från en kärnteknisk anläggning kan de presumtiva räddningsledarna hjälpa Länsstyrelsen att bedöma situationen och förbereda för räddningsledning.

Om länsstyrelsen övertar ansvaret för kommunal räddningstjänst (33 § i förordningen om skydd mot olyckor) har länsstyrelsen rätt att tillämpa de särskilda befogenheter som enligt lagen tillkommer kommunen.

4.2.5 Nätverket GR kommuner

Kommunerna inom Göteborgsregionen samverkar regelbundet avseende krisberedskapsfrågor. Kommunerna kan kontaktas direkt med önskemål då ett behov av förstärkningsresurser föreligger. Alternativt kan Länsstyrelsens Tjänsteman i Beredskap (TIB) kontaktas eftersom myndigheten har till uppgift att samordna regionala förstärkningsresurser gentemot kommunerna i Västra Götalands län vid uttalade resursbehov.

4.2.6 Oljeskyddspool

I länet finns en regional resurspool för oljeskydd. I poolen ingår personer med kompetens inom olika områden relaterade till oljeskydd. Syftet med poolen är att kommunerna ska kunna stödja varandra vid större händelser med anledning av oljeutsläpp.

4.3 Resurser på nationell nivå

Nationella resurser bör alltid åberopas och kan initialt samordnas av Länsstyrelsens Tjänsteman i Beredskap (TIB).

4.3.1 MSB:s förstärkningsresurser

När en samhällsstörning blir så stor, komplex eller långdragen att de regionala resurserna inte räcker till, har Myndigheten för Samhällsskydd och Beredskap (MSB) förstärkningsresurser inom olika områden som kan åberopas av myndigheten.

MSB har resurser i form av utrustning och inom vissa områden också personal som stöttar vid insatsen. MSB har förstärkningsresurser för:

- skogsbrand
- översvämning
- oljeutsläpp
- kemikalieolyckor
- sök och räddning
- värdlandsstöd
- ambulansflyg
- att kunna bistå svenskar som drabbas av en allvarlig händelse utomlands

4.3.2 VAKA - Nationell vattenkatastrofgrupp

VAKA är en nationell stödfunktion som ger stöd till kommuner och regioner som drabbats eller kan komma att drabbas av problem med dricksvattenförsörjningen. VAKA bildades av Livsmedelsverket år 2004 efter en rad allvarliga händelser som påverkat dricksvattnet i flera kommuner.

Syftet med VAKA är att ge kommuner specifik rådgivning, expertstöd och coaching under svåra förhållanden. Stödfunktionen består av personer från dricksvattenproduktion, miljöskydd, laboratorieverksamhet och räddningstjänst. VAKA har dessutom stor samlad erfarenhet av hantering av information och media och innefattar krislednings- och vattenförsörjningsexperter med bred samlad kompetens och erfarenhet.

Nationellt lager för nödvattenmateriel

Livsmedelsverket har med hjälp av medel från MSB förberett förråd med nödvattenmateriel, som finns placerade på strategiskt utvalda platser i landet. Materielen är till för att förstärka kommunernas kapacitet för vattenförsörjning när allvarliga driftstörningar uppstår i den kommunala dricksvattenförsörjningen.

5 Återgång till normal verksamhet

Kommunens verksamhet ska återgå till normala verksamhetsformer så snart den ordinarie organisationen har förutsättningar och resurser att leda och samordna verksamheten.

Krisledningsnämnd, kommunchef, eller ordinarie ersättare, ansvarar för att berörda målgrupper är informerade när kommunens centrala krisledningsorganisation aktiveras och när den avvecklas.

6 Utvärdering av krishanteringsarbetet i samband med en samhällsstörning

6.1 Vid centralt krisledningsarbete

Kommunchefen är ytterst ansvarig för att kommunens arbete i samband med en samhällsstörning utvärderas.

Utvärderingsarbetet bör påbörjas direkt efter det att det centrala krishanteringsarbetet avslutats.

Utvärderingsarbetet bör gå till på följande sätt:

- Arbetet startas omgående efter återgång till normal verksamhet.
- Allt material i form av dokument, anteckningar, blädderblock m.m. samlas in och kronologiseras.
- Synpunkter från samverkande myndigheter och organisationer hämtas in i ett så tidigt skede som möjligt.
- All personal som deltagit i ledningsarbetet intervjuas.
- Hanteringen av samhällsstörningen utvärderas på insamlat material och synpunkter.
- Om möjligt, ska orsak som legat till grund för samhällsstörningen utredas.
- Utvärderingsarbetet ska resultera i en rapport med slutsatser och förslag på åtgärder som föreläggs kommunstyrelsen.



6.2 På verksamhetsnivå

Varje förvaltning och kommunalt bolag ansvarar för att inom det egna ansvarsområdet, i enlighet med ansvarsprincipen, likhetsprincipen och närhetsprincipen, upprätta rutiner för att en utvärdering av krishanteringsarbetet sker i samband med en samhällsstörning.

7 Ekonomisk redovisning av kostnader och uppföljning i samband med en samhällsstörning

Utöver det som stadgas i lagar och förordningar, gäller samhällets vägledande principer för krishantering; ansvarsprincipen, likhetsprincipen och närhetsprincipen, samt övriga bestämmelser som fastställs av kommunen, för hur en ekonomisk redovisning och uppföljning sker i samband med hantering av samhällsstörning.

7.1 Vid centralt krisledningsarbete

Alla kostnader som går att hänföra till en inträffad samhällsstörning och kommunens åtgärder med anledning av detta, ska redovisas på särskilt konto. Stabschefen ansvarar för att i samråd med kommunchefen föra en dialog med ekonomiavdelningen om att upprätta ett särskilt konto, där särskilda kostnader med anledning av den centrala krisledningsorganisationens åtgärder kan redovisas.

7.2 På verksamhetsnivå

Varje förvaltning och kommunalt bolag ansvarar för att inom det egna ansvarsområdet, i enlighet med ansvarsprincipen, likhetsprincipen och närhetsprincipen, upprätta rutiner för att en ekonomisk redovisning och uppföljning sker i samband med en samhällsstörning.

8 Utbildnings- och övningsplan

8.1 Inledning

Enligt lag 2006:544 om kommuners och landstings åtgärder inför och vid extraordinära händelser i fredstid och höjd beredskap 2 kap 8 § ska kommunen ansvara för att förtroendevalda och anställd personal får den övning och utbildning som behövs för att berörda ska kunna lösa sina uppgifter vid extraordinära händelser i fredstid.

Detta gäller särskilt de politiker och tjänstemän som ingår i den centrala krisledningsorganisationen. För detta ändamål ska kommunen upprätta utbildnings- och övningsplaner.

Att standardisera och samordna utbildnings- och övningsplaner samt lednings- och informationsplanerna mellan kommunerna i LOTS-gruppen (Lilla Edet, Orust, Tjörn och Stenungsund) ger likvärdig kompetensnivå varmed följer större möjligheter att samverka före, under och efter en samhällsstörning. Denna arbetsmetod har med framgång använts vid framtagande av kommunens övergripande risk- och sårbarhetsanalys.

8.2 Standardiserad utbildning

8.2.1 Kompetenskrav

Varje funktion inom den centrala krisledningsorganisationen har en viktig uppgift att fylla. Det är av yttersta vikt att de medarbetare som ingår i krisledningsorganisationen har en adekvat utbildning.

I kommunen finns därför ett fastställt obligatoriskt kompetenskrav på varje medarbetare i krisledningsorganisationen. Genomförda utbildningar och övningar ska dokumenteras och ingå i kommunens årsredovisning till Myndighetens för Samhällsskydd och Beredskap (MSB) avseende krisberedskapen.

8.2.2 Utbildningsstruktur

Kommunens obligatoriska utbildningar för den centrala krisledningsorganisationen är uppbyggt som ett verksamhetsanpassat modulsystem enligt följande. Kursinnehåll fastställs av LOTS-gruppen.

	Stabsarbete				
Krisinformation	Stabsstöd	Arbete i Upplysnings- central	POSOM Ledning		
Grundläggande krishantering					
Krislednings- nämnden	Krisledningsstab	Informationsstab	Sekreterare	UC / Växel	POSOM Ledningsgrupp

8.3 Utbildnings- och övningsplan 2016-2018

Under innevarande mandatperiod ska den centrala krisledningsorganisationen utbildas i enlighet med fastställd utbildningsstruktur.

Utöver den grundplanering som anges nedan kan kompletterande utbildningar och övningar genomföras vid uttalade behov från organisationen.

Kompletterande utbildnings- och övningsinsatser ska särskilt riktas mot de kommunanställda som ingår och som bemannar någon av de nedangivna funktionerna i den centrala krisledningsstaben.

Detta med anledning av att den tilldelade uppgiften inom staben ställer särskilda krav på kompetens inom områden som stabsmetodik, detaljkännedom om hur samhällets krishanteringssystem är organiserat, samt kräver praktiskt handhavandekunskap inom nationella kommunikations- och informationssystem som exempelvis RAKEL och WIS.

- Stabschef
- Stabsstöd
- Analysansvarig
- Informationsansvarig
- Samverkansansvarig
- Resursansvarig

Kommunens beredskapssamordnare, eller motsvarande funktion, har på uppdrag av kommunchefen ett tilldelat mandat att samordna utbildnings- och övningsinsatser enligt ovan. Utbildnings- och övningsinsatser kan genomföras vid behov under hela den innevarande mandatperioden.

För innevarande mandatperiod avser utbildningsplanen åren 2016-2018.

Under året 2016
Utbildningen Grundläggande krishantering genomförs för samtliga funktioner inom krisledningsorganisationen
Utbildningarna Krisinformation, Stabsstöd, Stabsarbete och Upplysningscentral genomförs för berörda funktioner
Larm-, start- och funktionsövningar genomförs för samtliga funktioner
Genomförande av utbildnings- och övningsinsatser i WIS och RAKEL för berörda inom krisledningsorganisationen
Utbildningen POSOM Lednings-grupp genomförs för ledningsgruppen


Under året 2017
Kompletterande utbildningsomgångar av Grundläggande krishantering, Krisinformation, Stabsstöd, Upplysningscentral och Stabsarbete genomförs vid behov
Kompletterande larm-, start- och funktionsövningar genomförs för berörda funktioner vid behov
Genomförande av kompletterande utbildnings- och övningsinsatser i WIS och RAKEL för berörda inom krisledningsorganisationen vid behov
Kompletterande utbildning för POSOM Lednings-grupp genomförs för de inom ledningsgruppen som inte deltagit vid tidigare utbildningstillfällen

Under året 2018
Utbildningen Grundläggande krishantering genomförs för samtliga funktioner inom krisledningsorganisationen
Utbildningarna Krisinformation, Stabsstöd, Stabsarbete och Upplysningscentral genomförs för berörda funktioner
Larm-, start- och funktionsövningar genomförs för samtliga funktioner

Genomförande av utbildnings- och övningsinsatser i WIS och RAKEL för berörda inom krisledningsorganisationen

Utbildningen POSOM Lednings-grupp genomförs för ledningsgruppen

 = Obligatoriska utbildningar/övningar

 = Kompletterande utbildningar/övningar vid behov

8.4 Utbildnings- och övningsmaterial

Material för utbildning och övning tas fram och revideras gemensamt av LOTS-kommunerna. Varje kommun gör anpassningar till lokala förhållanden och förutsättningar.

Materialet förvaltas av respektive kommuns säkerhets- eller beredskapssamordnare.

LOTS-gruppen utser behöriga utbildare.

Gemensamma övningar med tillhörande material arbetas fram av en projektgrupp utsedd av LOTS-gruppen. Varje genomförd övning ska utvärderas och samtliga LOTS-kommuner ska delges allt producerat material.