

ETT TRYGGARE TJÖRN



Tjörns kommuns Säkerhetspolicy och
handlingsprogram för riskhantering.
Antaget av kommunfullmäktige 2003-03-13

Säkerhetsarbetet inom Tjörns kommun

Kommunstyrelsen utsåg 2001-04-19 tre ledamöter att utgöra ett beredande utskott till kommunstyrelsen för frågor rörande riskhantering och räddningstjänst.

Utskottet utgörs av:

Leif Göbel (s), sammankallande,
Martin Johansen (fp) och
Berne Petersson (kd).

Utskottets uppgift är upprätthålla en dialog med ansvariga för räddningstjänst och riskhantering då dessa verksamheter inte tillhör någon specifik nämnd utan är en del av kommunstyrelsens ansvarsområde. Inte minst viktigt är att berörda tjänstemän/förvaltningar kan ha en dialog med den politiska organisationen i samband med budgetprocessen.

Utskottet ska utifrån dialogen med berörda kunna bereda och initiera förslag/ärenden som föreläggs kommunstyrelsen för ställningstaganden. Det är endast kommunstyrelsen som tar beslut om eventuella avsteg från kommunens säkerhetspolicy.

Säkerhetsutskottets förslag till handlingsprogram ”Ett tryg-

gare Tjörn” behandlades i kommunstyrelsen 2002-03-21 och antogs av kommunfullmäktige 2003-03-13

Utöver programmet har 2 miljoner reserverats i investeringsbudget 2003 och 2004 för investeringar i ökad säkerhet. Dessförinnan 2002 anslög fullmäktige 300 000 kronor speciellt för installation av jordfelsbrytare i publika lokaler.

Säkerhet bygger på kunniga, välinformerade människor och en organisation som arbetar förebyggande, följer säkra rutiner och har förberett hur man skall hantera situationer som kan leda till risker”

Inom Tjörns kommun finns närmare 1 000 medarbetare. Kommunen bedriver verksamheter inom vård, omsorg, undervisning och service för runt en halvmiljard kronor årligen och förvaltar, sköter fastigheter och utrustning/maskiner för cirka 380 miljoner kronor.

I våra verksamhetslokaler vistas också t ex cirka 2 850 skolbarn och ungdomar, cirka 315 barn finns inom förskolan och vi har boende, vård och omsorg för cirka 165 äldre.

Givetvis är omsorgen om och säkerheten för de människor



som arbetar och vistas i de lokaler kommunen äger eller hyr av högsta prioritet. Men av stor vikt är också att vi vårdar och skyddar de fastigheter och den utrustning vi har ansvar för. Det sistnämnda representerar mycket stora värden och produktionsbortfall och ev driftsstörningar kostar mycket pengar och tid.

Ett bra säkerhetsarbete värnar liv och hälsa men är också viktigt för att hålla nere kostnader för försäkringspremier, reparationer, driftstörningar, produktionsbortfall m m. Ett framgångsrikt säkerhetsarbete frigör resurser för den ordinarie driften.

GEMENSAMT ANSVAR

Säkerhetsarbetet – riskhanteringen och räddningstjänsten – är en gemensam angelägenhet för alla politiska beslutsinstanser och förvaltningar och bolag i kommunen. Det är således ett gemensamt ansvar att beslut, åtgärder, utbildning och investeringar följs upp och beaktas för att leva upp till den säkerhetspolicy som fastställs.

Varje nämnd/styrelse och förvaltning har ett tydligt ansvar att tillse att säkerhetspolicyn efterlevs inom sina verksamheter och ansvarsområden. I det ingår också att arbeta med förebyggande arbete och att avsätta medel i budgetarna (drift och investering).

GENERELLA ÖVERVÄGANDEN

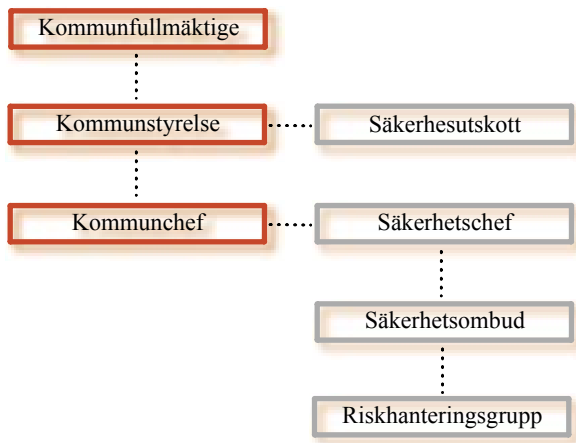
Vissa säkerhetsåtgärder eller standard måste vara av övergripande policykaraktär och där är det rimligt att kommunstyrelse/kommunfullmäktige anger mål och krav. Dessa säkerhetsåtgärder är då bindande för nämnderna/förvaltningarna och inte ”prutbara i budgetprocessen”. Det kan exempelvis gälla standard/omfattning av larmanordningar i vissa lokaler eller att det skall vara obligatorisk med jordfelsbrytare för publika lokaler.

SÄKERHETSPOLICY

- Kommunfullmäktige antog säkerhetspolicy 1996-08-29 § 143 vilken följdes upp av detta program ”Ett Tryggare Tjörn” 2003-03-13 vilket ersätter det gamla.



ORGANISATION



- Den övergripande målsättningen för riskhanteringsarbetet är att tillförsäkra den kommunala verksamheten en hög säkerhet, som medför låga kostnader och acceptabla störningar i händelse av skador eller störningar.
- Våga in säkerhetsaspekter så tidigt som möjligt i all planering.
- Fortlöpande utbildning och information av personalen.

Följande organisation gäller för riskhantering och säkerhet.

- Kommunfullmäktige beslutar om mål & inriktning samt säkerhetspolicy.
I detta ingår generella beslut om nivå/standard för säkerhetsutrustning i de lokaler som kommunen äger/förhyr.
- Kommunstyrelsen har det övergripande ansvaret för säkerhetsarbetet.
- Inom kommunstyrelsen skall finnas ett beredande utskott – **säkerhetsutskottet** - med tre ledamöter för dessa frågor.
- Utskottet bereder för kommunstyrelsen frågor rörande riskhantering, säkerhet och räddningstjänst.

- Utskottet sammanträder minst 3-4 gånger per år.
- Inom förvaltningen finns en **riskhanteringsgrupp** där företrädare från olika verksamheter ingår. De har att löpande arbeta med säkerhetsfrågorna inom verksamheterna. Till riskhanteringsgruppen kallas säkerhetsombuden.
- En tjänsteman utses som **säkerhetsansvarig/säkerhetschef** i kommunen. Denne/a är sammankallande för riskhanteringsgruppen, sekreterare i säkerhetsutskottet samt ansvarig handläggare i frågor som rör säkerhet och riskhantering.
- Varje kommunal förvaltning/bolag utser ett **säkerhetsombud**. De ska vara ansvariga handläggare och kontaktpersoner inom förvaltningen/bolaget i frågor som rör säkerhet och riskhantering. Säkerhetsombuden ska tillse att arbetet med dessa frågor inom förvaltningen sker i samråd med den organisation som finns mellan arbetsgivare och de fackliga organisationerna vad avser arbetsmiljöarbete m m.
- Varje förvaltning/bolag skall ha en egen **säkerhetsplan** som årligen ska redovisas i samband med budgetdokumenten. I säkerhetsplanen skall bl a ingå:
 - Ansvarsförhållanden, kontaktpersoner och organisation.
 - Utbildningsplaner.
 - Information (till anställda & brukare).
 - Rutiner & rapportering för säkerhetsfrågor (inbrott, skadegörelse, person eller egendomsskador, incidenter etc.)
 - Förslag till åtgärder & investeringar inom området.

RISKHANTERINGSGRUPPENS ARBETSOMRÅDEN

- Riskhanteringsgruppen skall vara en remissinstans som skall yttra sig i alla frågor som rör säkerhet.
- Säkerhetsutskottet bereder och kommunstyrelsen beslutar om eventuella avsteg från Riskhanteringsgruppens förslag och yttranden.

RISKHANTERINGSGRUPPEN BESTÅR AV:

Thorbjörn Berndtsson, Säkerhetssamordnare

Janne Gregoriusson, Fastighetsansvarig

Håkan Bergstam, Räddningschef

Hasse Wikberg, Vice Räddningschef

Birgitta Rutgersson, Föreståndare äldreomsorgen

Lars-Erik Pettersson, Rektor grundskolan

Christer Persson, Ansvarar för badplatser och hamnar

Kristina Axelsson, Kultur- och Fritid

SÄKERHETSCHEFENS UPPGIFTER

- Arbetsuppgifternas omfattning motsvara en halvtidstjänst.
- Arbetsgivarens controller när det gäller säkerhets- och skadehantering.
- Skall i enlighet med säkerhetspolicyn vara arbetsgivarens vakande öga ute i organisationen.
- Enligt bestämd ordning omedelbart rapportera risker, incidenter och skador, samt att utvärdera dessa.
- Följa upp skador samt lämna förslag till åtgärder.
- Sammanställa vad alla skador under året har kostat.
- Lämna sammanställning av skador, kostnader samt förslag till åtgärder till Säkerhetsutskottet.
- Säkerhetsronder skall göras tillsammans med ansvarig platschef en gång/år, ett moment i internkontrollen.

- Ansvara för kommunens olika försäkringar och försäkringsfrågor.
- Allvarligare eller kostsamma incidenter ska alltid utredas.
- Vara sammankallande/föredragande på Riskhanteringsgruppens sammanträden.
- Fungera som sekreterare i säkerhetsutskottet.
- Vara rådgivare för förvaltningarnas/bolagens säkerhetsombud i frågor som rör säkerhet och riskhantering.
- Ansvara för att lämpliga utbildningar och/eller information delges berörda.

INBROTTSLARM

- Skall finnas i alla byggnader med kommunal verksamhet där människor arbetar eller vistas samt där vitala funktioner/utrustning finns.
- Uppdras åt fastighets- och tekniknämnden att till kommunstyrelsen redovisa nuläge samt en investeringsplan för att uppfylla kravet inom en 4-årsperiod.

BRANDLARM OCH UTRYMNINGSLARM

- Brandlarm och utrymningslarm skall finnas i alla byggnader med kommunal verksamhet där människor arbetar eller vistas samt där vitala funktioner/utrustning finns. Larmen skall vara anslutna larmcentral. Där så erfordras skall larmanordningar vara mobilbaserade.
- I samband med installation av larm ska samordning ske med teknik för automatisk avstängning av vatten för att undvika vattenskadorna.
- Inga brandceller bör vara över 600 m² och bör stå emot brand i 60 minuter (EI60).
- Uppdras åt fastighets- och tekniknämnden i samverkan med räddningstjänsten och riskhanteringsgruppen att till kommunstyrelsen redovisa nuläge samt en investeringsplan för att uppfylla kravet inom en 4-årsperiod.



INTERN BRANDSKYDDSKONTROLL

Ansvar för brandskyddet ligger hos kommunen själv! Hur många har det klart för sig? Vi kan fråga oss om verksamheterna har en klar bild av sin egen brandskyddsstatus. Vad blir till exempel konsekvensen av en brand?



Många lever i tron att brandsyn löser alla problem. Intern brandskyddskontroll skall genomföras och protokollföras på varje arbetsplats. Att bygga upp en metod för intern brandskyddskontroll innebär ett systematiskt arbete där företagets ledning och anställda tillsammans tar praktiskt ansvar för

dessa frågor. Intern brandskyddskontroll medför:

- Höjd riskmedvetenhet
- Högre driftsäkerhet
- Högre kvalitet
- Förbättrade kontakter med försäkringsbolag och räddningstjänsten
- Intern brandskyddskontroll skall genomföras i alla lokaler/byggnader där kommunen bedriver verksamhet.

FÖRSÄKRINGAR

Tjörns kommun betalar årligen cirka 1 240 000 kronor för försäkringsskyddet för personal, egendom, utrustning och brukare (t ex skolbarn). Ett aktivt förebyggande riskhanteringsarbete är sedan flera år en nödvändighet för att inte försäkringspremier ska rusa i höjden och villkoren kraftigt försämrats. Motsvarande utveckling ser vi i våra skandinaviska grannländer. Denna utveckling accentueras idag varför riskhanteringsarbetet av rent krassa ekonomiska skäl måste prioriteras.

Kommunens egna kostnader för skador (under självrisk) ligger på närmare 700 000 kronor 2001. Summan kan variera kraftigt mellan åren (t ex 1,1 miljon kr 1993 och

147 000 kr år 1996). Årskostnadsnittet ligger på runt en halv miljon. Vi har från försäkringsbolagen fått utbetalningar via försäkringarna (fordon, egendom, ansvar, förmögenhet och olycksfall) på mellan 150-175 000 kronor per år sedan 1998.

Här finns anledning att analysera relationen mellan vilka självrisknivåer vi ska välja (ju lägre självrisk desto högre premier) och nivån på förebyggande och skyddande åtgärder. Det gäller att hitta en rimlig ekonomisk balanspunkt här.

Kommunen har sedan 1990 anlitad försäkringsmäklare för upphandling av försäkringar. Det har genom åren inneburit väsentliga kostnadsbesparingar och förbättrade villkor. Det har skapat resurser för att både satsa mer på förebyggande arbete och att förbättra försäkringarnas innehåll vilket är viktigt för anställda, förskola och skolbarn m fl.

Med tanke på att säkerhetsfrågorna kommit i fokus pga terrorism kan vi förvänta oss ökade kostnader och hårdare krav från försäkringsbolagen. Det understryker ytterligare vikten av att arbeta aktivt med riskhantering så att försäkringskostnaderna inte riskerar att explodera.

ANSVAR FÖRSÄKRINGAR

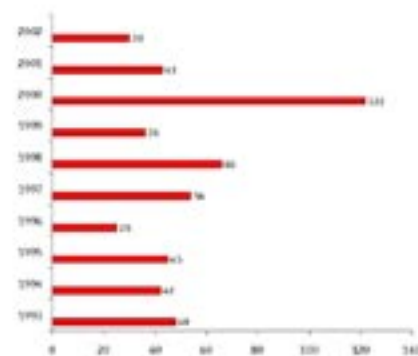
Hittills har det varit teknik- och fastighetsnämnden som skött upphandling av kommunens försäkringar. Det har haft sin förklaring historiskt med att mycket av försäkringar handlat om egendom, skadegörelse, larm etc.

- Sett utifrån förslaget om säkerhetspolicy och utifrån perspektivet att kommunstyrelsen har det övergripande ansvaret för säkerhetsarbetet bör **ansvaret flyttas till**

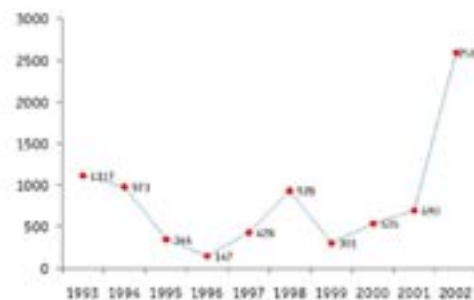
kommunstyrelsen. Säkerhetschefen handlägger då tjänstemannamässigt upphandlingen och kommunstyrelsen fattar beslut.

Denna ordning är organisatoriskt riktigare då t ex avväganden inom försäkringsområdet är nämnd- och förvaltningsövergripande och policybeslut om standard på larm för inbrott, brand eller elsäkerhet bör fattas centralt. Eventuella förbättringar av försäkringsskydd för exempelvis anställda eller en kategori brukare bör också vara ett centralt övervägande då det oftast har budgetkonsekvenser.

SKADERAPPORTERING



SKADEKOSTNADER UNDER SJÄLVRISK (tkr)





SKYDDSKLASSER

- Väggar, dörrenhet, lås, fönster och brandventilation skall på sikt uppfylla minst skyddsklass 1 eller av försäkringsbolaget godkänd nivå.
- Lokaler med ett flertal datorer skall uppfylla skyddsklass 2.
- Datarum skall uppfylla skyddsklass 3.
(Detta är de lägsta kraven från försäkringsbolagen).
- Uppdra åt säkerhetsutskottet att till kommunstyrelsen redovisa nuläge, prioriteringar samt kostnaderna att uppnå dessa nivåer inom en fyraårsperiod.

BARNSÄKERHET

- På varje pedagogisk enhet skall det finnas en person som har en funktion motsvarande ett ”barnsäkerhetsombud” som tillsammans med ansvarig rektor/föreståndare särskilt beaktar och åtgärdar säkerhetsaspekterna för barnens lekmiljöer.
- ”Barnsäkerhetsombuden” erbjuds utbildning i ”barnmiljökunskap”.
- Alla anställda som jobbar med barn får en föreläsning om ”barnolycksfall”

- Samtliga förskolor/förskoleklasser har ”Bamsevästar” till alla barn.
- Alla skolor / förskolor har tillgång till säkerhetsryggsäckar.
- Alla tillbud/olycksfall registreras och följs upp av respektive ansvarig person.
- Särskild checklista för dagbarnvårdare/privata förskolor.

RISKLINJE

- Risklinjen är ett telefonnummer till Medborgarkontoret dit allmänheten kan ringa för att anmäla olycksrisker i samhället. Anmälningarna registreras och vidarebefordras till rätt instans för bedömning och eventuella åtgärder.
- Syftet med risklinjen är att kommunens invånare och även andra skall ha en enkel och smidig kanal för kritik, förslag och begäran om åtgärder som rör olycksrisker inom kommunens fysiska gränser.

VERKSAMHETSBERÄTTELSE

Verksamhetsberättelse för säkerhetsarbetet skall skrivas, lämnas till kommunstyrelsen, alla nämnderna, förvaltningscheferna, berörda försäkringsbolag och försäkringsmäklaren.



SKOLSKJUTSAR

Förslag till trafiksäkra skolskjutsar inom Tjörns kommun har tidigare i år tagits fram av: Kjell Olsson (trafikingenjör), Hasse Wikberg (räddningstjänsten), Helena Nordevik-Pedersen (folkhälsorådets olycksfallsgrupp) och Thorbjörn Berndtsson (säkerhetssamordnare). Detta är inte en tillfredställande ordning. Där säkerhetsfrågor är inblandade i upphandlingar motsvarande är det viktigt med dialog och en samsyn. Givetvis måste det sedan alltid göras avvägningar mellan ekonomi och säkerhetspolicy. Men den avvägningen måste göras på rätt nivå (kommunstyrelsen) och efter en öppen diskussion.

EL-SÄKERHET

Fel i elinstallationer kan skada människor och egendom. Skadan kan antingen bero på direkt kontakt med något som är spänningsförande, eller på att det bildas en ljusbåge i samband med en kortslutning. Skadorna kan bli mycket allvarliga och yttrar sig ofta som hjärtkammарflimmer, inre skador eller mer eller mindre allvarliga brännskador, men även dödsfall förekommer. Knappt hälften av dödsfallen vid elolyckor beror på kontakt med vanlig nätspänning (230 V). Fel i elinstallationer är också en vanlig brandsak.

Lagstiftningen har kravet om obligatoriska jordfelsbrytare i nybyggnation däremot finns inga sådana krav för äldre byggnader. Detta är en orimlighet då vi inte kan ha två olika slags elsäkerheter på olika skolor, äldreboenden, barnstugor, fritidsgårdar etc.

Fastighets- och tekniknämnden har i uppdrag att ta fram en kartläggning över situationen idag och komma med förslag om

en genomförandeplan och kostnader. Medel är också anslagna i investeringsbudget 2002 som ett första steg.

JORDFELSBRYTARE

- Jordfelsbrytare skall finnas i alla kommunens lokaler där det vistas många människor t.ex. skolor, äldreboende, daghem och fritidsgårdar. Detta bör vara genomfört inom en fyra årsperiod.
- Personalen bör ha erforderlig kunskap om elsäkerhet.
- Medel anslås i investeringsbudget efter fastighets- och tekniknämndens kartläggning.

UTBILDNINGAR & ÖVNING

I säkerhetspolicyen påpekas det att stor omsorg skall ägnas åt fortlöpande utbildning och information till all personal. Självskyddsutbildning och HLR-utbildning ingår i denna fortlöpande utbildning. Det är cirka 600 personer som årligen skall utbildas och behovet av vikarier för att kunna gå på dessa utbildningar är störst inom äldreomsorgen.

Utbildningarna har legat nere under cirka 2 år, detta p g a svårigheter att hitta rätt utbildningsform.

- Alla barn i grundskolan ska vid minst två tillfällen ha fått undervisning och råd om brand- och olycksfall.
- Utrymningsövningar, skall göras minst en gång per år och på varje arbetsplats.
- Självskyddsutbildning HLR-utbildning skall genomföras vart tredje år för all anställd personal.



Säkerhetsövning på färjan M/S Hakefjord

LEKPLATSER

- De lekplatser som kommunen har juridiskt ansvar för skall senast 2002-12-31 uppfylla Europainormerna EN 1176 – 1177. Berörd nämnd/förvaltning har att tillse att detta genomförs.

RISKANALYSER

Riskanalyser är grunden för säkerhetsarbetet. Här identifierar man risker, bedömer sannolikhet och konsekvens, och föreslår åtgärder. Sannolikhet och konsekvens vägs samman till ett mått på risken. Måttet är en vägledning vid prioritering av åtgärder mot risken. Genom den systematiska genomgången kan man väga olika risker och åtgärder mot varandra och prioritera de mest angelägna.

RISKANALYS

- Varje förvaltning skall göra en årlig riskanalys, dessa skall redovisas till Kommunstyrelsen.

Sannolikhet	Mått	Konsekvens
Liten 1 gång per 10 år	1	Liten Låg kostnad Liten skada eller förlust
Mindre 1 gång per år	2	Måttlig Måttlig kostnad Måttlig skada eller förlust
Medium 1 gång per månad	3	Medium Större kostnad Större skada eller förlust
Hög 1 gång per vecka	4	Stor Mycket stor kostnad eller förlust
Mycket hög 1 gång per dag	5	Mycket stor Kostnad som ej kan bäras Totalförlust

Genom att sätta ett mått på sannolikheten för att en skada ska inträffa och lägga samman det med ett mått på hur allvarliga konsekvenserna blir får man ett riskmått, eller en risknivå. Riskmålet ligger sedan till grund för vidare bedömning av åtgärder och prioritering mellan risker.

Riskmålet är lika med summan av måtten på sannolikhet och konsekvens. En skada som har liten sannolikhet (=1) och mycket stora konsekvenser (=5) får alltså riskmålet 6. Riskmålet kan värderas enligt följande skala;

2	3	4	5	6	7	8	9	10
Acceptabelt	Acceptabelt men bör åtgärdas	Acceptabelt för tillfället	Utredning för omgående åtgärd		Oacceptabel Skall åtgärdas snarast		Katastrofal Måste åtgärdas direkt	

BADPLATSER

- Svenska Livräddningssällskapets råd och anvisningar ”Säkerhet vid vatten” bör följas.

HAMNAR

KOST-regionen (Kungälv, Orust, Stenungsund och Tjörn) håller på att ta fram en mall för incidentrapportering och säkerhetsnivåer i kommunala gästhamnar. Räddningsverket är intresserad av detta arbete. Det kanske kan bli riktlinjer för hela landet. Ställningstagande till detta får ske senare i kommunstyrelsen.

- Svenska Livräddningssällskapets råd och anvisningar ”Säkerhet vid vatten” skall följas. Berörd nämnd/förvaltning har att tillse att så sker.



BEVAKNING/VÄKTARE

Väktarna gör två yttre ronder på det flesta av kommunens byggnader. Under år 2000 gjordes 512 väktarrapporter, mest olåsta ytterdörrar, öppna fönster, inbrottslarm. Att ha en ständig tillsyn och snabb utryckning vid inbrottslarm har hållit "buset" från våra fastigheter. Klotter är dock ett litet problem som är svårt för väktarna att förhindra. Oftast ett krav/önskemål från försäkringsbolagen. Kostnaden för detta är ca 330 000 kronor per år. Fastighetschefen gör nu en utvärdering av verksamheten. Ställningstagande till denna samt förslag till fortsatta åtgärder bör behandlas av fastighets- och tekniknämnden samt kommunstyrelsen.

- Bevakning av kommunala byggnader är en förutsättning för bra försäkringsupphandling. Bevakning skall göras på de byggnader där det anses nödvändigt.
- Alla besökare till kommunhuset skall registrera sig i besöksloggare i Medborgarkontoret.

INTERNA STÖLDER

- Vid misstanke eller konstaterad "intern" brottslig verksamhet (stöld, bedrägeri, databrott o.d.) skall omgående kommunens **säkerhetschef** kontaktas som har att handlägga ärendet enligt uppgjord rutin.
- Vid intern brottslighet/kriminalitet ansvar kommunens

säkerhetschef för att intern utredning görs samt fattar beslut om polisanmälan.

PERSONSÄKERHET

- Hot, överfall, rånrisker m.m.
- Våld inom vården (t ex. dementa personer)
- Våld i arbetslivet, Socialtjänsten (psykiatri, Individ och familjomsorg)

Vi ser det här som en självklarhet att berörda nämnder/förvaltningar i sitt budgetarbete tar fram mål, inriktning och förslag på åtgärder/säkerhetsnivåer. I den mån önskemålen gäller mer omfattande fysiska investeringar t ex ombyggnader av fastigheter/lokaler, särskilda larmanordningar eller policyfrågor som videoövervakning bör samråd ske med riskhanteringsgruppen och vid behov ärende tas fram till kommunstyrelsen för ställningstagande.

RIKTLINJER

- Egen bil i tjänsten – Det är alltid bilens trafikförsäkring som täcker skador på bil och passagerare. Ägaren till bilen betalar eventuell självrisk. Kommunstyrelsen beslutade den 10 februari 2000 § 23, att det inte skall betalas någon ersättning för skador på egen bil som används i tjänsten.



Vid extra ordinära händelser prövar respektive förvaltningschef, i samråd med kommunens säkerhetssamordnare, eventuellt ersättningsanspråk från bilägaren.

- Skadade kläder, glasögon m.m. – Vid skada på anställdas egendom bland annat glasögon, kläder eller smycken gäller respektive anställds hemförsäkring.
- Övernattning i bl.a. skolor – Räddningstjänsten, fastighetsförvaltningen och fritidsförvaltningen håller på att ta fram nya riktlinjer/regler.
- Lokaler skall ur säkerhetssynpunkt vara anpassade för den verksamhet som bedrivs, T ex.: disco, möten m.m.

HOT, VÅLD, MOBBNING & KRÄNKNING

Hot, våld, mobbning eller kränkning är inte acceptabelt i någon del av kommunens verksamheter. Det skall vara en skyldighet för alla verksamheter att ha fasta rutiner och en åtgärdsplan för hur sådana här frågor/problem skall hanteras. Underlåtenhet att vidta åtgärder när misstanke finns eller anmälan skett är att betrakta som ”Tjänstefel.” Våra brukare (t.ex. skolbarn) och medarbetare/personal har en självklar rätt att känna trygghet inom kommunen. Varje nämnd har att tillse att det finns en utarbetad policy för hantering av detta som efterlevs.

De nämnder/förvaltningar som känner sig osäkra på att hantera dessa problem skall vända sig till säkerhetschefen eller personalavdelningen för att få råd och vägledning. Vi ser det som en självklarhet att det skapas utrymme för utbildning där sådan behövs eller efterfrågas.

LOKALT BROTTSFÖREBYGGANDE RÅD

I flera kommuner har man prövat lokala brottsförebyggande råd för att i samverkan mellan kommun och andra berörda få till stånd ett brett och folkligt förankrat samarbete i syfte att åstadkomma en tryggare kommun. Medverkande i ett sådant råd på Tjörn skulle t ex kunna vara kommunen, polisen, privata näringslivet, organisationer, föreningar och enskilda medborgare. Syftet skulle kunna vara att

- Stimulera det brottsförebyggande arbetet.
- Information om brottsförebyggande arbete.
- Verka för att det brottsförebyggande arbetet organiseras på lämpligt sätt.
- Uppföljningar och utvärderingar.

Det bör, förutsatt att intresse finns hos övriga berörda, inrättas ett lokalt brottsförebyggande råd på Tjörn, där kommunen aktivt skall delta i arbetet.

RISKNYTT

- Ett internt informationsblad om försäkringar, skadehantering och säkerhet tas fram av riskhanteringsgruppen 4-6 gånger/år. När kommunens intranät är igång ska det användas som kanal.



NYCKLAR

Hantering och förvaring av nycklar kan ofta skapa bekymmer i de flesta organisationer. Kommunen hanterar mycket med nycklar i sin verksamhet, egna lokaler, inhyrda lokaler, hemtjänsten och hemsjukvården.

- Alla huvudnycklar skall förvaras i säkerhetsskåp
- Varje nyckel/nyckelkort utgör en säkerhetsrisk och endast den som har behov av egen nyckel/nyckelkort skall därför tilldelas en mot kvitto.
- Nyckelskåp med personliga koder bör finnas inom hemtjänst och hemsjukvård.

DATORER

Idag stöldmärks alla datorer. Datorer är mycket stöldberärliga, något bör göras för att förebygga detta. Vid all nyanskaffning av stationära datorer skall låsanordning ingå.

SÄKERHETSPRIS

Ett sätt att uppmuntra och premiera säkerhetstänkande och förebyggande verksamhet kan vara att dela ut ett pris som årligen utdelas till person/personer som aktivt bidragit till det skadeförebyggande arbetet inom Tjörns kommun.

Summan skulle t ex kunna vara 3 000 kronor.

RISKANALYSGRUPP (RAG)

Kommunstyrelsen har beslutat om en Riskanalysgrupp. Gruppen skulle bl. a i översiktsplanen göra grova riskanalyser, i detaljplaner göra fördjupade riskanalyser och för verksamheter kan den göra särskilda riskanalyser. Samhällsplaneringen underlättas och det ger de rätta beslutsunderlagen.

Riskanalysgruppen skall kunna gå igenom olika verksamheters tänkta risker och lyfta fram dem på bordet, innan besluten blir tagna.

Samordnas av säkerhetsutskottet.

Sammanställande är säkerhetschefen.

KOMMUNAL SÄKERHETSSKYDDSCHEF

Säkerhetsskyddslagen och dess förordning gäller hos kommunen enligt dess lag 1996:627. Rikspolisstyrelsen (SÄPO) är tillsynsmyndighet.

Kommunen skall ha säkerhetsinstruktioner som skall omfatta: informationssäkerhet, tillträdesbegränsning, säkerhetsprövning, IT-säkerhet och säkerhetsskyddad upphandling.

Säkerhetschefen är även säkerhetsskyddschef.



ÄR DU SAKERHETSSNÄL



*Ansvar*et är
inte mindre
för att Du
inte tar det

Du har
mycket att vinna



Thorbjörn Berndtsson, säkerhetssamordnare
Tel 0304-60 10 56
Mail: thorbjorn.berndtsson@tjorn.se