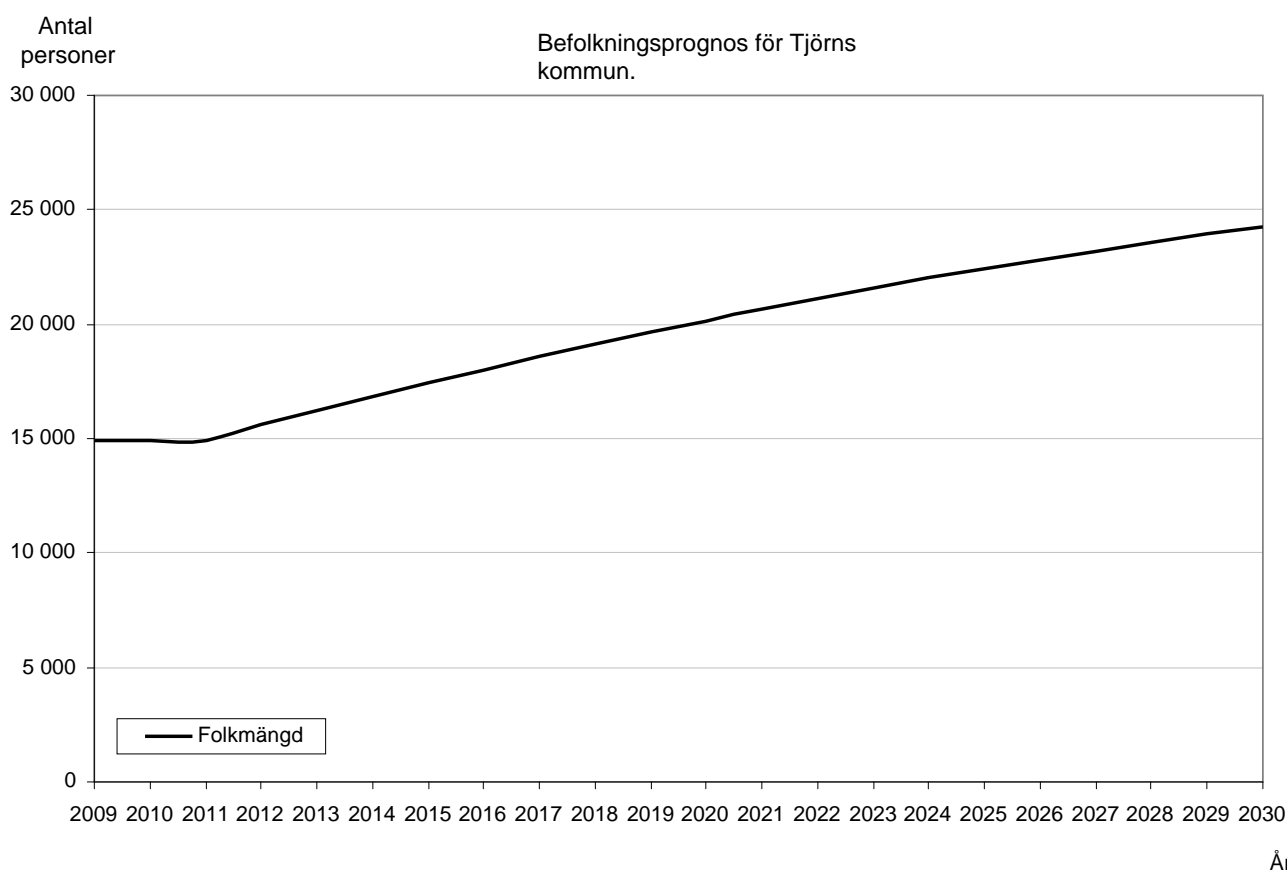




Befolkningsprognos 2010

I en befolkningsprognos görs en bedömning av hur befolkningen kommer att utvecklas. Meningen är att skapa en bild av vad som kommer att hända. I följande scenario är utgångspunkten att pågående planerna genomförs och kommunen får en kraftig inflyttning under kommande år. Prognosen sträcker sig från år 2010 till 2030 och befolkningen beräknas öka från 14 948 invånare till nästan 25 000 personer.



Källa: SCB.

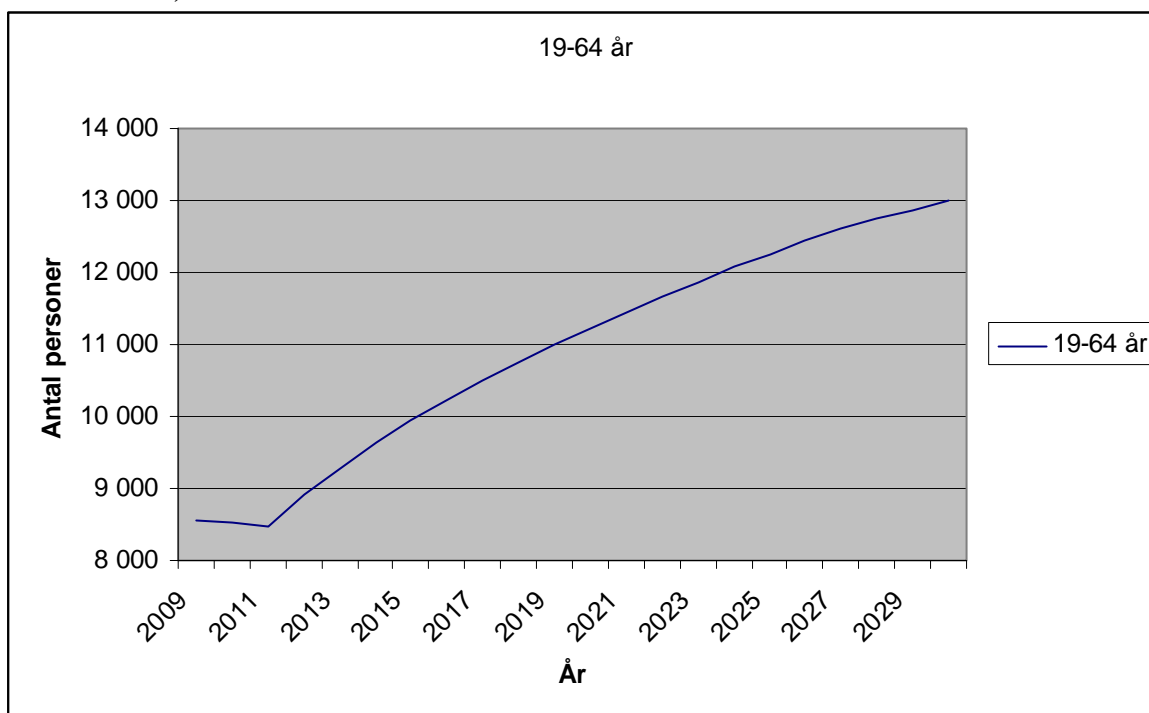
Metod

Inflyttning är den enskilda faktor som påverkar prognosen mest. För att få en uppfattning av den framtida inflyttningen har utgångspunkt varit inflyttning under 2004 -2009 och den planerade byggnationen framöver. En bedömning har gjorts när byggstart och därefter inflyttning kan ske i nya områden. Ett år efter byggstart bör bostäderna vara färdiga för inflyttning. I de bostäder som är anpassade till barnfamiljer beräknas 2,9 personer få sitt hem. I övriga bostäder antas att 1,4 personer bor i genomsnitt. De senaste fem åren har i genomsnitt 738 personer flyttat in årligen. Den utvecklingen bedöms fortsätta under år 2010 respektive 2011. Därefter förväntas en kraftig ökning ske, genom de nya byggnader som planeras med ytterligare 700 personer, till 1438 inflyttare årligen. Fruktsamhet och dödlighet antas följa utvecklingen för riket med regionala justeringar. Utflyttningen baserar på flyttmönstret under åren 2004-2009.

Resultatet fram till år 2020 är intressantast eftersom osäkerheten i prognosen ökar med tiden.

Resultat

Yrkes aktiva, 19-64 år

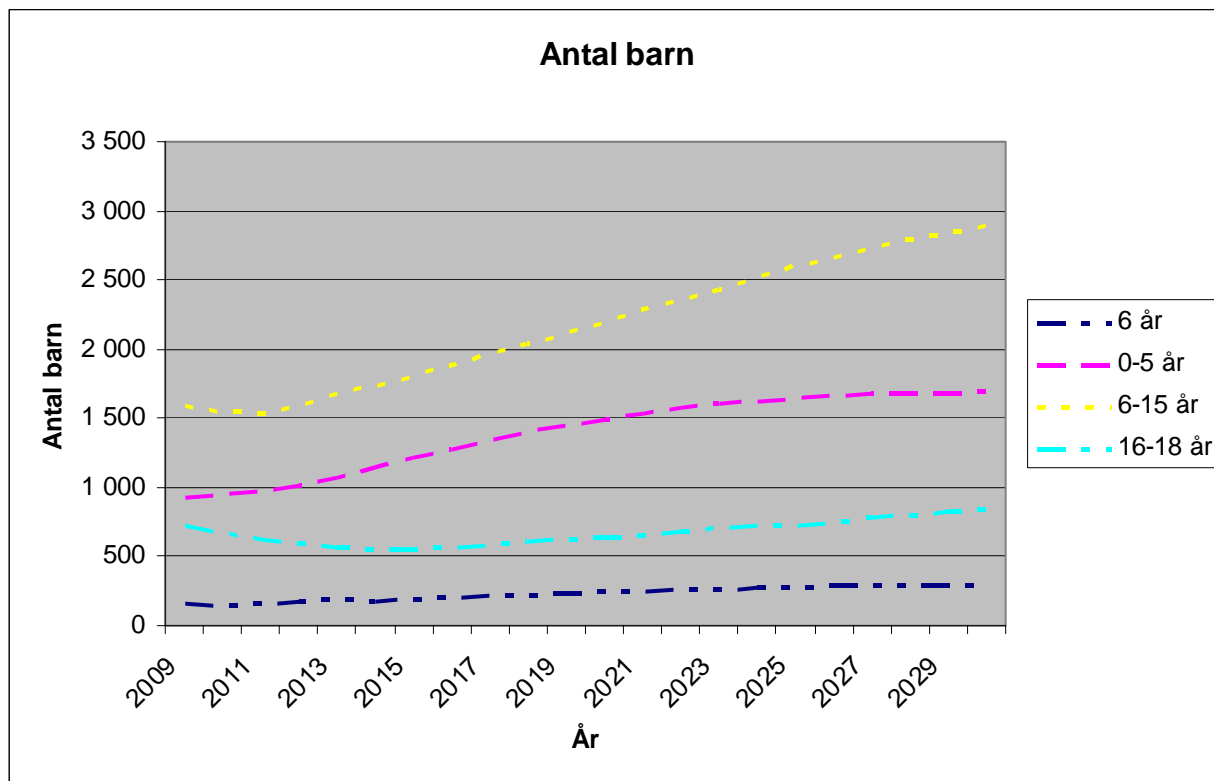


Källa: SCB.

I åldersgruppen 19-64 år sker först en svag minskning från 8 532 personer 2010 till 8 468 år 2011 därefter sker en vändning och antalet i åldersgruppen når upp till 11 215 personer år 2020.

Andelen yrkesverksamma av den totala befolkningen i kommunen är 57 % år 2010 och 56 % år 2020.

Barn och ungdomar



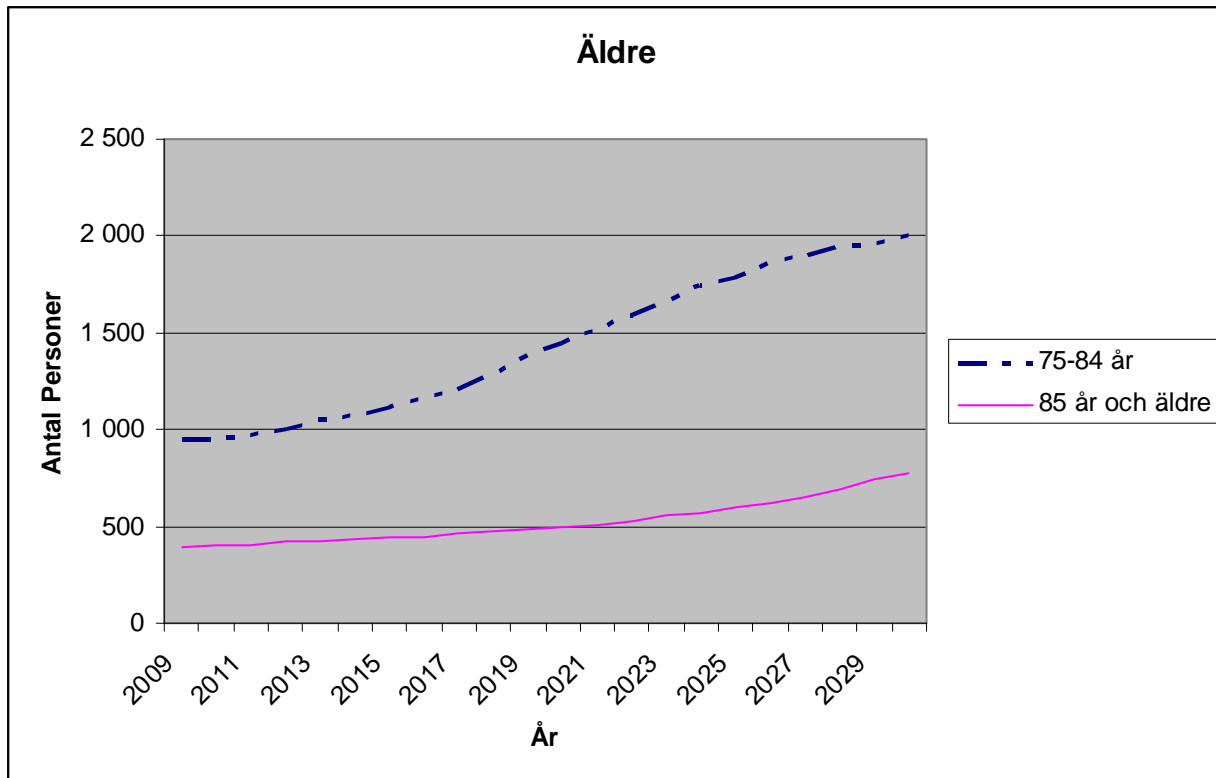
Källa: SCB.

Antalet barn mellan 0-5 år beräknas öka från 952 år 2010 till 1 497 barn år 2020.

Sexåringarna är 145 till antalet år 2010 och därefter sker en ökning till 241 barn till år 2020.

Barn i grundskoleåldern, 6 – 15 år kommer att vara 1550 stycken år 2010. År 2011 sker en minskning till 1 527 barn. Därefter ökar antalet, efter hand, fram till 2 205 barn år 2020. Ungdomar i åldern 16-18 år beräknas minska från 663 år 2010 till 549 år 2014 och därefter en sakta ökning till 633 ungdomar år 2020.

Äldre



Källa: SCB.

Antalet kommuninvånare mellan 75 och 84 år kommer att öka från 952 personer år 2010 till 1 445 personer år 2020. Även i gruppen 85 år och äldre sker en ökning från 407 år 2010 till 496 år 2020.

Sammanfattning

Prognosen bygger på en stor ökning av byggnation och inflyttningen. Osäkerheten ökar ju längre fram i tiden som prognosen stäcker sig. Allra störst är osäkerheten för de grupper som ännu inte är födda. Det är viktigt att prognosen förnyas och följs upp årligen så att den speglar den verkliga utvecklingen som sker.

Befolkningen ökar från dagens 14 961 invånare till 20 143 år 2020 och slutligen 24 261 år 2030 och inflyttningen ökar från 738 personer till 1438 från år 2012 och framåt.

Antalet grundskolebarn kommer att öka från 1550 till 2 205 och till slut 2 887 år 2030.

Gruppen mellan 19 och 64 år ökar från 8 532 personer till 11 215 och antalet för dem från 75-84 år och uppåt går från 952 personer till 2 008 år 2030. För gruppen 85 år och äldre sker en ökning från 407 personer år 2010 till 496 år 2020 och slutligen 773 personer år 2030.

Bilaga.

Tabell över prognostiserad befolkningsutveckling, Tjörns kommun.

År	0-5 år	6 år	6-15 år	16-18 år	19-64 år	75-84 år	85 år o äldre	Totalt
2009	924	155	1 590	721	8 567	948	388	14 961
2010	952	145	1 550	663	8 532	952	407	14 948
2011	966	155	1 527	619	8 468	974	408	14 932
2012	1 014	180	1 595	588	8 914	1 005	425	15 618
2013	1 067	188	1 680	564	9 290	1 050	427	16 258
2014	1 145	173	1 737	549	9 637	1 073	436	16 866
2015	1 218	186	1 803	552	9 951	1 120	448	17 452
2016	1 280	205	1 880	571	10 217	1 171	447	18 018
2017	1 338	216	1 962	585	10 494	1 212	463	18 571
2018	1 397	220	2 037	603	10 740	1 296	472	19 109
2019	1 450	232	2 115	623	10 990	1 380	483	19 633
2020	1 497	241	2 205	633	11 215	1 445	496	20 143
2021	1 538	250	2 289	647	11 445	1 519	509	20 638
2022	1 573	258	2 361	674	11 668	1 595	532	21 115
2023	1 602	266	2 431	711	11 875	1 668	554	21 574
2024	1 625	272	2 518	724	12 073	1 743	567	22 015
2025	1 644	278	2 599	728	12 256	1 791	597	22 436
2026	1 659	282	2 667	742	12 446	1 857	621	22 837
2027	1 671	286	2 729	774	12 602	1 903	646	23 219
2028	1 679	289	2 789	800	12 745	1 940	692	23 584
2029	1 685	291	2 842	820	12 865	1 963	739	23 932
2030	1 689	293	2 887	839	13 001	2 008	773	24 261

Källa: SCB.

Kontaktperson
Maria Palm
Planeringsledare/ telefon 0304 60 10 20.