

# Detaljbudget socialnämnden 2022

Socialförvaltningen  
2021-11-30





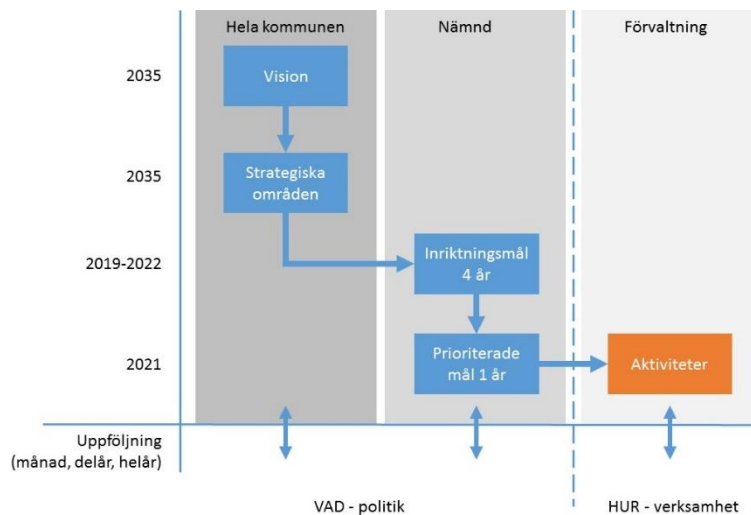
## Innehåll

<b>1</b>	<b>Tjörns kommuns styrmodell och budgetprocess</b>	<b>5</b>
<b>2</b>	<b>Visionen Tjörn möjligheterna ö hela året och för hela livet</b>	<b>7</b>
<b>3</b>	<b>Strategiska områden</b>	<b>9</b>
3.1	Kommunens strategiska områden och Agenda 2030.....	9
<b>4</b>	<b>Strategiskt område – Vi bygger en miljövänlig kommun med hållbar samhällsutveckling</b>	<b>12</b>
4.1	Inriktningsmål - En ny översiktsplan ska tas fram.....	13
4.2	Inriktningsmål – Skapa intresse och beredskap för hållbar exploatering och nybyggnation .....	13
4.3	Inriktningsmål – Hållbar och effektiv utveckling av vatten och avlopp .....	14
4.4	Inriktningsmål - Tjörn ska bli en bra miljökommun .....	15
4.4.1	Prioriterat mål – Ekologiska livsmedel ska öka .....	16
4.4.2	Prioriterat mål – Kartlägga el laddningstruktur för förvaltningens och kommunens bilpool .....	16
<b>5</b>	<b>Strategiskt område - Vi skapar välfärd och livskvalitet för alla</b>	<b>17</b>
5.1	Inriktningsmål – Professionell och tillgänglig service med god kvalitet .....	18
5.1.1	Prioriterat mål – Ta fram en förvaltningsgemensam modell inom förvaltningens verkställighetsgrenar som mäter värdebaserad tid hos kund. ....	19
5.1.2	Prioriterat mål – Personalkontinuitet i hemtjänsten .....	20
5.1.3	Prioriterat mål – Attraktiv arbetsgivare .....	20
5.1.4	Prioriterat mål – Stödja kunder med hemtjänst att bo kvar i sitt eget boende.....	21
5.2	Inriktningsmål – Vi ska använda digitaliseringens möjligheter.....	21
5.2.1	Prioriterat mål – Vi använder digitalisering för en hållbar utveckling av omsorgstjänster, självservice och för att möta kundförväntan om hög självständighet. ....	22
5.3	Inriktningsmål – Delaktighet, inflytande och medbestämmande ..	23
5.3.1	Prioriterat mål - Öka delaktighet, inflytande och medbestämmande för förvaltningens målgrupp.....	24
5.3.2	Prioriterat mål - SOS - Barn och ungas röster ska stärkas .....	25
5.4	Inriktningsmål – Skapa möjligheter för ett gott liv .....	25
5.4.1	Prioriterat mål - Minska upplevd ensamhet för den som besvärar av det ofta.....	26

5.4.2	Prioriterat mål - Fler individer ska gå från socialt hyreskontrakt till förstahands hyreskontrakt .....	27
5.4.3	Prioriterat mål - SOS - Ungas fysiska och psykiska hälsa ska stärkas .....	27
5.4.4	Prioriterat mål - SOS - Skolnärvaron ska öka .....	28
5.4.5	Prioriterat mål - SOS - Trygghetsskapande arbete ska struktureras .....	29
5.4.6	Prioriterat mål - SIMBA - Skapa trygg och effektiv utskrivning från slutna hälso- och sjukvård genom samverkan .....	29
5.4.7	Prioriterat mål - SIMBA mål - Äldre med behov av samordnade insatser ska erbjudas en SIP .....	30
5.5	Inriktningsmål – Tjörns elevers kunskapsresultat ska vara höga jämfört med övriga huvudmän i Sverige .....	30
5.5.1	Prioriterat mål - Socialförvaltningen skall via SSPF arbeta aktivt med riktade insatser för barn .....	31
5.6	Inriktningsmål – Människor ska ha möjlighet till egen försörjning .....	32
5.6.1	Prioriterat mål - Möjliggöra egen försörjning genom att erbjuda rätt insats .....	33
5.6.2	Prioriterat mål - Fler individer som är inskrivna på arbetsmarknadsenheten ska ut på den reguljära arbetsmarknaden eller till studier .....	33
<b>6</b>	<b>Strategiskt område - Vi använder ekonomiska resurser ansvarsfullt och hållbart</b>	<b>34</b>
6.1	Inriktningsmål - God ekonomisk hushållning och ett effektivt utnyttjande av resurser .....	34
6.1.1	Prioriterat mål - Arbeta med kostnadsanalys av verksamheter .....	36
6.1.2	Prioriterat mål - Utveckla hemmaplanslösningar för unga och vuxna .....	37
6.1.3	Prioriterat mål - Kund som fått beslut om socialmedicinsk insats ska få rätt insats genom metoder som följer nationella riktlinjer inom missbruk- och beroendevård .....	37
<b>7</b>	<b>Budgettabeller detaljbudget 2022 Socialnämnden</b>	<b>38</b>

# 1 Tjörns kommuns styrmodell och budgetprocess

Tjörns kommuns styrmodell bygger på principer för målstyrning. Målstyrning handlar om att styra verksamheter genom att sätta mål och följa upp dessa. I målen beskrivs vad som ska prioriteras – på lång och kort sikt – och vad resultatet ska vara.



Figur 1 Tjörns kommuns styrmodell. Vision, strategiska områden samt inriktningsmål beslutas av kommunfullmäktige. De prioriterade målen beslutas av kommunfullmäktige och/eller nämnd.

Målkedjan för Tjörns kommun börjar med visionen. Visionen gäller för hela Tjörns kommun fram till 2035.

Visionen bryts ned i strategiska områden – områden som kommunen valt att satsa extra mycket på för att visionen ska bli verklighet. Dessa områden är stora, långsiktiga och hållbara över en lång tid. Alla mål som sätts i budgetdokumenten utgår från de strategiska områdena.

Inför varje mandatperiod formulerar kommunfullmäktige fyraåriga inriktningsmål utifrån visionen och de strategiska områdena.

I inriktningsmålen speglas den politiska viljeinriktningen för att nå visionen. Inriktningsmålen beslutas av kommunfullmäktige men delas ned till nämnder och styrelser. Inriktningsmålen bryts sedan ned i ettåriga prioriterade mål per nämnd och styrelse. De prioriterade målen beskriver vad som är prioriterat under budgetåret för att nå de uppsatta inriktningsmålen. Om kommunfullmäktige inte angivit prioriterade mål ska nämnder, utskott eller styrelser utforma prioriterade mål utifrån givna ekonomiska resurser och utifrån de tilldelade inriktningsmålen.

Det är önskvärt att målen så långt som möjligt formuleras på ett sätt som gör att vi kan mäta resultat över tid i delårsbokslut och årsbokslut. Det ska också vara möjligt att, så långt det går, jämföra oss med andra.

Till alla mål ska det kopplas en eller flera indikatorer. En indikator är ett mått som används i bedömningen av framgång i förhållande till uppställda mål. Varje indikator ska ha ett angivet målvärde. Indikatorerna ska ge signaler om hur väl vi uppnår eller är på väg att uppnå önskade resultat.

Kommunfullmäktige beslutar om indikatorer och målvärden för inriktningsmål och de prioriterade mål som finns i fullmäktiges budget. Indikatorerna för nämndens mål beslutas av respektive nämnd i samband med beslut om detaljbudget.

Kommunfullmäktige beslutar om budget och flerårsplan i juni månad. Beslutet omfattar inriktningsmål (4 år), prioriterade mål (1 år), resultatbudget (3 år), nämnd/verksamhetsramar (3 år), investeringsbudget (5 år), finansieringsbudget (3 år) samt budgeterad balansräkning (3 år). Utifrån kommunfullmäktiges beslut i juni ska varje nämnd fördela budgetramen inom sin verksamhet, göra prioriteringar samt besluta om nämndspecifika mål. Nämnden beslutar om detaljbudget senast i november månad.

Utifrån de mål och den detaljbudget som fullmäktige och nämnd formulerat och beslutat bestämmer sedan förvaltningarna

## 2 Visionen Tjörn möjligheterna ö hela året och för hela livet

Tjörn 2035 är en åretruntlevande ö för livets alla faser. Företagsamhet, småskalighet och närhet är våra kännetecken. Havet, det öppna landskapet och kulturen är våra unika värden.

**Möjligheternas ö** är samlingsbegreppet för Tjörns utvecklingsambitioner. Möjligheterna skapas genom förutsättningarna på Tjörn och genom ökad närhet till en växande och dynamisk Göteborgsregion. Ordet möjligheter handlar ytterst om en livsmiljö där varje individ kan utveckla sina ambitioner, idéer och drömmar.

**En åretruntlevande ö** för livets alla faser kräver en stabil befolkningstillväxt för att nå 20 000 invånare år 2035. Fler helårsboende och en jämnare befolkningsstruktur är nödvändigt för att klara framtida service och ha ett Tjörn som lever året runt. Särskilt fokus behöver därför ligga på förutsättningarna för yngre barnfamiljer att etablera sig. Det krävs strategiska insatser inom arbetsmarknad och näringsliv, boende och byggnation, infrastruktur och kommunikationer, kompetensutveckling, föreningsliv och social gemenskap, samhällsservice av hög kvalitet samt gott bemötande och god tillgänglighet. Delårsboende och besökare medverkar till att upprätthålla servicenivåer samt bidrar med idéflöden och kontakter som är mycket värdefulla för Tjörns utveckling.

**Företagsamhet** beskriver ett förhållningssätt till dagens och morgondagens utmaningar som bygger på en positiv inställning till människors egna förmågor att hantera sina livsbetingelser. Kommunen ska arbeta aktivt med insatser för ett företagsamt Tjörn. Insatserna ska stärka en hållbar utveckling ur ekonomiskt, socialt och miljömässigt perspektiv för ett livskraftigt näringsliv, föreningsliv och samhällsliv i övrigt.

**Småskalighet** som grundläggande kvalitet kräver en långsiktig medveten utvecklingspolitik för Tjörns orter. Utvecklingskraft skapas genom att alltid prioritera och fokusera på en hög kvalitet och samtidigt värna närhet i samhällsservice. Den goda dialogen kring både planprocesser och samhällsutveckling är viktig för förankring och delaktighet. Det finns en lång tradition att lita till den egna förmågan, bygga nätverk samt utveckla idéer och lösningar som är genuina och anpassade till förutsättningarna på Tjörn. Denna anda ska stärkas redan i skolan. Småskalighet innebär också insatser för mindre och medelstora företags-etablering och tillväxt.

**Närhet** innebär ökad närhet till dynamiken och utvecklingen i Göteborg och andra näraliggande kommuner genom bättre och snabbare kommunikationer och konstruktivt samarbete. Det innebär också fortsatt utveckling av den närhet mellan människor som är del av Tjörns kännetecken, genom aktivt stöd till arbetet med att skapa ett tryggt och säkert samhälle och till ett livaktigt och varierat föreningsliv. Närhet handlar också om närhet till en offensiv, professionell och tillgänglig kommunal verksamhet.

**Havet, det öppna landskapet och kulturen** tillhör Tjörns unika värden som ledande ö-kommun. Dessa värden behöver säkerställas långsiktigt men också tydliggöras och lyftas fram som en styrka i tillväxtarbetet. Kulturen är en viktig attraktionsfaktor för både boende och besökare. Det ursprungliga och autentiska, Tjörns själ, behöver vårdas och kommuniceras inte bara internt på ön utan också utåt. Kommunen behöver ha med dessa värden i sitt arbete med framtidsfrågor och sträva efter breda och långsiktigt hållbara politiska lösningar.



## 3 Strategiska områden

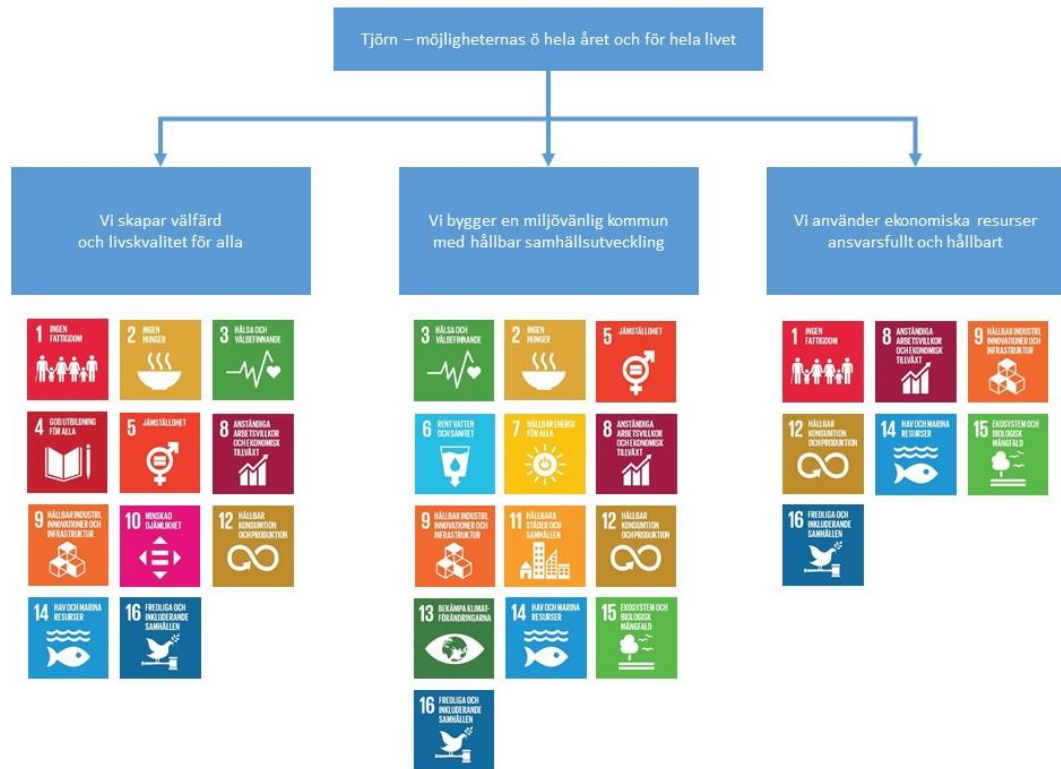
Utifrån visionen Tjörn – möjligheternas ö hela året och för hela livet har strategiska områden fastställts. De strategiska områdena är:

- Vi bygger en miljövänlig kommun med hållbar samhällsutveckling
- Vi skapar välfärd och livskvalitet för alla
- Vi använder ekonomiska resurser ansvarsfullt och hållbart

Inriktningsmål sorteras och presenteras i det fortsatta dokumentet under det strategiska område där de hör hemma.

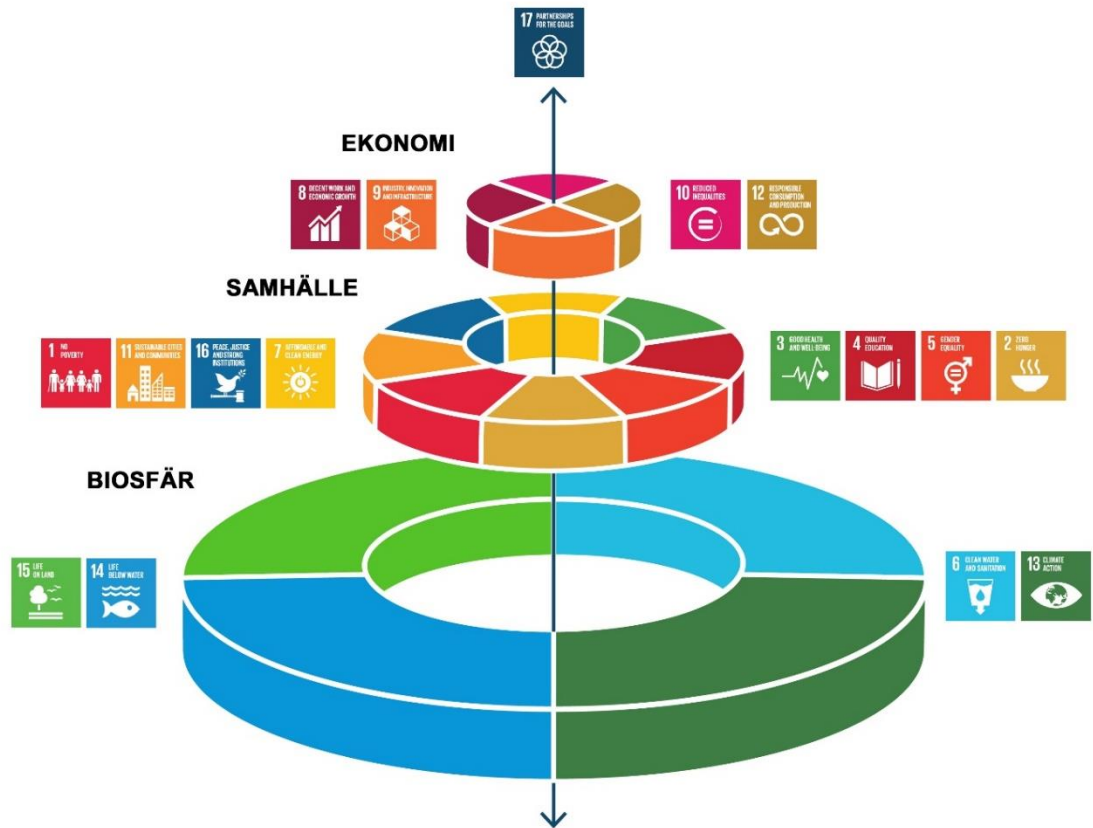
### 3.1 Kommunens strategiska områden och Agenda 2030

Tjörns kommun ska vara en hållbar kommun – ur alla hållbarhetsperspektiv. Vi ska vara hållbara socialt, ekologiskt och ekonomiskt. Hållbarhetsfrågorna ska löpa som en röd tråd genom alla våra verksamheter och vara som ett paraply för vårt dagliga arbete. Hållbarhet är inte en fråga som ska hanteras vid sidan om. Det är inte heller en fråga som vi kan hantera var och en för sig – i våra respektive verksamheter, nämnder eller styrelser. För att vi ska lyckas krävs ett gemensamt ansvar. Därför är samverkan mellan olika aktörer, såväl inom som utanför kommunen, nödvändig.



Figur 2 visar hur de 17 hållbarhetsmålen i Agenda 2030 kan sorteras under de tre strategiska områdena som Tjörns kommun har. Som man kan se i figuren kan många hållbarhetsmål kopplas till mer än ett av de strategiska områdena.

Ett annat sätt att titta på de globala hållbarhetsmålen är att se dem som en tårta eller sfär där man ännu tydligare ser att de olika hållbarhetsmålen hänger ihop med varandra. Miljön är det yttersta skalet som innehåller det sociala och som i sin tur innehåller det ekonomiska. Vårt samhälle kan således endast existera inom gränserna som naturens resurser sätter, på samma sätt som det ekonomiska systemet skapats av och existerar inom samhället. Utan ekologisk hållbarhet kan inte social eller ekonomisk hållbarhet åstadkommas.



Figur 3 De globala miljömålen som en "tårta" så som de presenterades av Johan Rockström och Pavan Sukhdev vid Stockholm EAT Food Forum 2016-06-13. Illustration av Jerker Lokrantz (Azote).

## **4 Strategiskt område – Vi bygger en miljövänlig kommun med hållbar samhällsutveckling**

Tjörns kommun ska vara en ekologiskt hållbar kommun. Vi vill minska vår klimatpåverkan genom ett ansvarsfullt, balanserat och medvetet nyttjande av våra gemensamma naturresurser. Vår sårbarhet kopplat till klimatförändringar ska minska och vi vill verka för att skydda biologisk mångfald på land och i våra hav. Våra hav och marina miljöer ska vara friska och välmående. Naturen, havet och de öppna landskapen är Tjörns kommuns unika värden och de ska bevaras och säkerställas.

Vårt arbete i miljöfrågorna ska böttna i såväl de globala hållbarhetsmålen i Agenda 2030 som i de regionala- och nationella miljömålen. En hållbar utveckling baseras på ett gemensamt ansvar. Därför är samverkan mellan olika aktörer, såväl inom som utanför kommunen, nödvändig för att nå framgång.

Tjörn ska satsa på ett hållbart brett utbud av boendeformer samt ge förutsättningar för ett expanderande näringsliv. Vi ska sträva efter att ge alla möjlighet att leva och verka i goda klimatsmarta bostäder och lokaler. Hållbar samhällsutveckling är en väv där bostäder, arbetsplatser, infrastruktur, service, mötesplatser och människor skapar komplexa sammanhang. Det är därför viktigt att inte planera bostäder och mark för företag frikopplade från övriga samhällsstrukturer utan i stället sträva efter att sätta in dem i ett sammanhang.

Vi vill stimulera miljösmart konsumtion och har därför ett hållbarhetsperspektiv i våra upphandlingar. Vi ska effektivisera vår energianvändning och minska förbrukningen av fossila bränslen inom kommunens samtliga verksamheter.

Kommunikationer till, från och på Tjörn ska fungera väl. Man ska kunna ta sig till jobb, aktiviteter, skolor och vänner såväl inom som utanför Tjörn. Detta är en fråga som på ett eller annat sätt berör många av våra kommunala verksamheter och som vi behöver kraftsamla omkring. De lösningar som tas fram behöver vara långsiktigt hållbara och innefatta såväl fasta förbindelser som kollektivtrafik, pendlarparkeringar, gång- och cykelvägar samt omfatta såväl persontrafik som godstrafik. Samverkan med andra aktörer kopplat till detta är en förutsättning och arbetet med att påverka och samverka med andra aktörer sker på fler nivåer.

## **4.1 Inriktningsmål - En ny översiktsplan ska tas fram**

Delas till Kommunstyrelsen och Samhällsbyggnadsnämnden (samordnande)

Enligt plan- och bygglagen (PBL) ska varje kommun ha en aktuell översiktsplan (ÖP). Översiktsplanen ska bygga på sammanställningar och analyser av viktiga förutsättningar för en hållbar och önskvärd samhällsutveckling utifrån bland annat trender i omvärlden, fysisk struktur, klimatfaktorer och allmänna intressen. Översiktsplanen berättar hur den fysiska miljön bör användas, utvecklas och bevaras. I den nya översiktsplanen ska en blå översiktsplan vara en naturlig del.

Översiktsplanen är ett viktigt måldokument och vägvisare mot en hållbar framtid och ska ange inriktningen för den långsiktiga utvecklingen av den fysiska miljön och en hållbar samhällsstruktur som inte enbart ger miljömässig nytta utan också sociala och ekonomiska fördelar.

Planen samordnar olika intressen och underlättar kommunens planering och utbyggnad av infrastruktur, service och bostäder. Översiktsplanen fungerar därmed som kommunens verktyg i den interna handläggningen och samordningen samt i dialogen med andra aktörer i samhällsbyggandet. Översiktsplanen fungerar också som plattform för kommunens medverkan i den regionala utvecklingsplaneringen.

För att översiktsplanen ska vara ett användbart verktyg i arbete med kommunens samhällsutveckling krävs att den är digitaliserad.

I arbetet med en ny översiktsplan ska alla nämnder och styrelser vara delaktiga.

## **4.2 Inriktningsmål – Skapa intresse och beredskap för hållbar exploatering och nybyggnation**

Delas till Kommunstyrelsen, Samhällsbyggnadsnämnden och Tjörns Bostads AB

Tjörn ska vara en miljövänlig och trygg kommun som satsar på ett hållbart brett utbud av boendeformer för livets alla faser och som också ger förutsättningar för ett expanderande näringsliv.

Kommunen behöver ha en beredskap för att kunna exploatera mark för såväl bostäder som för näringsliv. Kommunen behöver detaljplanelagd mark som finns tillgänglig då intressenter vill etablera sig på Tjörn. För att skapa en hållbar exploatering ska kommunen vid framtagande av

detaljplaner uppmuntra kreativitet, innovation och diversitet som främjar att förbrukningen av energi och resurser hålls på låg nivå och som även främjar en variation av boendeformer, storlekar och prisklasser.

För att kunna tillhandahålla hållbara och attraktiva alternativ för företag och nya kommuninvånare som vill etablera sig på Tjörn krävs strategiska inköp av mark samt samverkan och samsyn mellan kommunens olika verksamheter så som plan- och byggavdelningen, VA, mark- och exploatering, näringslivsstrateg, Tjörns Bostads AB och leverantörer av välfärdstjänster.

För att skapa förutsättningar för ett hållbart och varierat näringsliv på Tjörn behövs kunskap om nuvarande företag och deras behov och önskemål. En inventering av detta ska göras i samband med att ett verksamhetsprogram tas fram som tar sikte på det framtida näringslivet på Tjörn. Verksamhetsprogrammet kan med fördel tas fram i samband med arbetet med en ny översiktsplan.

Indikatorer	Mål 2019	Mål 2020	Mål 2021	Mål 2022
Antal färdigställda bostäder under året		94	77	98
Tillgänglig och detaljplanerad mark för företag, kommunal mark, antal kvm totalt		5 000	10 000	20 000

### **4.3 Inriktningsmål – Hållbar och effektiv utveckling av vatten och avlopp**

Delas till Samhällsbyggnadsnämnden

Tjörns kommun ska arbeta strategiskt och långsiktigt för att kunna möta framtida behov av vattenförsörjning och säkra en långsiktigt hållbar grundvattennivå. Kommunen ska säkerställa en god tillgång på dricksvatten – inte bara för kommunens invånare utan också för de företag som finns – eller vill etablera sig – i vår kommun. Målet är att företagen inte ska förhindras att etablera sig eller utvecklas på grund av bristande vattentillgång för företagets produktionsprocesser. För långsiktig hållbarhet krävs samverkan med närliggande kommuner.

I det strategiska arbetet ska verksamheterna beakta såväl de som har kommunalt vatten och avlopp som de som har enskilt vatten och avlopp.

Kommunen ska i byggande och vid renoveringar sträva efter att minimera förbrukningen av vatten genom att använda smarta lösningar och ta tillvara dagvatten och spillvatten på ett effektivt sätt. Den

långsiktiga ambitionen är att minska läckage av dricksvatten samt andelen ovidkommande vatten i ledningsnätet

Vi vill öka andelen befintliga bostäder anslutna till kommunalt vatten och avlopp och att nybyggda bostäder i så stor utsträckning som möjligt ska anslutas till kommunalt vatten och avlopp. Detta är viktigt, såväl ur miljösynpunkt och som för att skapa en stabil VA-ekonomi.

Indikator	Mål 2019	Mål 2020	Mål 2021	Mål 2022
Minskat läckage av dricksvatten i ledningsnätet, (%)		-3	-3	-3
Minska bräddningar avlopp, antal		-15	-20	-20
Minskning av ovidkommande vatten, andel (%)			- 10	- 10

#### 4.4 Inriktningsmål - Tjörn ska bli en bra miljökommun

Delas till samtliga nämnder och styrelser

Tjörn ska vara en bra miljökommun. För att vi ska nå dit krävs tydliga prioriteringar samt ett strukturerat, systematiskt och långsiktigt arbete. Miljö och hållbarhetsarbetet skär genom kommunens samtliga verksamheter och kräver därför samverkan och att alla bidrar.

Vi ska enligt riksdagens beslut arbeta för att Sverige senast 2045 inte ska ha några nettoutsläpp av växthusgaser till atmosfären. Detta innebär ett aktivt arbete med omställning kopplat till bland annat transporter och kommunikationer samt produktion av förnybar energi. Tjörns kommun ska möjliggöra etablering av laddstationer för elfordon.

Samtliga verksamheter inom Tjörns kommun ska aktivt arbeta med verksamhetsutveckling för att bidra till att de globala ekologiska hållbarhetsmålen ska uppnås. Det handlar framför allt om att bidra till måluppfyllelse till Agenda 2030-målen "Rent vatten och sanitet för alla", "Hållbar energi för alla", "Hållbar industri, innovationer och infrastruktur", "Bekämpa klimatförändringar", "Hav och marina resurser" samt "Ekosystem och biologisk mångfald". Även arbete med andra mål som till exempel "Hållbar konsumtion och produktion", "Hållbara städer och samhällen" samt "God hälsa och välbefinnande" kommer sannolikt att kunna innebära positiv påverkan på vår ekologiska hållbarhet.

Indikatorer	Mål 2019	Mål 2020	Mål 2021	Mål 2022
Placering på Miljöaktuellt ranking	115	100	120	100
Ekologiska livsmedel i kommunens verksamhet under hela året enligt Ekomatcentrum, andel (%)	28	30	32	35
Insamlat hushållsavfall totalt, kg/person		521	521	521
Laddstationer i kommunen, minst antal		2	4	6

#### 4.4.1 Prioriterat mål – Ekologiska livsmedel ska öka

Ekologiska livsmedel i kommunens verksamhet under hela året enligt Ekomatcentrum, andel (%) ska vara 35%. Förvaltningen arbetar aktivt med denna fråga och har förbättrat sig år för år.

Indikator	Mål 2022	Senaste utfall
Ekologiska livsmedel i äldreomsorgens tillagningskök	35 %	34 % i bokslut 2020

#### 4.4.2 Prioriterat mål – Kartlägga el laddningstruktur för förvaltningens och kommunens bilpool

Förvaltningen ska under 2022 bidra till att det kommunövergripande kartläggs och utreds vilka förutsättningar det finns och krävs för att en omvandling ska kunna ske så att kommunens och förvaltningens bilpool går från att drivas av fossila drivmedel till att i stället drivas helt eller delvis av el. Det kommer att krävas att en laddningstruktur finns på plats för förvaltningens bilpool för att det ska kunna ske. Tjörns kommun har i november 2021, 87 stycken personbilar/lätta lastbilar under 3,5 ton. Socialförvaltningen har totalt 67 av dessa. 8 går bara att tanka med fossil diesel. 6 kan tankas med fossilfri HVO-100 diesel. 53 bilar är s.k. elhybrider. Det innebär att dess batterier bara laddas upp med återvunnen bromskraft. De saknar laddmöjligheter via el. Socialförvaltningen har inga laddhybridbilar eller elbilar då det helt saknas infrastruktur för laddning av dess och ofta egen mark att etablera ladd infrastrukturen på. Enligt EU direktiv som förväntas bli lag preliminärt 2022 kommer en omställning att göras fram till 2025 och då ska 38,5 % av bilarna vara s.k. ladd hybrid eller elbilar. Båda varianterna kräver en utbyggd ladd infrastruktur. Detta behöver omgående utredas utifrån befarad lagändring.

Indikator	Mål 2022	Senaste utfall
Bidra till att en kommunövergripande kartläggning av laddstruktur sker under 2022.	Förvaltningen ska bidra till att en kommunövergripande genomförs.	-



## **5 Strategiskt område - Vi skapar välfärd och livskvalitet för alla**

Tjörn ska vara en socialt hållbar kommun där vi skapar jämlika förutsättningar att leva ett gott liv med en god hälsa. Vi ska vara "Möjligheternas ö" där varje individ har möjlighet att påverka sin livssituation och kan utveckla sina ambitioner, idéer och drömmar. Människor och företag ska frodas. Våra ledord är hälsa, jämlikhet, trygghet, enkelhet, öppenhet och delaktighet för alla. För att lyckas i vår ambition krävs nätverkande, samverkan och samarbete mellan kommunens nämnder och styrelser men också med olika externa aktörer, såsom kommuner, regionen, näringsliv, staten, civilorganisationer och föreningsliv. Vi är för små för att klara oss på egen hand – tillsammans med andra blir vi starkare.

Samtliga medarbetare och politiker i kommunen ska ge en god service och ett gott bemötande till varandra och till våra invånare, besökare och företagare.

Kommunen ska vara en bra arbetsgivare som både attraherar och utmanar. Våra medarbetare ska trivas väl och uppleva sitt arbete som stimulerande och meningsfullt. Vi arbetar kontinuerligt med verksamhetsutveckling i dialog med invånare, företag och besökare. Våra medarbetare ska ges möjlighet att växa och utveckla sin kompetens.

Tjörns kommun ska erbjuda en offensiv, professionell, rättssäker, jämlik, tillgänglig och effektiv verksamhet. Vi ska underlätta vardagen för människor och företag genom att vår service och våra tjänster är behovsanpassade och enkla att använda. Digitaliseringens möjligheter ska användas för att stärka demokratin samt öka transparensen samt effektiviteten och kvaliteten i våra tjänster och vår service. Genom att aktivt arbeta med dialog ger vi invånare, företag och besökare god möjlighet till delaktighet och påverkan i våra verksamheter och sin egen livssituation. Alla, oavsett kön, könsöverskridande identitet eller uttryck, etnisk tillhörighet, religion eller annan trosuppfattning, funktionsnedsättning, sexuell läggning eller ålder, ska ha samma möjligheter att ta del av och vara delaktiga i samhället.

Vi ska erbjuda en likvärdig utbildning för alla och eleverna i Tjörns skolor ska få med sig en bra grund att stå på för fortsatta studieframgångar. För detta krävs kompetenta lärare, en god arbetsmiljö för elever, lärare och andra som arbetar i skolan samt goda möjligheter till stöd och hjälp för dem som behöver det. För att våra företagare ska

kunna växa och utvecklas krävs tillgång till kompetenta medarbetare. Det är därför viktigt att Tjörns kommun skapar förutsättningar för ett livslångt lärande med alla former och metoder för kunskap.

Vi vill fortsatt vara en bra kommun att växa upp i för barn och unga. De ska växa upp i trygghet och ges möjlighet att påverka i frågor som berör dem.

Tjörns kommun ska skapa förutsättningar för en långsiktig hållbar näringslivsutveckling och ett gott företagsklimat. Detta är ett ambitiöst mål som kräver att många aktörer engagerar sig. Besöksnäringen är en av de snabbast växande näringarna i Sverige. För Tjörn är det viktigt att vara en kommun med attraktiva och hållbara besöksmål året runt.

Vi har en ö fylld av möjligheter till ett aktivt liv och arbetar för att göra kultur, natur, idrott och föreningsliv tillgängligt för alla. Ett aktivt föreningsliv samt natur- och kulturupplevelser skapar livsglädje och social gemenskap och är en av förutsättningarna för ett gott liv.

Folkhälsoarbetet har en tydlig roll i hållbarhetsarbetet där hälsa är en viktig faktor för både social och ekonomisk tillväxt. Ett jämlikhetsperspektiv är centralt i folkhälsoarbetet och därför ska vi, för att förebygga ohälsa, satsa våra resurser både på universella insatser samt på insatser som riktar sig till grupper med riskfaktorer. Folkhälsoarbetet ska vara långsiktigt, systematiskt och ta hänsyn till ett föränderligt samhälle. De satsningar som görs ska utgå från statistik och forskning och vara evidensbaserat i så stor utsträckning som möjligt.

## **5.1 Inriktningsmål – Professionell och tillgänglig service med god kvalitet**

Delas till samtliga nämnder och styrelser

Verksamheterna ska tillgängliggöra, effektivisera och kvalitetssäkra sina arbets sätt i syfte att göra det enklare för våra kommuninvånare, företag och övriga aktörer. De ska fortsätta arbetet med att förkorta handläggningstider och förbättra informationen om ärendenas status. Det ska vara enkelt att få kontakt med oss och att utnyttja de tjänster och den service som kommunen erbjuder.

En av de kanske viktigaste framgångsfaktorerna är på vilket sätt alla medarbetare och politiker i vår kommun möter invånare, företag och besökare samt varandra. Alla ska få ett gott bemötande som kännetecknas av öppenhet, flexibilitet och respekt. Hur väl vi lyckas mäts i olika sammanhang och målet är att resultatet för Tjörns kommun ska vara klart bättre än snittet regionalt och nationellt.

En grundförutsättning för en kontinuerlig verksamhetsutveckling är att det finns rätt kompetens med tillhörande mandat i våra verksamheter. För att attrahera och behålla kompetenta medarbetare måste vi arbeta med vår värdegrund, vårt varumärke samt vår arbetsmiljö. Vi behöver skapa utrymme i våra verksamheter för att ta tillvara medarbetarnas kompetens och erfarenheter för att på så sätt öka effektivitet och kundnytta i verksamheterna<sup>1</sup>. Samverkan med andra kommuner kan vara ett sätt att skapa kompetensutveckling, möjligheter till specialisering och vidareutveckling för våra medarbetare och en minskad sårbarhet för verksamheterna.

Indikatorer	Mål 2019	Mål 2020	Mål 2021	Mål 2022
Vid den senaste kontakten med politiker, hur blev du bemött? Andel som svarat ganska bra eller mycket bra			75	80
Hur tycker du att det fungerar att få svar på dina frågor om kommunen och dess verksamheter? Andel som svarat ganska bra eller mycket bra			50	55
Hur tycker du att kommunen informerar vid större förändringar i kommunen? Andel som svarat ganska bra eller mycket bra			60	65
Gott bemötande vid kontakt med kommunen, andel av maxpoäng (%)	76	87	90	91
Medarbetarenkät, totalindex	-	73	-	-
Sjukfrånvaro, månadsavlönade, andel (%)	7,3	7,2	7,1	7,0
Företagsklimat enl. Öppna jämförelser (Insikt), Bemötande, kommunen totalt, NKI	85	86	78	81
Företagarnas uppfattning om kommunens service till företagen (Skala 1–5)	3,2	3,3	2,95	3,05

### 5.1.1 Prioriterat mål – Ta fram en förvaltningsgemensam modell inom förvaltningens verkställighetsgrenar som mäter värdebaserad tid hos kund.

Förvaltningen har tidigare haft prioriterat mål att ta fram definition och modell för att arbeta med värdebaserad tid inom avdelningen för vård och omsorg. Detta har gjorts under 2021. Nu finns det behov att gå vidare med att ta fram en förvaltningsmodell som anpassas för all tid som förvaltningens samtliga verkställighetsgrenar utför.

<sup>1</sup> Tillitsdelegationen, <http://tillitsdelegationen.se/>

Indikator	Mål 2022	Senaste utfall
Ta fram en förvaltningsgemensam modell till inom förvaltningens verkställighetsgrenar som mäter värdebaserad tid hos kund.	Har förvaltningen tagit fram förvaltningsövergripande modell som är anpassad till respektive avdelning?	-

### 5.1.2 Prioriterat mål – Personalkontinuitet i hemtjänsten

En god personalkontinuitet inom hemtjänsten handlar om att brukarna ska möta så få olika medarbetare som möjligt när hemtjänstinsatserna ska utföras. Det har visat sig i studier att ett av de allra viktigaste kvalitetsområdena för omsorgstagare inom hemtjänsten är hög personalkontinuitet. En hög personalkontinuitet kan också tänkas bidra till en ökad trygghet för den äldre.

Indikatorer	Mål 2022	Senaste utfall oktober 2021
Antal personal som en hemtjänsttagare möter under 14 dagar, medelvärde	15	18

### 5.1.3 Prioriterat mål – Attraktiv arbetsgivare

För att säkerställa kontinuitet, kvalitet och effektivitet i våra verksamheter är det viktigt att förvaltningen arbetar mer aktivt med att behålla personal och utveckla kompetensen hos medarbetare i förvaltningens verksamheter. Insatser behöver göras för att minska sjukfrånvaro och personalomsättningen. Detta ska främja en högre kvalitet till kund och en lägre personalomsättning och bättre arbetsmiljö för medarbetare. Därigenom ska förvaltningen bli mer attraktiv som arbetsgivare.

Indikatorer	Mål 2022	Senaste utfall
Personalomsättning, egen begäran socialförvaltningen, andel (%) exklusive pensionsavgångar	9	12,46 (december 2020) 12,18 (oktober 2021)
Sjukfrånvaro månadsavlönade socialförvaltningen, andel	9 %	9,07 % (april 2021) 10,34 % (september 2021)
Andel som har heltid procentuellt.	60 %	38,92 % (2020) 54,69 % (oktober 2021)

### 5.1.4 Prioriterat mål – Stödja kunder med hemtjänst att bo kvar i sitt eget boende

Kunder med hemtjänst i ordinärt boende ska stödjas i att kunna bo kvar i eget boende. Genom ett projekt med förstärkning av arbetsterapeut inom den Kommunala hälso och sjukvården, som arbetar förebyggande med olika metoder på uppdrag av avdelningen för vård och omsorg, ska kunderna kunna bo kvar längre i ordinärt boende innan flytt sker till särskilt boende.

En arbetsmodell tas fram av avdelningen för vård och omsorg och avdelningen för kommunal hälso- och sjukvård.

Indikatorer	Mål 2022
Antal kunder vars behov som tillgodoses genom arbetsterapeutinsats för att möjliggöra kvarboende i ordinärt boende.	Avhängigt processen i projektet.

## 5.2 Inriktningsmål – Vi ska använda digitaliseringens möjligheter

Delas till samtliga nämnder och styrelser

Vi ska använda smart teknologi för att medverka till en hållbar utveckling socialt, miljömässigt och ekonomiskt. Digitaliseringen ska användas som ett sätt att skapa större kundnytta genom bland annat effektivare, tillgängligare och säkrare tjänster men den ska också användas som ett sätt att skapa en högre inre effektivitet, det vill säga minskade kostnader, möjliggöra rationaliseringar och effektivare arbetsätt. Digitalisering – en metod för verksamhetsutveckling och innovation – är nödvändig för att framtidssäkra verksamheten och lösa problem på helt nya sätt.

Pandemin har satt fingret på oförutsägbarheten i vårt samhälle och behoven av omställningsförmåga och anpassningsbarhet. Våra verksamheter måste kontinuerligt utveckla färdigheter för att bli mer snabbfotade och kunna navigera i en värld med enorm utvecklingstakt, beteendeförändringar och ökande förväntningar från såväl medborgare som medarbetare.

I en svår balansakt måste vi både effektivisera och frigöra resurser i existerande verksamhet och samtidigt öka organisationens

innovationsförmåga för att forma morgondagens verksamhet – den smarta ön.

Att nyttja digitaliseringens möjligheter förpliktigar. Tillitsbaserat ledarskap, smidiga styrmodeller och intraprenadkultur är helt nödvändiga nycklar för en kontinuerlig, snabbfotad och medarbetardriven utveckling av verksamheten.

Indikatorer	Mål 2019	Mål 2020	Mål 2021	Mål 2022
eBlomlädan, ledning, arbetssätt och metoder, andel svar "Helt uppfyllt" (%)	25	50	55	60
eBlomlädan, tekniska förutsättningar, andel svar "Helt uppfyllt" (%)	25	55	60	65

### 5.2.1 Prioriterat mål – Vi använder digitalisering för en hållbar utveckling av omsorgstjänster, självservice och för att möta kundförväntan om hög självständighet.

Förvaltningen inför under året ett helt nytt verksamhetssystem för all myndighetsutövning och utförarverksamhet. Det är den enskilt största digitaliseringsutmaningen som planerats av förvaltningen på många år och särskilt under 2022. I införandet planeras också införande av riktiga e-tjänster för att också skapa nytta för våra kunder och invånare utöver den effektivisering som det innebär för organisationen. Införandet av det nya verksamhetssystemet kommer att ta det mesta av förvaltningens avsatta resurser till digitalisering i anspråk under 2022.

Förvaltningen fortsätter också planera inför framtidens vårdinformationsmiljö (FVM) ihop med Västra Götalandsregionen.

För att möta kundförväntan på ett hållbart sätt görs en översyn av intäkter och kostnader kopplade till det ökande tjänsteutbudet. Det innebär att den digitala portföljen växer och att säkerhetsarbetet måste anpassas till den nya tekniken. Vid planerade investeringar av ny teknik och lösningar i form av riktiga e-tjänster kommer nyttan för kund/brukare och interna effektiviseringar att ställas mot den planerade kostnaden. Införandets prioritering får mätas mot den nytta den bedöms ge och ställas mot den investeringskapacitet som finns i kommun och förvaltning.

Förvaltningen fortsätter det långsiktiga arbetet sedan tidigare med e-hälsoplan 1.0, som omfattar verksamhetens samtliga delar. En ny utvecklad och aktuell e-hälsoplan 2.0 ska tas fram i förvaltningen under 2022.

Förvaltningen fortsätter att satsa på att möjliggöra ökat samarbete, åtkomst till information och höjd flexibilitet i bland annat kommunikation genom införande av Teams för förvaltningens samtliga medarbetare.

Indikatorer	Mål 2022	Senaste utfall 2020
LIKA Socialtjänsten, ledning, infrastruktur, kompetens och användning, status uppnådd eller nästan där	50%	40%
Införande av nytt verksamhetssystem Combine med full funktionalitet enligt kraven i upphandlingen	1	-
Införa e-tjänst för försörjningsstöd som är helt integrerad med det nya verksamhetssystemet Combine	1	-
Framtagande av E-hälsoplan 2.0	1	-

### 5.3 Inriktningsmål – Delaktighet, inflytande och medbestämmande

Delas till samtliga nämnder och styrelser

För att kunna erbjuda service och tjänster som motsvarar de behov och önskemål som finns hos våra invånare krävs att vi arbetar aktivt och strategiskt med insatser för att öka invånarnas delaktighet, insyn och medbestämmande.

Samhällsutveckling bör ske i dialog med invånare, föreningsliv, organisationer, näringsliv med flera. Dialogen skapar förutsättningar för ett ökat förtroende och en ökad tillit till kommunen. I dialog ska de metoder som bäst lämpar sig för det man vill uppnå användas. Ett exempel på metod som Tjörns kommun använt framgångsrikt vid invånardialog är Cultural Planning.

Indikatorer	Mål 2019	Mål 2020	Mål 2021	Mål 2022
Vad tycker du om möjligheterna som kommunens invånare har att delta aktivt i arbetet med utveckling av kommunen? Andel som svarat ganska bra och mycket bra			30	40

Tycker du att invånarna i din kommun har möjlighet till insyn och inflytande över kommunens beslut och verksamheter? Andel som svarat "till stor del" eller "Helt och hållet"			40	50
Vad tycker du om möjligheterna som kommunens invånare har att påverka inom de kommunala verksamheterna? Andel som svarat ganska bra eller mycket bra			30	40
Vad tycker du om möjligheterna som kommunens invånare har att påverka innehållet i politiska beslut? Andel som svarat ganska bra eller mycket bra			30	40

### 5.3.1 Prioriterat mål - Öka delaktighet, inflytande och medbestämmande för förvaltningens målgrupp

Förvaltningen deltar i de nationella brukarundersökningarna en gång per år för att genom resultatet öka kundernas delaktighet, inflytande och medbestämmande. Efter genomförda brukarundersökningar analyseras resultatet och handlingsplaner skapas utifrån behov.

Indikator	Mål 2022	Senaste utfall
Brukarbedömning daglig verksamhet LSS - Brukaren får bestämma om saker som är viktiga, andel (%)	92%	92 % (2021)
Brukarbedömning boendestöd SoL - Brukaren får bestämma om saker som är viktiga, andel (%)	85%	85% (2021)
Brukarbedömning gruppbostad LSS - Brukaren får bestämma om saker som är viktiga hemma, andel (%)	94%	94% (2021)
Brukarbedömning servicebostad LSS - Brukaren får bestämma om saker som är viktiga hemma, andel (%)	75%	69% (2021)
Brukarbedömning särskilt boende äldreomsorg - hänsyn till åsikter och önskemål, andel (%)	90%	89 % (2020)
Brukarbedömning särskilt boende äldreomsorg - möjlighet påverka tider, andel (%)	75%	69% (2020)
Brukarbedömning särskilt boende äldreomsorg - tillräckligt med tid, andel (%)	80%	78% (2020)
Brukarbedömning hemtjänst äldreomsorg - tillräckligt med tid, andel (%)	85%	81% (2020)



Indikator	Mål 2022	Senaste utfall
Brukarbedömning hemtjänst äldreomsorg - hänsyn till åsikter och önskemål, andel (%)	90%	86% (2020)
Brukarbedömning hemtjänst äldreomsorg - möjlighet påverka tider, andel (%)	65%	58% (2020)

### 5.3.2 Prioriterat mål - SOS - Barn och ungas röster ska stärkas

Alla barn ska ha rätt att uttrycka sin åsikt. Vuxna ska lyssna, beakta och återkoppla till barnet. Så lyder artikel 12 i barnkonventionen som har blivit lag. För att kunna tillgodose och öka de ungas möjligheter till inflytande och delaktighet ska fler forum för dialog utvecklas.

Målet gäller för SOS-gruppen och delas därför av kultur- och fritidsnämnden, barn- och utbildningsnämnden, socialnämnden och kommunstyrelsen

Indikator	2022	2023	2024
Antal forum där unga haft möjlighet till delaktighet och inflytande	6	7	7

## 5.4 Inriktningsmål – Skapa möjligheter för ett gott liv

Delas till samtliga nämnder och styrelser

Tjörns kommun ska vara en säker och trygg kommun där alla ges möjlighet till ett aktivt liv och där kultur, natur, idrott och föreningsliv är tillgängligt för alla. Vi ska göra det enkelt att välja en aktiv fritidssysselsättning inom- och utomhus och spontanidrott bör ges plats i samhällsplaneringen. Vi vill verka för att idrottsanläggningar på Tjörn drivs av föreningslivet.

Inom Tjörns kommun har vi en stark tradition av att umgås över gränser, mellan åldersgrupper, mellan religioner och kulturer. Detta är något som vi vill fortsätta främja. Det behövs därför fler möjligheter till möten över gränserna.

Vi vill skapa en kommun som är den bästa att växa upp i för våra barn och unga där diskussioner om värdegrund kopplat till icke diskriminering, jämställdhet och mänskliga rättigheter ges utrymme.

Kommunens förebyggande arbete ska under perioden 2019–2022 fokuseras till nedanstående områden

- Barn och unga
- Sociala risker
- Drogförebyggande insatser
- Trygghetsinsatser (allmänna samt till äldre)
- Trafikfrågor
- Integrationsfrågor

Indikatorer	Mål 2019	Mål 2020	Mål 2021	Mål 2022
Vad tycker du om din kommun som en plats att bo och leva på? Andel som svarat Ganska bra eller Mycket bra			75	80
Kan du rekommendera andra som inte bor här i kommunen att flytta hit? Andel som svarat till stor del och eller Helt och hållet			75	80
Barn i befolkningen som ingår i familjer med ekonomiskt bistånd, andel (%)	3,6	3,6	4,5	4,5
Invånare 16–84 år med bra självskattat hälsotillstånd, kommun, andel (%)	-	75	-	75
Elever i åk 5 som känner sig trygga i skolan, andel positiva svar (%)	94	95	95	95
Elever i åk 9 som känner sig trygga i skolan, andel positiva svar (%)	81	84	84	84
Brukarbedömning hemtjänst äldreomsorg – Trygghet, andel (%)	90	90	90	90
Brukarbedömning särskilt boende äldreomsorg – Trygghet, andel (%)	90	90	90	90
Skadegörelse kommunal egendom, antal rapporterade fall (procentuell minskning)	2	4	10	10
Antal barn/ unga som går i kulturskolan				490

#### 5.4.1 Prioriterat mål - Minska upplevd ensamhet för den som besväras av det ofta

Utifrån Socialförvaltningens grunduppdrag inom social välfärd bidrar förvaltningen tillsammans med olika aktörer till att den här målgruppen

ska kunna delta i våra olika aktiviteter. Detta kan minska ensamhet och upplevd ensamhet för de som besvärar sig av det ofta.

Indikator	Mål 2022	Senaste utfall
Brukarbedömning hemtjänst äldreomsorg - besvärar sig ofta av ensamhet, andel (%)	9%	9 % (2020)
Brukarbedömning särskilt boende äldreomsorg - besvärar sig ofta av ensamhet, andel (%)	20 %	20 % (2020)

#### 5.4.2 Prioriterat mål - Fler individer ska gå från socialt hyreskontrakt till förstahands hyreskontrakt

Socialförvaltningens Individ och familjeavdelning ska utveckla samverkan med hyresvärdar och andra lämpliga aktörer för att fler individer ska kunna få och behålla förstahands hyreskontrakt.

Indikator	Mål 2022	Utfall 2021
Antal personer från sociala andrahandskontrakt till förstahandskontrakt.	4	-

#### 5.4.3 Prioriterat mål - SOS - Ungas fysiska och psykiska hälsa ska stärkas

Arbetet för psykisk hälsa fokuserar på att barn och unga får en positiv start i livet. Tjörns kommun ska stärka det förebyggande arbetet för att öka möjligheter för en god och jämlik fysisk och psykisk hälsa hos kommunens barn och unga. Prioriterade områden är att skapa bättre och mer jämlika förutsättningar till fysisk aktivitet för barn och unga, införa metoder som förebygger psykisk ohälsa.

Målet gäller för SOS-gruppen och delas därför av kultur- och fritidsnämnden, barn- och utbildningsnämnden, socialnämnden och kommunstyrelsen

Indikator	Mål 2022	Mål 2023	Mål 2024
Andel som svarar <i>dåligt</i> eller <i>mycket dåligt</i> på LUPP-enkätens fråga (F1) "Under de senaste sex månaderna, hur bedömer du din hälsa, hur du mår eller känner dig?" (%), jfr 11,2 % 2017	10	8	8
Andel som svarar <i>flera gånger i veckan</i> eller <i>varje dag</i> på LUPP-enkätens fråga (F2) "Hur ofta har du haft följande besvär under de senaste sex månaderna: Huvudvärk, magont, stressad, nedstämd?" (%), jfr 25,9 % 2017	23	20	19

#### 5.4.4 Prioriterat mål - SOS - Skolnärvaron ska öka

Alla barn i Sverige har en lagstadgad rätt till utbildning och de har skolplikt. Långvarig skolfrånvaro innebär att rätten till utbildning inte blir tillgodosedd. Skolfrånvaro är ofta en indikation på att ett barn eller ung person inte mår bra och kan bero på psykosociala problem, skolrelaterade och individ- och familjerelaterade. Det är en signal om att skolan i samverkan med andra aktörer inte har kunnat ge eleven det stöd och den hjälp som behövts. Bra samarbete mellan skola, socialtjänst, kultur och fritid och föreningslivet kan vara avgörande beroende på orsakerna till skolfrånvaron. Ofullständig grundskoleutbildning minskar möjligheter på arbetsmarknaden avsevärt och kan få stora konsekvenser som utanförskap och lidande. Att öka skolnärvaron och se till att eleverna klarar skolan innebär en stor vinst för enskilda individer men också betydande ekonomiska besparingar för samhället.

Målet gäller för SOS-gruppen och delas därför av kultur- och fritidsnämnden, barn- och utbildningsnämnden, socialnämnden och kommunstyrelsen

Indikator	Mål 2022	Mål 2023
Total skolfrånvaro, högstadiet (%)	10	8
Total skolfrånvaro, låg- och mellanstadiet (%)	7	5

#### 5.4.5 Prioriterat mål - SOS - Trygghetsskapande arbete ska struktureras

Tjörn ska vara en trygg kommun att växa upp i. Känslan av trygghet och trivsel ska stärkas med gemensamma resurser och en samsyn kring trygghetsskapande arbete, som sker långsiktigt och med ett övergripande förhållningssätt. Det behövs såväl generella som riktade insatser för att motverka att barn och unga hamnar i utanförskap, drogmissbruk och kriminalitet senare i livet.

Målet gäller för SOS-gruppen och delas därför av kultur- och fritidsnämnden, barn- och utbildningsnämnden, socialnämnden och kommunstyrelsen

Indikator	Mål 2022	Mål 2023	Mål 2024
Andel elever i årskurs 5 som känner sig trygga i skolan (positiva svar, %)	95	95	95
Andel elever i årskurs 9 som känner sig trygga i skolan (positiva svar, %)	84	84	87

#### 5.4.6 Prioriterat mål - SIMBA - Skapa trygg och effektiv utskrivning från slutna hälso- och sjukvård genom samverkan

Hälso- och sjukvård, omsorg och stöd ska finnas i sådan omfattning i öppna former, inom regionen och i kommunen, så att ingen blir kvar inom slutenvården längre än nödvändigt.

Syftet är att skapa kontinuitet och långsiktighet i primärvårdens insatser, minska riskerna för brister i informationsöverföringen mellan olika vårdgivare samt tydliggöra ansvarsfördelningen när flera vårdgivare är involverade. Att tydliggöra ansvarsfördelningen mellan den kommunala hälso- och sjukvården, vårdcentralerna och specialistvården är viktigt ur ett patientsäkerhetsperspektiv.

Indikator	Mål 2022
Medelvårdtiden som utskrivningsklar	Ska understiga 1 dygn
Andel patienter som skrivs ut från Kungälv's sjukhus den dagen de är utskrivningsklara	Ska överstiga 70%

#### **5.4.7 Prioriterat mål - SIMBA mål - Äldre med behov av samordnade insatser ska erbjudas en SIP**

De mest sjuka äldre har behov av en individanpassad, samordnad vård och omsorg. Samordnad individuell plan (SIP) gör det tydligt för personen själv, för närstående och för personalen vem som ansvarar för vad. Den fasta läkarkontakten ska i förekommande fall samordna undersöknings- och behandlingsåtgärder. SIP ger också möjlighet för personen att bli mer aktiv i vården av den egna hälsan och att medverka i planeringsarbetet.

Indikator	Mål 2022
Antal korrekt upprättade SIP i SAMSA ska kontinuerligt öka.	Baslinje dec 2021
Antal uppföljda SIP i SAMSA ska kontinuerligt öka.	Baslinje dec 2021

#### **5.5 Inriktningsmål – Tjörns elevers kunskapsresultat ska vara höga jämfört med övriga huvudmän i Sverige**

Delas till samtliga nämnder, Tjörns Måltids AB och Tjörns Bostads AB

Tjörns elevers kunskapsresultat ska vara höga jämfört med övriga huvudmän/kommuner i Sverige. Vi vill ha en skola som motiverar, utmanar, stimulerar och stödjer alla elever så att de ges möjlighet att utvecklas utifrån sina förutsättningar.

Många faktorer spelar in för att kunskapsresultaten ska bli höga. Forskning på området pekar till exempel på faktorer som en trygg lärandemiljö, goda relationer mellan lärare och elever samt kompetenta lärare som är ledare i klassrummet. Lärarna ska ha goda ämneskunskaper samt förmåga att anpassa innehåll och metoder efter gällande förutsättningar. Samverkan mellan lärare samt strukturer som förbättrar lärarnas och rektorernas förutsättningar att lyckas med sitt uppdrag är också viktiga faktorer för goda kunskapsresultat.

Men elevernas och skolornas resultat påverkas och styrs också i hög grad av andra faktorer så som till exempel socioekonomiska faktorer. En ytterligare förutsättning för goda resultat i skolan är att Tjörns barn och unga har en god psykisk och fysisk hälsa. Det är därför viktigt att kommunens arbete över verksamhetsgränserna fortsätter och stärks.

Ett utökat samarbete mellan Barn- och utbildningsnämnden och företagen på Tjörn bör utvecklas. Genom ett stärkt samarbete mellan

skolan och det lokala näringslivet kan vi skapa intresse för att behålla vår småföretagsamhet och säkerställa kompetensen på både lång och kort sikt.

Då Tjörn inte har någon egen gymnasieskola behöver kommunen arbeta aktivt och påverka leverantörer av gymnasieutbildning inom regionen för att få ett utbud av utbildningar som matchar framtida behov av arbetskraft och kompetens inom såväl kommunal verksamhet som inom näringslivet på Tjörn.

Indikator	Mål 2019	Mål 2020	Mål 2021	Mål 2022
Elever i åk. 9 som är behöriga till yrkesprogram, kommunala skolor, andel (%)	86	86	86	86
Elever i åk 6 med lägst betyget E i matematik, kommunala skolor, andel (%)	97	97	85	85
Elever i åk 3 som deltagit i alla delprov och som klarat alla delprov för ämnesprovet i svenska inkl. svenska som andraspråk, kommunala skolor andel (%)	85	85	80	80
Företagarnas uppfattning om skolans attityder till företagande, (skala 1-6) <sup>2</sup>	4	4,1		
Skolans kontakter med det lokala näringslivet (skala 1-6)			2,65	2,75

### 5.5.1 Prioriterat mål - Socialförvaltningen skall via SSPF arbeta aktivt med riktade insatser för barn

Socialförvaltningen skall via SSPF, samverka mellan socialtjänsten, skola, polisen samt kultur-och fritid, arbeta aktivt inom detta mål med riktade insatser för barn där det finns en risk att de hamnar i kriminalitet eller missbruk.

Indikator	Mål 2022	Utfall 2021
Medgivande från vårdnadshavare att deras barn får riktade insatser, antal (st)	3	0 (november)
SSPF individärenden, antal (st)	3	0 (november)

<sup>2</sup> Svenskt näringsliv har förändrat sin undersökning 2020 vilket innebär att denna indikatorer inte längre går att följa. Indikatorn ersätts med "Skolans kontakter med det lokala näringslivet (skala 1-6)

## 5.6 Inriktningsmål – Människor ska ha möjlighet till egen försörjning

Delas till Barn- och utbildningsnämnden samt Socialnämnden

Tjörns kommun ska aktivt arbeta för att skapa förutsättningar för alla kommuninvånare att komma i egen försörjning där arbetsmetoder och verktyg ska anpassas utifrån individens förutsättningar. Tjörn har under många år haft en låg arbetslöshet och låga kostnader för försörjningsstöd. Detta är något som är önskvärt att bibehålla så långt som möjligt.

Vi ska bli bra på att få människor i egen försörjning och matcha de behov av kompetens som finns såväl inom kommunens egen verksamhet som inom näringslivet på Tjörn. På så sätt skapas inte bara förutsättningar till egen försörjning för individen utan också möjlighet till kompetensförsörjning hos kommunen och företagen, möjligheter till integration i samhället för den nyanlände samt förutsättningar för fortsatt låga kostnader kopplade till försörjningsstöd. Kommunen har som arbetsgivare ett stort ansvar för bland annat integration vid rekrytering av medarbetare.

Kommunen ska arbeta aktivt för att erbjuda möjligheter till kompetensutveckling inom yrken där kommunen och näringslivet på Tjörn har svårt att rekrytera medarbetare med rätt kompetens.

Insatser ska göras för att fånga upp de individer som riskerar att hamna mellan stolarna och slussas mellan olika aktörer. Här är det viktigt att vi samverkar med andra aktörer för att hitta hållbara lösningar.

Arbetet kan också kopplas till mål i Agenda 2030 som till exempel "Ingen fattigdom", "God hälsa och välbefinnande", "God utbildning för alla", "Minskad ojämlikhet" samt "Anständiga arbetsvillkor och ekonomisk tillväxt".

Indikatorer	Mål 2019	Mål 2020	Mål 2021	Mål 2022
Andelen 16–64 år öppet arbetslösa och personer i program med aktivitetsstöd av den registerbaserade arbetskraften totalt, (%)	3	3	3	3
Ej återaktualiserade personer med försörjningsstöd ett år efter avslutat försörjningsstöd, andel (%)	72	74	76	80
Lämnat etableringsuppdraget och börjat arbeta eller studera (status efter 90 dagar), andel (%)	42	44	46	48



### 5.6.1 Prioriterat mål - Möjliggöra egen försörjning genom att erbjuda rätt insats

Tjörn har under många år haft en låg arbetslöshet men haft ett ökat försörjningsstöd senaste åren. I jämförelse med riket så ligger Tjörn lågt i utbetalt försörjningsstöd. De socioekonomiska förutsättningarna i Tjörns kommun indikerar att försörjningsstödet kan sänkas. Tjörns kommun har precis som andra kommuner i Sverige tagit emot nyanlända. De nyanlända får etableringsstöd under två år men när det upphör kan det innebära att nivån på utbetalt försörjningsstöd ökar om de inte hittat ett sätt att försörja sig på. Ett stort antal av hushållen med långvarigt försörjningsstöd tillhör denna grupp.

Målgruppen inom nyanlända har förändrats till att under 2021 vara fler kvotflyktingar som i många fall behöver längre tid för att rustas för arbetsmarknaden vilket innebär att förvaltningen behöver se över sitt sätt att arbeta med stödjande insatser för målgruppen.

Indikatorer	Mål 2022	Utfall 2020
Antal avslutade personer med långvarigt försörjningsstöd, över 10 månader.	10	-
Lämnat etableringsuppdraget och börjat arbeta eller studera (status efter 90 dagar), andel (%)	48,00%	44,00%

### 5.6.2 Prioriterat mål - Fler individer som är inskrivna på arbetsmarknadsenheten ska ut på den reguljära arbetsmarknaden eller till studier.

Socialförvaltningens arbetsmarknadsenhet ska utveckla arbetssätt och utveckla individer så att fler kommer ut på reguljära arbetsmarknaden eller påbörjar studier.

Indikator	Mål 2022	Utfall 2021
Antal personer ska gå från insats på AME till reguljära arbetsmarknaden eller studier	20	10

## **6 Strategiskt område - Vi använder ekonomiska resurser ansvarsfullt och hållbart**

Tjörns kommun ska vara en ekonomiskt hållbar kommun med en balanserad ekonomisk utveckling som fungerar långsiktigt utan att människor eller miljö tar skada.

All kommunal verksamhet ska präglas av god ekonomisk hushållning – något alla – såväl förtroendevalda som medarbetare – har ansvar för.

För att säkra välfärd och trygghet för våra invånare måste kommunens ekonomi vara välordnad. Marginaler måste finnas för att kunna hantera det oförutsedda. Vi ska åstadkomma mesta möjliga service och tjänster för de resurser vi har. Vi ska ha både inre effektivitet (göra saker rätt) och yttre effektivitet (göra rätt saker) i våra verksamheter.

Kommunens ekonomiska hållbarhet är beroende av att vi lyckas arbeta framgångsrikt med både den miljömässiga och den sociala hållbarheten. För att få ekonomisk hållbarhet behöver vi få till en fungerande och attraktiv arbetsmarknad med tillgång till kompetent arbetskraft och goda möjligheter till sysselsättning, exempelvis en fungerande och varierad bostadsmarknad och ett bättre utnyttjande av resurser med en ökad grad av återvinning och återanvändning.

Vår ekonomiska hållbarhet är också till stor del sammankopplad med kommunens demografiska utveckling. Hur befolkningstillväxten ser ut i kommunen har stor påverkan inte bara på vilka ekonomiska resurser vi har utan också på vilka prioriteringar och vilken fördelning av de ekonomiska resurserna vi behöver göra.

### **6.1 Inriktningsmål - God ekonomisk hushållning och ett effektivt utnyttjande av resurser**

Delas till samtliga nämnder och styrelser

Kommunallagens krav klargör att begreppet god ekonomisk hushållning har både ett finansiellt perspektiv och ett verksamhetsperspektiv. Det finansiella perspektivet tar sikte på kommunens finansiella ställning och utveckling medan verksamhetsperspektivet tar sikte på kommunens förmåga att bedriva verksamheten på ett kostnadseffektivt och ändamålsenligt sätt. Verksamhetsmål och finansiella mål hänger alltså ihop för att en god ekonomisk hushållning ska kunna uppnås.

Budgeten lägger ett stort ansvar på nämnder och styrelser att lösa sina uppgifter på ett kvalitetshöjande och ekonomiskt klokt sätt. Nämnderna och styrelserna tar ansvar för att planera verksamheten inom de ekonomiskt givna ramarna.

Som kommun har vi krav på oss att använda våra ekonomiska resurser på ett effektivt sätt. Detta innebär att vi hela tiden behöver göra en översyn av det vi gör, varför vi gör det och hur vi gör det? Är våra processer effektiva och tillför de den kundnytta det är tänkt? Kan vi arbeta på ett mer effektivt sätt? Det handlar både om stora utvecklingsinsatser och ständiga förbättringar i det lilla. Nämnder och styrelser ska kontinuerligt använda nyckeltal och jämförelser för att följa och förbättra effektivitet och kvalitet i sina verksamheter.

Incitament för att använda de ekonomiska ramarna på ett klokt sätt måste skapas även långt ut i organisationen. Omfördelningar mellan avdelningar och verksamheter inom en nämnd ska vara möjliga att göra under budgetår. Alla nämnder och styrelser ska samverka för att undvika att kostnader uppstår i en annan nämnd eller styrelse vid fattade beslut för att tillsammans vara så effektiva som möjligt.

De lokaler som Tjörns kommun har till sitt förfogande ska användas på ett kostnads- och yteffektivt sätt. Detta kräver samverkan mellan kommunens olika verksamheter i frågor som rör lokalbehov och lokalplanering. I den mån det är möjligt ska samutnyttjande av lokaler mellan nämnder uppmuntras.

Under om- och tillbyggnation i befintliga fastigheter som ägs av Tjörns Bostads AB ska bolaget stå för ersättningslokaler samt kostnaderna för dessa om så skulle behövas.

Indikatorer	Mål 2019	Mål 2020	Mål 2021	Mål 2022
Soliditet, (%)	25	25	25	25
Årets resultat i förhållande till skatteintäkter och generella statsbidrag, (%)	0,5	1	0,5	1
Helt eller delvis uppfyllda prioriterade mål i nämnderna, andel (%)	75	75	75	75

### 6.1.1 Prioriterat mål - Arbeta med kostnadsanalys av verksamheter

Med utgångspunkt i de nyckeltal och jämförelser som finns för liknande kommuner ska en analys av samtliga nämnd- och styrelseområden göras. Analysen ska syfta till att ge underlag för varför en verksamhet är billigare eller dyrare än vad den är i motsvarande kommuner. Analysen ska innehålla förklaringar om det beror på effektivitets- eller kvalitetsfaktorer. Förvaltningen utgår från ett antal kostnadsnyckeltal som tagits fram och beslutats på förvaltningsledningen.

Indikatorer	Mål 2022	Liknande kommuner	Senaste utfall
<b>Individ- och familjeomsorg</b>			
Nettokostnadsavvikelse individ- och familjeomsorg, (%)	40%	16,1 % (2020)	63,1% (2020)
Kostnad individ- och familjeomsorg, kr/inv	4000	3 084 (2020)	4 321 (2020)
Kostnad ekonomiskt bistånd, kr/inv	840	740 (2020)	840 (2020)
Kostnad missbrukarvård vuxna, kr/inv	600	386	921 (2020)
Kostnad barn och ungdomsvård, kr/inv	1 900	1 764	2 182 (2020)
<b>Funktionsvarierade</b>			
Nettokostnadsavvikelse LSS, (%)	0%	4,5% (2020)	-2,1% (2020)
Kostnad funktionsnedsättning totalt (SoL, LSS, SFB), kr/inv	6 040	5 965 (2020)	6 040 (2020)
Kostnad funktionsnedsättning LSS boende, kr/brukare	1 121 447	1 211 316 (2020)	1 121 447 (2020)
Kostnad funktionsnedsättning LSS daglig verksamhet, kr/brukare	279 000	250 489 (2020)	279 000 (2020)
Kostnad personlig assistans enl. LSS/SFB minus ersättning från Försäkringskassan, kr/inv	1 542	1 360	1 542 (2020)
<b>Äldreomsorg</b>			
Nettokostnadsavvikelse äldreomsorg, (%)	0%	0,2 % (2020)	-6,0 (2020)
Kostnad äldreomsorg, kr/inv 80+	223 181	240 700	223 181 (2020)
Kostnad hemtjänst äldreomsorg, kr/hemtjänsttagare	408 309		408 309 (2020)
Kostnad särskilt boende äldreomsorg, kr/brukare	884 959	1 149 380	884 959 (2020)

### 6.1.2 Prioriterat mål - Utveckla hemmaplanslösningar för unga och vuxna

Förvaltningen arbetar i linje med nämndens förväntade mål att möta klientens behov på hemmaplan i så hög utsträckning som möjligt. Institutionsplaceringar erbjuds då alla andra alternativ är uttömda. I syfte att uppnå god kvalitet på hemmaplanslösningar utvecklar förvaltningen metoder för identifierade institutionsnära klienter.

Indikatorer	Mål 2022	Utfall 2021
Projekt Omstart*	100%	90% (november)

\*Andel av deltagarna som inte blir institutionsplacerade

### 6.1.3 Prioriterat mål - Kund som fått beslut om socialmedicinsk insats ska få rätt insats genom metoder som följer nationella riktlinjer inom missbruk- och beroendevård

Genom att individer med behov får insatser som följer nationella riktlinjer inom missbruk- och beroendevården så används kommunens resurser på ett ansvarsfullt och hållbart.

Indikator	Mål 2022
Samtliga personer som har en biståndsbedömd insats av socialmedicin skall ha en genomförd ASI (Addiction Severity Index - standardiserad bedömningsmetod)	100%

## 7 Budgettabeller detaljbudget 2022 Socialnämnden

Tabell 1

Resultaträkning SN (tkr)	Budget 2022
<b>INTÄKTER</b>	
Intäkter	66 588
<b>Summa intäkter</b>	<b>66 588</b>
<b>KOSTNADER</b>	
Personalkostnader	-283 853
Verksamhetskostnader	-162 895
Kapitalkostnader	-2 840
<b>Summa kostnader</b>	<b>-449 588</b>
<b>Budgetram 2022</b>	<b>-383 000</b>

Tabell 2

Budget 2022 fördelning	Intäkter	Kostnader	Budgetram 2022
Förvaltningsgemensamt	0	-26 010	-26 010
Individ- och familjeavdelningen	8 920	-81 097	-72 177
Vård- och omsorgsavdelningen	53 239	-310 382	-257 143
Kommunal hälso- och sjukvård	677	-28 347	-27 670
Ensamkommande barn, EKB	3 752	-3 752	0
<b>Summa</b>	<b>66 588</b>	<b>-449 588</b>	<b>-383 000</b>