

# Granskning av kommunens kultur- och fritidsverksamhet

Rapport  
Tjörns kommun

KPMG AB

2023-02-13

Antal sidor: 35

Antal bilagor: 2

## Innehållsförteckning

|     |   |    |
|-----|---|----|
| 1   | Sammanfattning                                    | 3  |
| 2   | Bakgrund  | 5  |
| 2.1 | Syfte, revisionsfrågor och avgränsning            | 5  |
| 2.2 | Revisionskriterier                                | 7  |
| 2.3 | Metod   | 7  |
| 3   | Resultat av granskningen                          | 8  |
| 3.1 | Organisation                                      | 8  |
| 3.2 | Bidrag till föreningar                            | 14 |
| 3.3 | Kontroll och uppföljning av utbetalt bidrag       | 23 |
| 3.4 | Uthyrning av lokaler och avtalshantering          | 25 |
| 3.5 | Stickprovsgranskning                              | 27 |
| 4   | Slutsats och rekommendationer                     | 30 |
|     | Bilagor   | 32 |
|     | Bilaga 1 – Stickprovsgranskning fritidsföreningar | 32 |
|     | Bilaga 2 – Stickprovsgranskning kulturföreningar  | 33 |

# 1 Sammanfattning

KPMG har av Tjörns kommuns revisorer fått i uppdrag att granska rutinerna kring kommunens kultur- och fritidsverksamhet. Uppdraget ingår i revisionsplanen för år 2022.

Syftet med granskningen är att bedöma om kultur- och fritidsnämnden har säkerställt en ändamålsenlig styrning och uppföljning av kultur- och fritidsförvaltningen samt om den interna kontrollen är tillräcklig, med särskilt fokus på bidrag till föreningar och hantering av avtal med föreningar.

Vår sammanfattade bedömning utifrån granskningens syfte är att kultur- och fritidsnämnden utifrån reglemente och budget säkerställer en ändamålsenlig organisation.

Kultur- och fritidsnämnden har fastställt nämndmål utifrån den kommunövergripande styrmodellen, visioner och strategier. Det finns en tydlig koppling mellan kultur- och fritidsnämndens mål och den verksamhetsplan som tagits fram. Nämnden får återrapportering om verksamhetens utveckling i tillräcklig omfattning, vilket bedöms ge förutsättningar för nämnden att vidta åtgärder vid eventuella avvikelser.

Avseende bidrag till föreningar bedömer vi att kultur- och fritidsnämnden har säkerställt att det finns ändamålsenliga riktlinjer. Vi anser dock att det finns utvecklingspotential i kommer till utformningen av vissa av de meriterande kriterierna för kulturbidrag.

Ansökan om bidrag till fritidsföreningar sker via ett digitalt system där även underlag till ansökan bifogas, vilket bedöms bidra till att säkerställa att underlagen är korrekta och rättvisande. Avseende kulturföreningar används inte det digitala systemet med samma systematik som för fritidsföreningar. Till ansökan bifogas inte underlag, om inte frågetecken uppstår, vilket bedöms medföra en risk att ansökningarna inte uppfyller de krav som ställs för respektive bidragsform. Det bedöms också medföra en risk för att beslutsunderlagen inte är tillräckliga, vilket kan påverka möjligheten att göra korrekta bedömningar utifrån ställda kriterier.

Viss uppföljning och kontroll sker av beviljade bidrag, men bedöms kunna utvecklas för att nämnden ska kunna säkerställa att bidragen har använts på avsett sätt samt möjliggöra eventuella återkrav av bidrag. Detta särskilt då det avser beviljade bidrag med större belopp.

Nämnden har säkerställt att det finns riktlinjer och rutiner för lokaluthyrning, vilka är integrerade i bokningssystemet och därmed lättillgängliga för de som förhyr lokalen. Vad gäller avtalshantering så är det klargjort vem som har rätt att teckna avtal och det finns rutiner för hur förvaring av avtal ska ske. Det saknas dock rutiner för uppföljning av avtal, utöver vad som framgår av respektive avtal. Nämnden får löpande information om tecknade avtal, i form av återrapportering av delegationsbeslut. I övrigt sker återrapportering vid behov. Vi bedömer därmed att nämnden till viss del säkerställt en tillräcklig styrning och uppföljning avseende avtalshantering. För att stärka arbetet bör nämnden dock stärka rutinerna avseende uppföljning av avtal.

Resultatet av stickprovsgranskningen avseende beviljade bidrag till fritids- och kulturföreningar visar att merparten av de beviljade bidragen har beviljats trots avsaknad av komplett underlag. Vi bedömer därmed att kultur- och fritidsnämnden beviljat bidrag som inte uppfyller de krav och villkor som framgår av fastställda riktlinjer. Vi bedömer också att detta medför en risk för att likställighetsprincipen åsidosätts.

Utifrån vår bedömning och slutsats rekommenderar vi kultur- och fritidsnämnden att:

- Säkerställa att kriterier för ansökan av bidrag är tydligt definierade så att kriterierna bidrar till en likvärdig bedömning.
- Säkerställa att ansökning av bidrag för kulturföreningar sker i enlighet med likställighetsprincipen.
- Säkerställa att uppföljning och kontroll av bidrag sker i tillräcklig utsträckning.
- Säkerställa att inkommande ansökningar innehåller de underlag och uppgifter som efterfrågas i syfte att kunna möjliggöra en tillräcklig kontroll och uppföljning av beviljade bidrag, för att säkerställa att de används på avsett sätt.

## 2 Bakgrund

Vi har av Tjörns kommuns revisorer fått i uppdrag att granska kommunens kultur- och fritidsverksamhet. Uppdraget ingår i revisionsplanen för år 2022.

Kultur- och fritidsverksamheten har betydelse för människors hälsa, kreativitet, trivsel och samhörighet. Verksamheten kan influera människors val att besöka eller bosätta sig i Tjörns kommun och den kan ha stor betydelse för människors personliga utveckling oavsett ålder.

Kultur- och fritidsverksamheten är ett område som inte är nämnvärt reglerat genom lagar och förordningar. Mot bakgrund av det krävs det en tydlig styrning och uppföljning för att säkerställa en god verksamhet. I Tjörns kommun är det kultur- och fritidsnämnden som har ansvar för kultur- och fritidsverksamheten. Kultur- och fritidsnämnden fattar på delegation från kommunstyrelsen beslut rörande verksamheten. Nämnden har ett brett ansvar som bland annat omfattar kommunens fritids- och föreningsverksamhet, kommunens friluftsverksamhet, kommunens idrotts- och föreningsanläggningar (som inte förvaltas av annan), drift och underhåll av Tjörns ishall. Anläggningsbidrag till museibygnader vars ansvariga kulturföreningar uppfyller antagna kriterier. Likaså ska nämnden fördela bidrag till kultur- och fritidsföreningar samt studieförbund, enligt regelverk som fastställts av kultur- och fritidsnämnden.

Revisorerna har i sin riskanalys identifierat att det finns en risk att den interna styrningen och kontrollen avseende kultur- och fritidsverksamheten inte är ändamålsenlig. Med anledning av ovanstående drar kommunens revisorer slutsatsen i sin riskanalys, att nämndens styrning, uppföljning och interna kontroll av verksamheten bör granskas.

### 2.1 Syfte, revisionsfrågor och avgränsning

Syftet med granskningen är att bedöma om kultur- och fritidsnämnden har säkerställt en ändamålsenlig styrning och uppföljning av verksamheten samt om den interna kontrollen är tillräcklig, med särskilt fokus på bidrag till föreningar och hantering av avtal med föreningar.

Granskningen har besvarat följande revisionsfrågor:

#### Organisation och styrning

- Har kultur- och fritidsnämnden säkerställt en ändamålsenlig organisation utifrån dess ansvar och uppdrag enligt reglemente och budget?
- Har kultur- och fritidsnämnden fastställt mål för kultur- och fritidsverksamheten och finns dessa nedbrutna i verksamhetsplaner och enhetsplaner, i enlighet med kommunens styrmodell?

#### Bidrag till föreningar

- Har kultur- och fritidsnämnden säkerställt att det finns ändamålsenliga riktlinjer och rutiner avseende bidrag till föreningar?
- Har kultur- och fritidsnämnden säkerställt att beviljande av föreningsbidrag sker i enlighet med likställighetsprincipen och fastställda riktlinjer och regler?
- Hur säkerställer kultur- och fritidsnämnden att de underlag som föreningarna lämnar in i samband med ansökan är korrekta och rättvisande?
- Har kultur- och fritidsnämnden säkerställt tillräcklig kontroll och uppföljning av de föreningar som beviljats stöd?
- Vilka kontroller/uppföljningar görs för att säkerställa att av nämnden utbetalda föreningsbidrag används till det ändamål som de beviljats för?

#### Uthyrning av lokaler och avtalshantering

- Har kultur- och fritidsnämnden säkerställt att det finns riktlinjer och rutiner för uthyrning av lokaler?
- Har kultur- och fritidsnämnden säkerställt att det finns riktlinjer och rutiner för upprättande och hantering av avtal med föreningar?
  - Vem ansvarar för hanteringen av avtal?
  - Hur följs avtalen upp?

#### Uppföljning och återrapportering

- I vilken utsträckning sker uppföljning och återrapportering av såväl avtal som bidrag till nämnden?
- Vilken återrapportering får nämnden i övrigt avseende verksamhetens utveckling och resultat?

## 2.2 Revisionskriterier

Vi har bedömt om rutinerna uppfyller

- Kommunallagen
- Bibliotekslagen
- Tjörns kommuns styrmodell
- Tjörns kommuns budget
- Övriga tillämpbara regelverk, policys och beslut.

## 2.3 Metod

Granskningen har genomförts genom dokumentstudier och intervjuer med berörda tjänstepersoner och förtroendevalda.

Följande dokument har granskats:

- Detaljbudget för kultur- och fritidsnämnden 2022
- Uppföljning av plan för intern kontroll 2021
- Verksamhetsplan för samtliga förvaltningens avdelningar för 2022
- Bidragsregler för fritidsföreningar på Tjörn
- Bidragsregler för kulturföreningar på Tjörn
- Kultur och fritidsförvaltningens hyror och avgifter 2022

Intervjuer har genomförts med:

- Förvaltningschef kultur- och fritidsförvaltningen
- Avdelningschef fritidsverksamheten
- Avdelningschef kultur- och turismverksamheten

— Ordförande i kultur- och fritidsnämnden tillika medlem i föreningsbidragsgruppen

Inom ramen för granskningen har vi även genomfört en stickprovsgranskning avseende beviljade bidrag till föreningar för tio olika föreningar. Underlagen för dessa beslut har granskats mot kommunens riktlinjer och rutiner.

Samtliga intervjuade har fått möjlighet att lämna synpunkter på rapportutkastet för att säkerställa att revisionsrapporten bygger på korrekt fakta och uttalanden.

## 3 Resultat av granskningen

### 3.1 Organisation

#### Kultur- och fritidsnämndens reglemente

Reglementet för kultur- och fritidsnämnden<sup>1</sup> redogör för nämndens ansvar och särskilda uppgifter. Kultur- och fritidsnämnden ansvarar i korthet för:

- Kommunens folkbibliotek och skolbibliotek
- Kommunens allmänkulturella verksamhet
- Kommunens samling av lös och fast konst
- Kommunens kulturmiljö- och museiverksamhet
- Kulturskolan, kultur- och fritidscentra och kulturpedagogpoolen
- Kommunens fritids- och föreningsverksamhet
- Kommunens friluftsverksamhet
- Kommunens idrotts- och fritidsanläggningar, motionsslingor, naturområden och badplatser
- Driften och underhållet av Tjörns ishall

---

<sup>1</sup> Antaget av kommunfullmäktige 2020-02-20



- Kommunens park- och naturverksamhet
- Frågor som rör turism, besöksnäring och destinationsutveckling

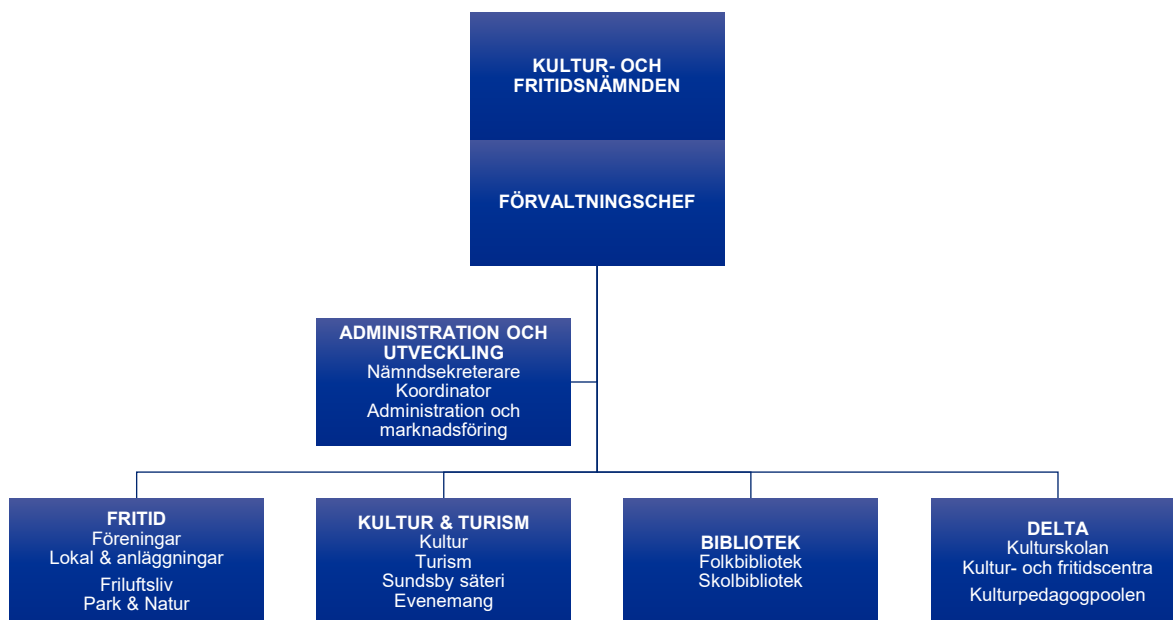
Särskilda uppgifter enligt reglementet:

- Hyror och avgifter enligt beslutat regelverk.
- Särskilda utmärkelser och stipendium för unga.
- Bidrag till föreningar och organisationer.
- Lotterier

Vidare anges att verksamheten ska utgå ifrån gällande Biblioteksplan, Handlingsplan för samordnad och stärkt barn- och ungdomskultur på Tjörn, Idrottspolitiskt program, Kulturpolitisk strategi, Handlingsplan för friluftsliv samt gällande strategi för en hållbar natur- och kulturturism i Tjörns kommun.

#### Kultur- och fritidsförvaltningens organisation

Kultur- och fritidsförvaltningens organisation består av fyra avdelningar med respektive avdelningschefer: Delta, Bibliotek, Fritid samt Kultur och turism. Förvaltningens stabsenhet heter Administration & utveckling. Inför år 2022 genomfördes en omorganisation av förvaltningen. Innan omorganisationen hette stabsenheten Stab & kultur där även kulturverksamheten var inkluderad. I organiseringen finns även två samverkansgrupper och består av ett evenemangsteam och ett Sundsbyteam. Syftet med samverkansgrupperna beskrivs vara att främja samverkan och synkronisera de olika verksamheternas funktioner. I förvaltningen finns totalt 60 anställda. Nedan presenteras en organisationskarta över kultur- och fritidsnämnden i Tjörns kommun.



Avdelningen Fritid ansvarar för kommunalt drivna idrottsanläggningar, bidrag till fritidsföreningar, uthyrning och skötsel av lokaler och anläggningar för fritidsändamål, skötsel av kommunens park- och naturområden, friluftslivet, vandringsleder, motionsspår, badplatser och kommunala simskolor.

Kultur & turismverksamheten handlägger offentlig utsmyckning och administrerar kommunens konstsamling och konstinköp. Vidare ansvarar verksamheten för att hantera bidrag till kulturföreningar och studieförbund. Verksamheten arrangerar kulturprogram och evenemang fördelade över året. Ansvar för kommunens turism, samverkan såväl internt inom förvaltningen som tvärsektorielt (med evenemangssamordnare, näringslivsstrateg etc.) samt drift av Sundsby säteri ligger även inom verksamheten.

Biblioteksverksamheten ansvarar för samtliga bibliotek i kommunen.

Delta är samlingsnamnet för tre verksamheter i samverkan. Dessa är: kulturskolan, kulturpedagogpoolen och kultur- och fritidscentra. Funkis fritid är en del av Delta som riktar sig till personer med funktionsvariationer.

### 3.1.1 Målstyrning

#### Detaljbudget för kultur- och fritidsnämnden 2022

I nämndens detaljbudget<sup>2</sup> för år 2022 anges prioriterade mål utifrån kommunfullmäktiges vision, strategiska områden och inriktningsmål. Enligt kommunens styrmodell ska en eller flera indikatorer kopplas till samtliga mål. Av nämndens detaljbudget framgår indikatorer för samtliga mål förutom två.

#### Verksamhetsplan 2022

Verksamhetsplanen för kultur- och fritidsförvaltningen för 2022<sup>3</sup> är gällande för förvaltningens samtliga avdelningar. I verksamhetsplanen anges samtliga verksamheters prioriterade mål samt förvaltningsgemensamma mål. Samtliga mål utgår från de kommunövergripande inriktningsmålen och formuleras till mätbara indikatorer och aktiviteter. Verksamhetsplanen redovisar målen för 2022 samt utfallen för 2021 och 2020. Målen har utgångspunkt i följande kommunövergripande inriktningsmål:

- Bidra till måluppfyllelsen av Agenda 2030-målen
- Undersöka möjligheter att anlägga ett antal platser för att stärka den biologiska mångfalden
- Kvaliteten i kundbemötandet ska öka
- Digitala lösningar som förenklar för medborgare och besökare ska skapas
- Barn och ungas röster ska stärkas
- Invånare och besökare ska ges möjlighet att göra sina röster hörda
- Ungas fysiska och psykiska hälsa ska stärkas
- Trygghetsskapande arbete för barn och unga ska struktureras

---

<sup>2</sup> Antagen av kultur- och fritidsnämnden 2021-12-13, KFN § 132

<sup>3</sup> Framgår av protokoll 2022-02-07, KFN § 6 att nämnden tagit del av verksamhetsplanen

— Skolnärvaron ska öka

### Fritid

Det framgår av verksamhetsplanen att den verksamhet som bedrivs inom idrottsområdet utgår från *Idrottspolitisk strategi 2021–2023*. Friluftsverksamheten har sin utgångspunkt i *Handlingsplan för friluftslivet 2022–2024*.

I verksamhetsplanen framgår att det prioriterade målet, "Tjörns föreningar ska vara säkra och trygga", vilket ska säkerställas genom att påbörja certifieringsprocessen för Säker och trygg förening och en kartläggning ska även genomföras av fritidsföreningarnas verksamhet för funktionsvarierade. Till samtliga mål som avdelningen arbetar mot kopplas aktiviteter som ska genomföras i syfte att uppnå målen.

### Kultur

Av planen framgår att kulturverksamheten i första hand utgår från styrdokumentet *Kulturpolitisk strategi för Tjörns kommun 2014–2025* samt *Handlingsplan för friluftsliv*. Det prioriterade målet för kulturverksamheten framgår vara "Tjörn ska vara en av Sveriges mest attraktiva kulturkommuner". Kopplat till kulturverksamheten finns även ett prioriterat mål, "Barn och ungas delaktighet i kulturlivet ska öka" vilket ska uppnås genom att bland annat erbjuda kortkurser för att minska kön till kulturskolan. Utöver de angivna aktiviteterna kopplat till de prioriterade målen presenteras även övriga aktiviteter kopplat till styrande dokument och uppdrag.

### Turism

I verksamhetsplanen framgår att turistverksamheten utgår från styrdokumentet *Strategi för en hållbar natur- och kulturturism 2018–2025*. Verksamheten ska arbeta mot det prioriterade målet "Samverkan för en framgångsrik och hållbar destinationsutveckling ska öka" och fem aktiviteter är kopplade till målet. Utöver aktiviteter kopplade till målet anges ytterligare aktiviteter som kopplas bland annat till den kulturpolitiska visionen.

### Bibliotek

I verksamhetsplanen presenteras angivna aktiviteter kopplat till de prioriterade målen och även övriga aktiviteter kopplat till andra styrande dokument och uppdrag.

## Delta

I verksamhetsplanen framgår att Deltas arbete ska utgå från barn och ungas intressen, tankar och idéer. Den utgår i första hand från *Handlingsplan för en samordnad och stärkt barn- och ungdomskultur i Tjörns kommun 2021–2023* samt *Barn- och ungdomsplan 2013–2023*. Funkis fritid är en del av Delta som riktar sig till personer med funktionsvariationer och utgår från styrdokumentet *Handlingsplan för funktionsvarierades kultur- och fritidsliv och inflytande 2021–2025*.

Prioriterade mål och aktiviteter kopplade till respektive mål för de tre verksamheterna som ingår i Delta presenteras i planen.

Intervjuade tjänstemän och politiker upplever att det finns en tydlig röd tråd från den kommunövergripande visionen ner till verksamheternas mätbara mål. Det framgår av intervju att som en effekt av att förvaltningen är relativt liten underlättas främjandet av den röda tråden genom gemensamma träffar. Det uppges också finnas en tydlig ambition i arbetet med att hålla en röd tråd från kommunövergripande mål ner till enskild medarbetare.

### **3.1.2 Återrapportering till nämnden avseende utveckling och resultat**

Nämnden får återrapportering avseende verksamhetens utveckling och resultat i samband med delårsrapport samt årsbokslut. Nämnden får även kvartalsvis ekonomiska rapporteringar från förvaltningen. Representanter från förvaltningens olika verksamheter lämnar information om aktuella frågor/områden löpande under året.

### **3.1.3 Bedömning**

Vi bedömer att kultur- och fritidsnämnden utifrån reglemente och budget säkerställer en ändamålsenlig organisation. Vidare gör vi bedömningen att kultur- och fritidsnämnden har fastställt nämndmål utifrån den kommunövergripande styrmodellen, visioner och strategier. Vi bedömer även att det finns en tydlig koppling mellan kultur- och fritidsnämndens mål och den verksamhetsplan som tagits fram.

Vi bedömer vidare att kultur- och fritidsnämnden får återrapportering om verksamhetens utveckling i tillräcklig omfattning, vilket ger förutsättningar för nämnden att vidta åtgärder vid eventuella avvikelser. Detta genom två planerade återrapporteringar per år avseende utveckling och resultat, kvartalsvis ekonomisk rapportering samt genomgångar vid behov.

## 3.2 Bidrag till föreningar

### 3.2.1 Styrdokument avseende bidrag till föreningar

#### Bidragsregler för fritidsföreningar på Tjörn

Styrdokumentet anger gemensamma grundregler för kommunalt föreningsstöd<sup>4</sup>. Där anges att barn- och ungdomsverksamhet prioriteras, vilket syftar till föreningar som har minst 15 medlemmar i åldern 7–25 år. Vidare anges att kultur- och fritidsnämnden fördelar föreningsbidrag utifrån Sandvikenmodellen, som fokuserar på mötet och dialogen med föreningarna. Det framgår att det finns olika bidragsformer att söka beroende på vilken typ av föreningsverksamhet som bedrivs samt vad stödet ska omfatta.

Bidragsreglerna formuleras i allmänna villkor, bidragskriterier samt specifika bestämmelser för de olika bidragstyperna. Av styrdokumentet framgår vad som avses med fritidsförening. Föreningen ska leva upp till de allmänna villkoren, ha förmåga att leva upp till kriterier för bidrag samt uppfylla bidragsspecifika bestämmelser. Allmänna villkor innefattar bland annat att föreningen ska vara registrerad/uppdaterad i Tjörns kommuns föreningsregister samt präglas av demokratiska grunder och värderingar där medlemmen erbjuds olika möjligheter till inflytande i föreningen. Det är även ett krav att föreningen ska ha antagna stadgar som beskriver verksamhetens inriktning, syfte och mål. Kriterierna sammanfattas i fyra punkter och handlar om: inkludering, tolerans, friskvård och miljö. Bidragsspecifika bestämmelser anges för respektive bidragsform.

| Bidragsformer<br>föreningsbidrag | Beskrivning   | Summa  |
|----------------------------------|---|--|
| Verksamhetsbidrag                | Kan sökas av förening som bedriver egen verksamhet. Det finns olika verksamhetsbidrag att söka beroende på typ av verksamhet. | Beviljas för ett tillfälle per person och dygn oavsett hur många av föreningens aktiviteter som personen deltar i under dygnet. Olika summor beroende på verksamhet. |

<sup>4</sup> Fastställdes av kultur- och fritidsnämnden den 16 december 2019

|                   |  |  |
|-------------------|--|--|
| Driftbidrag       | Kan sökas av förening som har en egen anläggning eller som hyr av annan hyresvärd än Tjörns kommun. Kan exempelvis sökas för kapital, försäkringar, el, vatten och avlopp (m.fl.).               | Baseras på föreningens faktiska drift- och underhållskostnader under föregående år.  |
| Anläggningsbidrag | Kan sökas av förening för nyinvestering i föreningsanläggning och för underhåll.   | Bestäms efter enskild prövning. En grundförutsättning för bidraget är att föreningen själv satsar minst 50 procent av kostnaden.   |
| Utbildningsbidrag | Kan sökas för att utbilda ledare. Kan sökas före genomförd utbildning.   | Kan sökas för: 75 procent av kurskostnaden (max 2 000 kronor per person och utbildningstillfälle), resekostnad (högst 300 kronor per person). Stäms av med faktiska kostnader.   |
| Projektbidrag     | Kan sökas utifrån planerat projekt som är kopplat till kultur- och fritidsnämndens mål. Kan även sökas vid oförutsedda händelser eller delfinansiering vid ansökan om annan extern finansiering. | Söks utifrån planerade kostnader för projektet och stäms av med projektets faktiska kostnader. Återbetalning kan krävas på beviljat belopp som inte använts till avsett projekt. |
| Lönebidrag        | Förening kan söka lönebidrag för   | Högst 10 procent av lönekostnaden (lön inkl. lönebikostnader).   |

|                  |   |   |
|------------------|---|---|
|                  | lönebidragsanställd personal.   |   |
| Bygdegårdsbidrag | Kan sökas av bygdegårdsföreningar med egna lokaler och är ett typ av driftbidrag. | Bygdegårdsförening med stor verksamhet får 5 000 kronor/år.<br><br>Mindre verksamhet får 3 000 kronor/år.<br><br>Liten verksamhet får inget bidrag. |

---

Samtliga ansökningar och inlämning av handlingar ska genomföras digitalt. Vilka handlingar som ska lämnas in till respektive bidragsansökan framgår av tabellen nedan. Beviljande av bidrag ser olika ut beroende på sökt bidragsform. Verksamhetsbidrag beviljas utifrån redovisad verksamhet. De övriga bidragen beslutas efter enskilda prövningar. Prövningarna baseras dels på kultur- och fritidsnämndens budget för bidrag, dels på vilka och hur många bidragsansökningar som kommit in. Den baseras även på föreningens förmåga att uppfylla kriterierna för föreningsbidrag. Det framgår av styrdokumentet att återkrav av bidrag kan bli aktuellt om det framkommer att ansökan är baserad på felaktiga grunder.



## Handlingar vid större föreningsbidrag (30 000 kronor eller mer)

- Föreningsregistrering
- Årsmötesprotokoll
- Verksamhetsberättelse
- Ekonomisk redovisning (balans- och resultatrapport)
- Revisionsberättelse
- Verksamhetsplan för kommande år
- Budget för kommande år

Övriga föreningar behöver endast skicka in dessa handlingar vid begäran eller stickprovskontroll.

## Handlingar för olika bidragsformer

### **Ansökan om driftbidrag ska innehålla**

- redovisning av anläggningens faktiska drift- och underhållskostnader under föregående år.

### **Ansökan om anläggningsbidrag ska innehålla:**

- beskrivning av investeringen/inköpet
- motivering till investeringen/inköpet
- kalkyl på kostnader
- finansieringsplan
- (vid investering över 50 000 kronor) kopia på minst två offerter.

### **Ansökan om utbildningsbidrag ska innehålla**

- kortfattad beskrivning av utbildningen
- utbildningens syfte
- antal deltagare och kurskostnad per deltagare.

### **Ansökan om projektbidrag ska innehålla**

- projektbeskrivning
- budget för projektet
- tidsplan inklusive tidpunkt för återkoppling och ekonomisk redovisning.

### **Ansökan om lönebidrag ska innehålla**

- aktuellt anställningsavtal

- aktuellt beslut om rätt till lönebidrag från Arbetsförmedlingen.

### **Ansökan om bygdegårdsbidrag ska innehålla**

- motivering till ansökta bidragets storlek.
- 

Kultur- och fritidsnämnden har en föreningsbidragsgrupp som består av förtroendevalda och tjänstepersoner. Föreningar som fick 30 000 kronor eller mer i bidrag föregående år kallas till dialog med föreningsbidragsgruppen. Dialogen syftar till att tydliggöra föreningens verksamhet, nuläge och framtid. Föreningens förmåga att uppfylla kriterierna för föreningsbidrag diskuteras även under denna dialog. Föreningsbidragsgruppen har inget mandat att besluta om föreningsbidrag, det mandatet har kultur- och fritidsnämnden.

#### Bidragsregler för kulturföreningar på Tjörn

Styrdokumentet anger gemensamma grundregler för kommunalt stöd till kulturföreningar<sup>5</sup>. Det framgår att kultur- och fritidsnämnden fördelar kulturbidrag utifrån målen för *Kulturpolitisk strategi för Tjörns kommun*, föreningens totala ekonomi och verksamhetens omfattning. Det framgår även att det finns olika bidragsformer att söka beroende på vilken typ av föreningsverksamhet som bedrivs och vad stödet ska användas till. Vidare framgår specifika kriterier som kulturföreningen ska uppfylla för att ha rätt att söka bidrag från Tjörns kommun. Ett kriterium är till exempel att föreningen ska ha sitt säte i Tjörns kommun och vara inkluderande.

Det framgår även meriterande kriterier som nämnden ser särskilt positivt på vid ansökan om bidrag:

- Verksamheten knyter tydligt an till kommunens kulturpolitiska strategis prioriteringar, föreningars satta uppdrag och mål.
- Verksamheten berikar utvecklingen av kulturlivet på Tjörn.

---

<sup>5</sup> Fastställdes av kultur- och fritidsnämnden 11 december 2017

- Verksamheten är nyskapande och utforskande.
- Verksamheten samarbetar gärna med andra föreningar och organisationer.
- Verksamheten involverar eller särskilt riktar sig till barn och unga.

Av styrdokumentet framgår inte att återkrav av bidrag kan ske om det framkommer att ansökan är baserad på felaktiga grunder.

| Bidragsformer kulturbidrag | Beskrivning   | Summa   |
|----------------------------|---|---|
| Startbidrag                | Kan sökas av nybildade kulturföreningar.  | 1 500 kronor.   |
| Årligt verksamhetsbidrag   | Kan sökas av alla kulturföreningar. Söks för innevarande år senast den 1 mars.  | Söks utifrån föreningens framtidsplaner.                  |
| Bidrag till kulturprojekt  | Kan sökas av alla kulturföreningar som har rätt att söka bidrag i Tjörns kommun. Bedöms särskilt utifrån meriterande kriterier. | Söks utifrån föreningens ekonomiska kalkyl för projektet. |
| Anläggningsbidrag          | Kan sökas av föreningar som driver verksamhet i egen fastighet. Söks till reparationer och underhåll.                           | Söks utifrån föreningens kostnader.                       |
| Arrangemangsbidrag         | Kan sökas för arrangemang som ska äga rum i Tjörns kommun.  | Söks utifrån planerade kostnader för arrangemanget.       |
| ”Boels börs”               | Riktat sig till kulturidéer och -projekt som drivs av unga och riktar sig till åldern 13–25 år. Exempelvis                      | Upp till 2 000 kronor.                                    |

konserter, workshops, dans  
etc.

---

Även för kulturföreningar ska ansökningar och inlämning av handlingar genomföras digitalt. Beviljande av bidrag ser olika ut beroende på sökt bidragsform. Samtliga bidrag med undantag för årligt verksamhetsbidrag kan sökas löpande under året.

#### Underlag som ska skickas med, per bidragsform

##### **Ansökan om startbidrag ska innehålla**

- ifylld ansökningsblankett för startbidrag
- ifylld blankett för föreningsregistrering
- stadgar
- protokoll från konstituerande möte
- föreningens ekonomiska redovisning

##### **Ansökan om årligt verksamhetsbidrag ska innehålla**

- ifylld ansökningsblankett för verksamhetsbidrag
- ifylld, uppdaterad blankett för föreningsregistrering
- verksamhetsberättelse från föregående år
- revisionsberättelse från föregående år
- resultat- och balansräkning från föregående år

##### **Ansökan om bidrag till kulturprojekt ska innehålla**

- ifylld ansökningsblankett om vad bidraget specifikt ska användas till och varför bidrag söks
- kalkyl med planerade kostnader och intäkter

##### **Ansökan om anläggningsbidrag ska innehålla**

- ifylld blankett om vad bidraget specifikt ska användas till
  - kostnadsunderlag/kvitto på reparationen (måste lämnas)
-

senast två månader efter ansökan)

#### **Ansökan om arrangemangsbidrag ska innehålla**

- ifylld blankett om vad bidraget specifikt ska användas till
- planerade kostnader och intäkter

#### **Ansökan om bidrag ur Boels börs ska innehålla**

- ifylld blankett om vad bidraget specifikt ska användas till
  - planerade kostnader och intäkter
- 

### **3.2.2 Bidragsprocessen**

Av intervjuer framgår att bidragsprocessen för föreningsbidrag utgår från de bidragsregler som fastställts av nämnden. Enligt intervjuer ansöks majoriteten bidrag utifrån faktiska utlagda kostnader. Det innebär att föreningarna behöver uppvisa kvitto eller likande för sökt bidrag för och utgör då ett grundkrav för beviljande. Föreningar som avser ansöka om föreningsbidrag ska årligen uppdatera eller registrera sig i Tjörns kommuns digitala föreningsregister. Av intervjuer framgår att bidragsansökningar inkommer löpande under året med undantag för årligt bidrag som har en angiven tidsram.

Enligt intervjuer har respektive förenings-/kultursamordnare i uppgift att handlägga bidragsansökningarna och ta fram ett tjänstemannaförslag för vilka föreningar som ska beviljas bidrag. Vidare ser handläggningsprocessen olika ut för bidrag till kultur- och fritidsföreningar, vilket beskrivs närmare i följande avsnitt.

Avseende likställighetsprincipens roll i bidragsfördelningen framgår varken av intervjuer eller styrdokument hur denna tas tillvara i bidragsprocessen. Dock sker handläggningen av bidragsansökningar med ramar och riktlinjer som gäller för samtliga föreningar och ansökningar.

Ansökningar om bidrag inkommer via kommunens digitala system. För fritidsföreningar sker ansökan och bifogande av underlag i systemet. För kulturföreningar bifogas inga dokument i samband med ansökan av bidrag. Det underlag som efterfrågas är ifylld ansökningsblankett.

## Fritidsföreningar

Den 25 februari är sista datum för föreningar att lämna in ansökan om verksamhetsbidrag för föregående år. Enligt regelverket ska bidragen betalas ut i mars men sedan Covid-19 har beslut tagits i nämnd under april månad och därefter betalats ut. Den 25 augusti varje år är sista datum för föreningar att lämna in ansökan om driftbidrag och anläggningsbidrag. Beviljade driftbidrag betalas ut i januari. För ansökan om utbildningsbidrag är sista datum 1 oktober. Utbetalning av utbildningsbidrag sker efter beviljat beslut om bidrag och inlämnande av kvitto eller betalda fakturor. Bygdegårdsbidrag samt lönebidrag beslutas efter enskild prövning.

Under oktober och november månad sker de årliga dialogmötena mellan föreningsbidragsgruppen och föreningar. Av intervjuer framgår att dialogerna upplevs skapa ett samarbete med föreningarna, förståelse för föreningars verksamheter och i förlängningen utvecklar föreningslivet.

Beviljande av bidrag utgår från beslutad budget. Vid kultur- och fritidsnämndens sammanträde i december tas beslut om driftbidrag, anläggningsbidrag och lönebidrag. Verksamhetsbidrag beslutas om på nämndsammanträde i april årligen. Resterande föreningsbidrag till fritidsföreningar beslutas av kultur- och fritidsnämnden löpande under året.

## Kulturföreningar

Samtliga bidrag utom årligt verksamhetsbidrag kan sökas löpande under året. Årligt verksamhetsbidrag söks för innevarande år senast 1 mars varje år. Startbidrag, bidrag till kulturprojekt och arrangemangsbidrag har en handläggningstid på 1–2 månader. Samtliga bidrag utom anläggningsbidrag söks för planerad verksamhet medan anläggningsbidrag söks baserat på faktiska utlagda kostnader.

Beslut om kulturbidrag tas löpande under året när ansökningar inkommer. Således görs ingen samlad bedömning av fördelning av budget för kulturbidrag. Det innebär i praktiken att bidragsansökningar för kulturbidrag inte ställs mot varandra i en bedömning utan att enskilda bedömningar görs löpande.

Som en del av bidragsprocessen genomförs nätverksmöten tre till fyra gånger per år med kulturföreningarna som får bidrag av kommunen. Agendan för mötena är bland annat att diskutera nuläge, inspiration och kompetensutveckling. Av intervju framgår att mötena möjliggör för kommunen att stötta föreningarna.

Förslag om beviljade av kulturbidrag lämnas av kultursamordnare till kultur- och fritidsnämndens presidium, som har delegation på beslut om bidrag till kulturföreningar. Detta till skillnad från bidrag till fritidsföreningar som beslutas av nämnden. Anledningen till att det skiljer sig åt i delegationen är då det är mindre summor som delas ut i bidrag till kulturföreningar i jämförelse med fritidsföreningar.

### 3.2.3 Bedömning

Vi bedömer att kultur- och fritidsnämnden har säkerställt att det finns ändamålsenliga riktlinjer avseende bidrag till föreningar. Dock finner vi ett utvecklingsområde när det kommer till utformningen av vissa av de meriterande kriterierna för kulturbidrag. Kriterier som kommunen ser positivt på är bland annat om en förening *berikar utvecklingen av kulturlivet på Tjörn, är nyskapande och är utforskande*. Dessa kriterier bedömer vi kan tydliggöras genom att definieras och således även bidra till mer likvärdiga bedömningar. Utan en tydligare definition kan det finnas en risk att innebörden av kriterierna tolkas olika.

Vi ser det som positivt att fördelningen av vissa typer av föreningsbidrag tas som ett gemensamt beslut i slutet av året, då det bidrar till att säkerställa att fördelningen sker på ett likvärdigt sätt. Däremot görs ingen samlad bedömning för kulturbidrag utöver verksamhetsbidrag då dessa tilldelas löpande under året.

Då samtliga ansökningar sker via samma digitala system möjliggörs en överblick av de underlag som skickats in. Vår bedömning vad gäller bidrag till fritidsföreningar är att systemet bidrar till att säkerställa att bidragsunderlagen är korrekta och rättvisande. Avseende kulturföreningar används inte det digitala systemet med samma systematik som för fritidsföreningar. Underlag utöver ansökningsblanketten skickas inte in om det inte uppstår frågetecken, vilket vi bedömer medför en risk att ansökningarna inte uppfyller de krav som ställs för respektive bidragsform. Det bedöms också medföra en risk för att beslutsunderlagen inte är tillräckliga, vilket kan påverka möjligheten att göra korrekta bedömningar utifrån ställda kriterier.

## 3.3 Kontroll och uppföljning av utbetalt bidrag

Då många utbetalningar av bidrag utgår från redan utlagda kostnader krävs det för dessa ingen efterföljande kontroll av vad bidraget använts till. För verksamhetsbidragen rapporteras antal deltagare som en kontrollfunktion i bidragsprocessen i syfte att säkerställa utbetalning av korrekt beviljad summa. För

utbetalning av anläggningsbidrag krävs det att föreningen inkommer med kvitton för det ändamål bidraget är sökt till vilket är en kontroll som görs i syfte att säkerställa att föreningsbidragen används till det ändamål som det beviljats för. Uppföljning och kontroll av föreningar som beviljats stöd som inte betalas ut retroaktivt säkerställs genom den dialog som förs med föreningarna.

Uppföljning av utbetalda bidrag förekommer i nämndens interna kontrollplan för 2022. där det framgår att en identifierad risk är att beslut om bidrag inte är korrekta. För att kontrollera detta har man vidtagit åtgärden att stickprovsgranska utbetalda föreningsbidrag. Urvalet består av två beslutade bidrag för minst tre bidragstyper samt ett stickprov på en utbetalning till studieförbund. Inom ramen för stickprovsgransningen som görs kontrolleras att korrekt dokumentation är inskickad och om ansökan inkommer digitalt. För respektive bidragstyp finns även ytterligare kontrollpunkter som stäms av. Ansvarig för detta är föreningssamordnare och kulturstrateg. Nämnden har haft denna risk i internkontrollplanen även föregående år. Uppföljning av stickproven presenteras för nämnden i samband med årsredovisningen. Uppföljningen av internkontrollplanen år 2021 avseende risk för att beslut om bidrag inte är korrekta visade inte på några avvikelser. Av uppföljning av stickproven på beviljade föreningsbidrag framgår att regelverket för föreningsbidrag inte omfattar omfördelning<sup>6</sup> av anläggningsbidrag.

### 3.3.1 Bedömning

Vi bedömer att nämnden delvis har säkerställt en tillräcklig uppföljning och kontroll av beviljade bidrag. Nämnden bedöms dock kunna stärka sin uppföljning och kontroll för att säkerställa att beviljade bidrag används som avsett samt för att möjliggöra eventuella återkrav av bidrag, genom ex. verifiering av kostnader etc. Viss uppföljning sker genom verifiering av kvitton etc.

Nämnden får uppföljning av föreningsbidrag inom ramen för den interna kontrollen som görs årligen. Detta bedöms öka nämndens förutsättningar att upptäcka eventuella avvikelser och agera vid behov.

---

<sup>6</sup> Omfördelning av bidrag sker när bidragets ändamål justeras efter att bidraget beviljats.



## 3.4 Uthyrning av lokaler och avtalshantering

### 3.4.1 Styrdokument avseende uthyrning av lokaler och avtalshantering

#### Kultur och fritidsförvaltningens hyror och avgifter 2022

Dokumentet Kultur- och fritidsförvaltningens hyror och avgifter 2022<sup>7</sup> redogör för förvaltningens hyror och avgifter 2022 och delas upp i följande tre kategorier:

1. Registrerade ideella föreningar och stiftelser i Tjörns kommun samt kommunala verksamheter i Tjörns kommun och dess bolag.
2. Studieförbund, politiska grupper och trossamfund, föreningar från annan kommun samt privatpersoner.
3. Kommersiell verksamhet och övriga.

Av intervjuer framgår att ingen indexhöjning på uthyrning av lokaler kommer att göras. Anledning till detta är det samhällsekonomiska läget med rådande inflation.

#### Lokaluthyrning

Kultur- och fritidsnämnden fastställer hyror för kommande år<sup>8</sup> samt hyresvillkor för lokaler<sup>9</sup>. Av intervju framgår att den mest förekommande formen av lokaluthyrning är korttidsupplåtelser till föreningar. Riktlinjer och rutiner för lokaluthyrning finns i kommunens digitala bokningssystem. I systemet kan föreningar boka lokaler som finns tillgängliga för uthyrning. För respektive lokal framgår specifika riktlinjer och rutiner. Vid bokning av Bleketskolans gymnastiksal framgår till exempel att det ska finnas en ansvarig ledare över 18 år och att skador som uppstått ska anmälas till fastighetsskötare eller kultur- och fritidsförvaltningen.

---

<sup>7</sup> Antagna av kultur- och fritidsnämnden 2020-12-14 § 116, 2021-06-14 § 84 och 2021-12-13 § 134

<sup>8</sup> Kultur- och fritidsförvaltningens hyror och avgifter 2022. Antagna av kultur- och fritidsnämnden 2020-12-14 § 116, 2021-06-14 § 84 och 2021-12-13 § 134

<sup>9</sup> Ex. Hyresvillkor för lokaler på Sundsby säteri. Antaget av kultur- och fritidsnämnden 2022-03-21 § 37

## Avtalshantering

Av kultur- och fritidsnämndens delegationsordning framgår att förvaltningschef har ansvar för avtalshantering. Avtal som tecknas är ett delegationsbeslut och återrapporteras således vid varje nämndsammanträde.

Nämnden har antagit en informationshanteringsplan (KFN 2022-05-02, § 55) där det under punkt 2.7 *Allmänna avtal och överenskommelser* framgår att "Avtal registreras i Evolution och förvaras i original i nätarkivet hos Administration & utveckling tills de blir inaktuella. Tillfälliga avtal och handlingar avseende ersättning till artister etc. vid exempelvis kortare arrangemang förvaras i original hos ansvarig tjänsteperson". Av intervju uppges det dock inte vara en stor mängd hyresavtal som tecknas då lokaler i första hand hyrs ut via kommunens digitala bokningssystem.

### **3.4.2 Uppföljning och återrapportering till nämnd av avtal**

Av intervju framgår att uppföljning av avtal inte sker regelbundet. Vidare sker ingen regelbunden uppföljning och återrapportering av avtal till nämnd. Detta då det endast finns ett fåtal avtal, och det därmed inte bedöms finnas ett behov av att ha det som en stående punkt på agendan. Nämnden erhåller dock information vid större frågor kring uthyrning av lokaler och avtalshantering.

### **3.4.3 Bedömning**

Vår bedömning är att nämnden har säkerställt att det finns riktlinjer och rutiner för lokaluthyrning, vilka är integrerade i bokningssystemet och därmed lättillgängliga för de som förhyr lokalen. Specifika riktlinjer och rutiner framgår för varje enskild lokal.

Vad gäller avtalshantering så är det klargjort vem som har rätt att teckna avtal och det finns rutiner för hur förvaring av avtal ska ske. Det saknas dock rutiner för uppföljning av avtal, utöver vad som framgår av respektive avtal. Nämnden får löpande information om tecknade avtal, i form av återrapportering av delegationsbeslut. I övrigt sker återrapportering vid behov. Vi bedömer därmed att nämnden till viss del säkerställt en tillräcklig styrning och uppföljning avseende avtalshantering. För att stärka arbetet bör nämnden dock stärka rutinerna avseende uppföljning av avtal.

## 3.5 Stickprovsgranskning

I granskningen har vi genomfört en stickprovsgranskning av beviljade föreningsbidrag. Underlagen för dessa beslut har granskats mot kommunens riktlinjer och rutiner. Vi har begärt att ta del av dokument som avser 2021-07-01 – 2022-06-30. Vi har begärt följande dokument:

- Sammanlagt 18 beslut för olika bidragsformer, med samtlig tillhörande dokumentation såsom ansökan med tillhörande bilagor. För respektive bidragsform har vi satt upp ett antal kontrollpunkter, utifrån de krav som ställs på föreningarna. Vi har därefter ställt det underlag vi tagit del av mot kontrollpunkterna.

Vi har granskat följande utbetalda föreningsbidrag för:

- 5 fritidsföreningar
- 5 kulturföreningar

Detta urval har gjorts i syfte att få en spridning av de olika bidragstyperna. Vissa av föreningarna har fått mer än ett typ av bidrag, därmed granskas fler antal bidrag än antal föreningar.

Stickprovsgranskningen har omfattat:

- 4 verksamhetsbidrag
- 1 arrangemangsbidrag
- 1 projektbidrag
- 6 anläggningsbidrag
- 5 driftbidrag
- 1 lönebidrag

### 3.5.1 Stickprovsgranskning fritidsföreningar

Stickprovsgranskningen av beviljade bidrag till fritidsföreningar har delats upp mellan anläggningsbidrag, driftbidrag och lönebidrag. Resultatet av stickprovsgranskningen<sup>10</sup> på beviljade bidrag till fritidsföreningar visar att underlag för anläggningsbidrag hade 87,5% uppfyllda kontrollpunkter. Underlag till driftbidrag hade drygt 95% uppfyllda kontrollpunkter.

Vi kan konstatera att av elva antal granskade bidragsbeslut är det endast fyra som är kompletta vilket innebär att åtta bidrag har beviljats utan att samtliga underlag har inkommit.

Se bilaga 1 för en sammanställning över granskade bidrag, vilken bidragsform det avser, totalt antal kontrollpunkter samt resultat med kommentar i syfte att tydliggöra vilka kontrollpunkter som ej uppfylldes.

### 3.5.2 Bedömning

Resultatet av stickprovsgranskningen avseende beviljade bidrag till fritidsföreningar visar sju av elva granskade beslut har beviljats bidrag trots avsaknad av komplett underlag. Vi bedömer därmed att kultur- och fritidsnämnden beviljat bidrag som inte uppfyller de krav och villkor som framgår av fastställda riktlinjer. Vi bedömer också att detta medför en risk för att likställighetsprincipen åsidosätts. Att ansökningarna innehåller de underlag och uppgifter som efterfrågas är också av vikt för att kunna möjliggöra en tillräcklig kontroll och uppföljning av beviljade bidrag, för att säkerställa att de används på avsett sätt.

### 3.5.3 Stickprovsgranskning kulturföreningar

Stickprovsgranskningen av beviljade bidrag till kulturföreningar har delats upp mellan verksamhetsbidrag, anläggningsbidrag samt arrangemangs- och projektbidrag.

Underlag för grundkriterier för bidrag till kulturföreningar, exempelvis "Kontinuerlig och utåtriktad kulturverksamhet" och "Demokratiskt uppbyggd, ha stadgar och egen finansiering" tas endast in vid ansökan om startbidrag. När kulturföreningar sedan

---

<sup>10</sup> Resultatet av stickprovsgranskningen presenteras i bilaga 1

ansöker om ytterligare bidrag tas endast underlag in som specificeras under respektive bidragstyp.

Resultatet av stickprovsgranskningen<sup>11</sup> på beviljade bidrag till kulturföreningar visar att 20% av kontrollpunkterna var uppfyllda för ansökningar och verksamhetsbidrag. Samtliga ansökningar saknade ifylld, uppdaterad blankett för föreningsregistrering, verksamhetsberättelse, revisionsberättelse samt resultat- och balansräkning från föregående år.

25% av kontrollpunkterna var uppfyllda för ansökningar av anläggningsbidrag. På samtliga granskade ansökningar saknades kostnadsunderlag/kvitto på reparation.

För arrangemangs- och projektbidrag var 0% av kontrollpunkterna uppfyllda. Av ansökningen saknades ifylld blankett om vad bidraget specifikt ska användas till samt planerade kostnader och intäkter.

Vi kan konstatera att det för inget av de beviljade bidrag fanns ett fullständigt underlag. I samtliga ansökningar saknades underlag, med undantag för ifylld ansökningsblankett.

Se bilaga 2 för en sammanställning över granskade bidrag, vilken bidragsform det avser, totalt antal kontrollpunkter samt resultat med kommentar i syfte att tydliggöra vilka kontrollpunkter som ej uppfylldes.

### **3.5.4 Bedömning**

Resultatet av stickprovsgranskningen avseende beviljade bidrag till kulturföreningar visar att samtliga beslut saknade fullständigt underlag för att uppnå samtliga kontrollpunkter. Vi bedömer därmed att kultur- och fritidsnämnden beviljat bidrag som inte uppfyller de krav och villkor som framgår av fastställda riktlinjer. Vi bedömer också att detta medför en risk för att likställighetsprincipen åsidosätts. Att ansökningarna innehåller de underlag och uppgifter som efterfrågas är också av vikt för att kunna möjliggöra en tillräcklig kontroll och uppföljning av beviljade bidrag, för att säkerställa att de används på avsett sätt.

---

<sup>11</sup> Resultatet av stickprovsgranskningen presenteras i bilaga 2

## 4 Slutsats och rekommendationer

Vår sammanfattade bedömning utifrån granskningens syfte är att kultur- och fritidsnämnden utifrån reglemente och budget säkerställt en ändamålsenlig organisation.

Kultur- och fritidsnämnden har fastställt nämndmål utifrån den kommunövergripande styrmodellen, visioner och strategier. Det finns en tydlig koppling mellan kultur- och fritidsnämndens mål och den verksamhetsplan som tagits fram. Nämnden får åiterrapportering om verksamhetens utveckling i tillräcklig omfattning, vilket bedöms ge förutsättningar för nämnden att vidta åtgärder vid eventuella avvikelser.

Avseende bidrag till föreningar bedömer vi att kultur- och fritidsnämnden har säkerställt att det finns ändamålsenliga riktlinjer. Vi anser dock att det finns utvecklingspotential i kommer till utformningen av vissa av de meriterande kriterierna för kulturbidrag.

Ansökan om bidrag till fritidsföreningar sker via ett digitalt system där även underlag till ansökan bifogas, vilket bedöms bidra till att säkerställa att underlagen är korrekta och rättvisande. Avseende kulturföreningar används inte det digitala systemet med samma systematik som för fritidsföreningar. Till ansökan bifogas inte underlag, om inte frågetecken uppstår, vilket bedöms medföra en risk att ansökningarna inte uppfyller de krav som ställs för respektive bidragsform. Det bedöms också medföra en risk för att beslutsunderlagen inte är tillräckliga, vilket kan påverka möjligheten att göra korrekta bedömningar utifrån ställda kriterier.

Viss uppföljning och kontroll sker av beviljade bidrag, men bedöms kunna utvecklas för att nämnden ska kunna säkerställa att bidragen har använts på avsett sätt samt möjliggöra eventuella återkrav av bidrag. Detta särskilt då det avser beviljade bidrag med större belopp.

Nämnden har säkerställt att det finns riktlinjer och rutiner för lokaluthyrning, vilka är integrerade i bokningssystemet och därmed lättillgängliga för de som förhyr lokalen. Vad gäller avtalshantering så är det klargjort vem som har rätt att teckna avtal och det finns rutiner för hur förvaring av avtal ska ske. Det saknas dock rutiner för uppföljning av avtal, utöver vad som framgår av respektive avtal. Nämnden får löpande information om tecknade avtal, i form av åiterrapportering av delegationsbeslut. I övrigt sker åiterrapportering vid behov. Vi bedömer därmed att nämnden till viss del säkerställt en

tillräcklig styrning och uppföljning avseende avtalshantering. För att stärka arbetet bör nämnden dock stärka rutinerna avseende uppföljning av avtal.

Resultatet av stickprovsgranskningen avseende beviljade bidrag till fritids- och kulturföreningar visar att merparten av de beviljade bidragen har beviljats trots avsaknad av komplett underlag. Vi bedömer därmed att kultur- och fritidsnämnden beviljat bidrag som inte uppfyller de krav och villkor som framgår av fastställda riktlinjer. Vi bedömer också att detta medför en risk för att likställighetsprincipen åsidosätts.

Utifrån vår bedömning och slutsats rekommenderar vi kultur- och fritidsnämnden att:

- Säkerställa att kriterier för ansökan av bidrag är tydligt definierade så att kriterierna bidrar till en likvärdig bedömning.
- Säkerställa att ansökan av bidrag för kulturföreningar sker i enlighet med likställighetsprincipen.
- Säkerställa att uppföljning och kontroll av bidrag sker i tillräcklig utsträckning.
- Säkerställa att inkomna ansökningar innehåller de underlag och uppgifter som efterfrågas i syfte att kunna möjliggöra en tillräcklig kontroll och uppföljning av beviljade bidrag, för att säkerställa att de används på avsett sätt.

2021-02-13

KPMG AB

Linnea Grönvold  
*Certifierad kommunal revisor*

Frida Nyström  
*Kommunal revisor*

Detta dokument har upprättats enbart för i dokumentet angiven uppdragsgivare och är baserat på det särskilda uppdrag som är avtalat mellan KPMG AB och uppdragsgivaren. KPMG AB tar inte ansvar för om andra än uppdragsgivaren använder dokumentet och informationen i dokumentet. Informationen i dokumentet kan bara garanteras vara aktuell vid tidpunkten för publicerandet av detta dokument. Huruvida detta dokument ska anses vara allmän handling hos mottagaren regleras i offentlighets- och sekretesslagen samt i tryckfrihetsförordningen.

## Bilagor

### Bilaga 1 – Stickprovsgranskning fritidsföreningar

| Förening          | Bidragsform       | Totalt antal kontrollpunkter | Kommentar   |
|-------------------|-------------------|------------------------------|---|
| <b>Förening A</b> | Anläggningsbidrag | 21                           | Samtliga 21 kontrollpunkter uppfyllda.  |
| <b>Förening A</b> | Driftbidrag       | 17                           | Samtliga 17 kontrollpunkter uppfyllda.  |
| <b>Förening A</b> | Driftbidrag       | 17                           | Samtliga 17 kontrollpunkter uppfyllda.  |
| <b>Förening B</b> | Anläggningsbidrag | 23                           | 18 av 23 kontrollpunkter uppfyllda. Har ej lämnat in budget för kommande året, kalkyl på kostnader, finansieringsplan, kopia på minst två offerter, utskick av förfrågan till minst två leverantörer. |
| <b>Förening B</b> | Driftbidrag       | 17                           | 16 av 17 kontrollpunkter uppfyllda. Har ej lämnat in budget för kommande året.  |
| <b>Förening C</b> | Anläggningsbidrag | 21                           | 18 av 21 kontrollpunkter uppfyllda. Har ej lämnat in underlag på stadgar om inriktning, mål och syfte, verksamhetsplan och budget för kommande år.  |
| <b>Förening C</b> | Driftbidrag       | 17                           | 14 av 17 kontrollpunkter uppfyllda. Har ej lämnat in underlag på stadgar om inriktning, mål och syfte, verksamhetsplan och budget för kommande år.  |
| <b>Förening C</b> | Lönebidrag        | 18                           | 14 av 18 kontrollpunkter uppfyllda. Har ej lämnat   |



|                   |                   |    |   |
|-------------------|-------------------|----|---|
|                   |                   |    | in underlag på stadgar om inriktning, syfte och mål, verksamhetsplan och budget för kommande år samt aktuellt anställningsavtal.          |
| <b>Förening D</b> | Driftbidrag       | 17 | 16 av 17 kontrollpunkter uppfyllda. Har ej lämnat in underlag om inriktning, mål och syfte samt budget för kommande år.                   |
| <b>Förening E</b> | Anläggningsbidrag | 23 | 20 av 23 kontrollpunkter uppfyllda. Har ej lämnat in finansieringsplan, kopia på två offerter samt förfrågan till minst två leverantörer. |
| <b>Förening E</b> | Driftbidrag       | 17 | Samtliga kontrollpunkter uppfyllda.   |

## Bilaga 2 – Stickprovsgranskning kulturföreningar

| Förening          | Bidragsform                     | Totalt antal kontrollpunkter | Kommentar   |
|-------------------|---------------------------------|------------------------------|---|
| <b>Förening A</b> | Verksamhetsbidrag               | 5                            | 1 av 5 kontrollpunkter uppfyllda. Har ej lämnat in uppdaterad blankett för föreningsregistrering, verksamhetsberättelse, revisionsberättelse samt resultat- och balansräkning från föregående år. |
| <b>Förening B</b> | Arrangemangs- och projektbidrag | 2                            | 0 av 2 kontrollpunkter uppfyllda. Har ej lämnat in ifylld blankett om vad bidraget specifikt ska  |

|                   |                   |   |   |
|-------------------|-------------------|---|---|
|                   |                   |   | användas till samt planerade kostnader och intäkter.  |
| <b>Förening C</b> | Verksamhetsbidrag | 5 | 1 av 5 kontrollpunkter uppfyllda. Har ej lämnat in ifylld, uppdaterad blankett för föreningsregistrering, verksamhetsberättelse, revisionsberättelse samt resultat- och balansräkning från föregående år. |
| <b>Förening D</b> | Anläggningsbidrag | 2 | 0 av 2 kontrollpunkter uppfyllda. Har ej lämnat in ifylld blankett om vad bidraget specifikt ska användas till kostnadsunderlag/kvitto på reparationen.   |
| <b>Förening D</b> | Verksamhetsbidrag | 5 | 1 av 5 kontrollpunkter uppfyllda. Har ej lämnat in ifylld, uppdaterad blankett för föreningsregistrering, verksamhetsberättelse, revisionsberättelse samt resultat- och balansräkning från föregående år. |
| <b>Förening E</b> | Anläggningsbidrag | 2 | 1 av 2 kontrollpunkter uppfyllda. Har ej lämnat in kostnadsunderlag/kvitto på reparationen.   |

|                   |                     |   |
|-------------------|---------------------|---|
| <b>Förening E</b> | Verksamhetsbidrag 5 | 1 av 5 kontrollpunkter uppfyllda. Har ej lämnat in uppdaterad blankett för föreningsregistrering, verksamhetsberättelse, revisionsberättelse samt resultat- och balansräkning från föregående år. |
|-------------------|---------------------|---|