



Naturvärdesinventering Fridhem, Höviksnäs, Tjörns kommun

2016-06-01

Naturvärdesinventering Fridhem, Höviksnäs, Tjörns kommun

2016-06-01

Beställare: Tjörns kommun
Samhällsbyggnadsförvaltningen
471 80 Skärhamn

Beställarens representant: Kristina Stenström

Konsult: Norconsult AB
Box 8774
402 76 Göteborg

Uppdragsledare och handläggare: Ola Sjöstedt

Uppdragsnr: 104 26 57

Filnamn och sökväg: n:\104\26\1042657\5 arbetsmaterial\01
dokument\n\naturvärdesinventering fridhem.doc

Kvalitetsgranskad av: Sara Rydbeck

1. Uppdraget

Uppdraget har inneburit att genomföra en naturvärdesinventering som underlag till en detaljplan för området Fridhem i Höviksnäs, Tjörns kommun (se översiktskarta *figur 1*). Arbetet har utförts på uppdrag av samhällsbyggnadsförvaltningen, Tjörns kommun genom Kristina Stenström.

2. Arbetets bedrivande

Naturvärdesinventeringen har utförts av biolog Ola Sjöstedt vid Norconsult AB. Inventeringen har utförts enligt svensk standard (SS199000:2014) med detaljeringsgraden ”Detalj”, samt med tilläggen ”Naturvärdesklass 4” respektive ”Värdeelement”. Förutom inventering i fält har en genomgång gjorts av eventuella tidigare dokumenterade naturvärden i området. Fältinventeringen utfördes den 26 maj 2016.



Figur 1. Översiktskarta med inventeringsområdets läge.

3. Naturförhållanden

Merparten av inventeringsområdet består av öppen igenväxande mark, medan mindre avsnitt är trädbevuxna eller består av hållmark. Sannolikt har huvuddelen av området en historik som inägomark. Delar av området markeras som åker på 1930-talets ekonomiska karta, men åkerbruket verkar ha upphört någon gång under 1900-talet. På 1970-talets ekonomiska karta finns ingen åkermark längre markerad. Flera, idag övervuxna, stenmurar vittnar om områdets tidigare markanvändning ingående i ett större jordbrukslandskap. I detta öppna, igenväxande område dominerar högvuxen vegetation av älggräs, hallon, ängskavle med inslag av björnbär, humlebloms-ter m m. En mindre del av området används för odling i kolonilotter.

Mindre delar av området är trädbevuxna, i norr mest av asp och längre söderut mest av alm och fågelbär. Träden är upp till medelgrova. I dessa avsnitt eller i kanten av området finns också mindre inslag av buskar som hagtorn, häggmispel och olvon. Längs en av stenmurarna och i kanten av en tomtmark växer stora syrenbuskage. I sydligaste delen av inventeringsområdet, söder om Östra Tångerödsvägen, dominerar hållmark. Detta område är öppet till halvöppet med typisk vegetation av spridda enbuskar och småträd av björk, rönn, ask m m. Bland floran märks bl a vårbrodd, bergsyra och stensöta.



Största delen av inventeringsområdet består av öppen, igenväxande mark med vegetation av älggräs, hallon m m.

4. Naturvärden

Tidigare dokumenterade naturvärden

En genomgång har gjorts av det naturvårdsunderlag som finns hos länsstyrelsen och kommunen samt av annat relevant underlagsmaterial (Länsstyrelsen Västra Götaland 2016, Tjörns kommun 2008, Jonasson 2009). Området berörs inte av några dokumenterade naturvärden i detta underlag.

Skyddade, rödlistade och naturvårdsintressanta arter

En genomgång har gjorts av uppgifter i artrapporteringssystemet Artportalen (2016). Det finns inga artuppgifter angivna inom inventeringsområdet. I samband med fältinventeringen noterades en del medelgrova almar *Ulmus glabra* (CR=akut hotad) strax norr om Östra Tångerödsvägen. Almar förekommer också längs den stenmur som sträcker sig längs inventeringsområdets östra kant. Därutöver noterades några enstaka unga askar *Fraxinus excelsior* (EN=starkt hotad) i området. Både alm och ask är rödlistade p g a att de är kraftigt drabbade av sjukdomar, almsjuka respektive askskottsjuka, vilka medför risk för utslagning av större delen av de svenska bestånden av arterna (www.artdatabanken.se). Merparten av almarna i området är tillsynes ännu friska, men ett mindre bestånd av döda almar kunde också konstateras. Inga sjukdomstecken kunde ännu noteras på de enstaka unga askarna.

Det kan också nämnas att murgröna *Hedera helix* växte på en död alm i östra kanten av området strax norr om Östra Tångerödsvägen. Murgröna är fridlyst i Västra Götalands län. Strax intill växte mycket rikligt med murgröna på en stor alm på tomtmark (utanför inventeringsområdet), vilket tyder på att detta är en odlad murgröna som spridit sig ut i naturmarken.

FAKTARUTA

Skyddade arter



Artskyddsförordningen omfattar bestämmelser för skyddade djur- och växtarter. Enligt förordningen är det bl a förbjudet att döda eller störa vissa djurarter som finns förtecknade i förordningens bilaga samt att skada eller förstöra dessa djurs fortplantningsområden eller viloplåtar. Exempel på sådana arter är större vattensalamander, åkergröda, hasselsnok och läderbagge. Förordningen tar även upp andra arter, men för alla arter gäller inte samma starka skydd. För vissa arter som omfattas av EU:s habitatdirektiv finns även ett krav att speciella bevarandeområden (dvs Natura 2000-områden) skall utses.

Fridlysta arter

Naturvårdsverket och länsstyrelserna har upprättat särskilda föreskrifter om fridlysta arter i landet eller delar av landet. Dessa arter är skyddade mot exempelvis plockning, insamling och viss markexploatering. Alla grod- och kräldjur, fladdermöss och orkidéer är exempel på djur- och växtgrupper som är fridlysta i hela landet. Blåsippa är exempel på en art som har olika regler för olika delar av landet. En markexploatering som riskerar att skada fridlysta arter kräver att man ansöker om dispens hos länsstyrelsen.

Rödlistade arter



ArtDatabanken, som är en för Sveriges lantbruksuniversitet och Naturvårdsverket gemensam enhet, har via olika flora- och faunavårdskommittéer angivit vilka svenska växt- och djurarter som bör klassas som hotade eller missgynnade. Dessa arter kallas gemensamt för rödlistade arter. Arterna anges i sex kategorier och följer det system som Internationella Naturvårdsunionen (IUCN) presenterat för global rödlistning:

- RE. Försvunnen (Regionally Extinct)
- CR. Akut hotad (Critically Endangered)
- EN. Starkt hotad (Endangered)
- VU. Sårbar (Vulnerable)
- NT. Nära hotad (Near Threatened)
- DD. Kunskapsbrist (Data Deficient)

Signalart



En art vars förekomst signalerar att miljön där den påträffas kan ha höga naturvärden kallas ibland signalart. En lista av signalarter har sammanställts av Skogsstyrelsen och dessa används som stöd vid inventering av nyckelbiotoper, dvs skogsmiljöer med höga naturvärden. Signalarterna omfattar kärlväxter, lavar, mossor och svampar eftersom dessa grupper lämpar sig bäst för inventering av nyckelbiotoper. De krav som en signalart skall uppfylla är enligt Skogsstyrelsen:

- Någorlunda vanlig med en jämn utbredning så att arten ofta finns där naturvärdet är högt.
- Starkt knuten till skogsbiotoper med höga naturvärden. Arten påträffas sällan där naturvärdet är lågt.
- Lätt att upptäcka i fält.
- Kan identifieras i fält. Saknar närstående förväxlingsbara arter.

En förteckning över signalarter för ängs- och betesmarker har tagits fram av Jordbruksverket.

Indikatorart

En indikatorart är en art som indikerar en speciell förekomst eller kvalitet i en miljö, vilket i sig inte behöver vara förknippat med höga naturvärden. Indikatorarter som indikerar naturvärden har i princip samma betydelse som begreppet signalart.



Alm växer bl a vid den stenmur som sträcker sig längs området östra kant.

Bedömning av naturvärden

Utifrån fältinventeringen och genomgången av befintligt naturvårdsunderlag har en bedömning av områdets naturvärden gjorts. Bedömningen har gjorts i enlighet med svensk standard för naturvärdesinventering (SS199000:2014). Bedömningsmetoden klassificerar naturområden enligt följande fyra värdeklasser:

- Klass 1 – högsta naturvärde
- Klass 2 – högt naturvärde
- Klass 3 – påtagligt naturvärde
- Klass 4 – visst naturvärde

Naturområden bedömda inom någon av de fyra värdeklasserna kan anses ha förhöjda naturvärden i förhållande till natur som inte uppfyller kriterierna för att bli klassad.

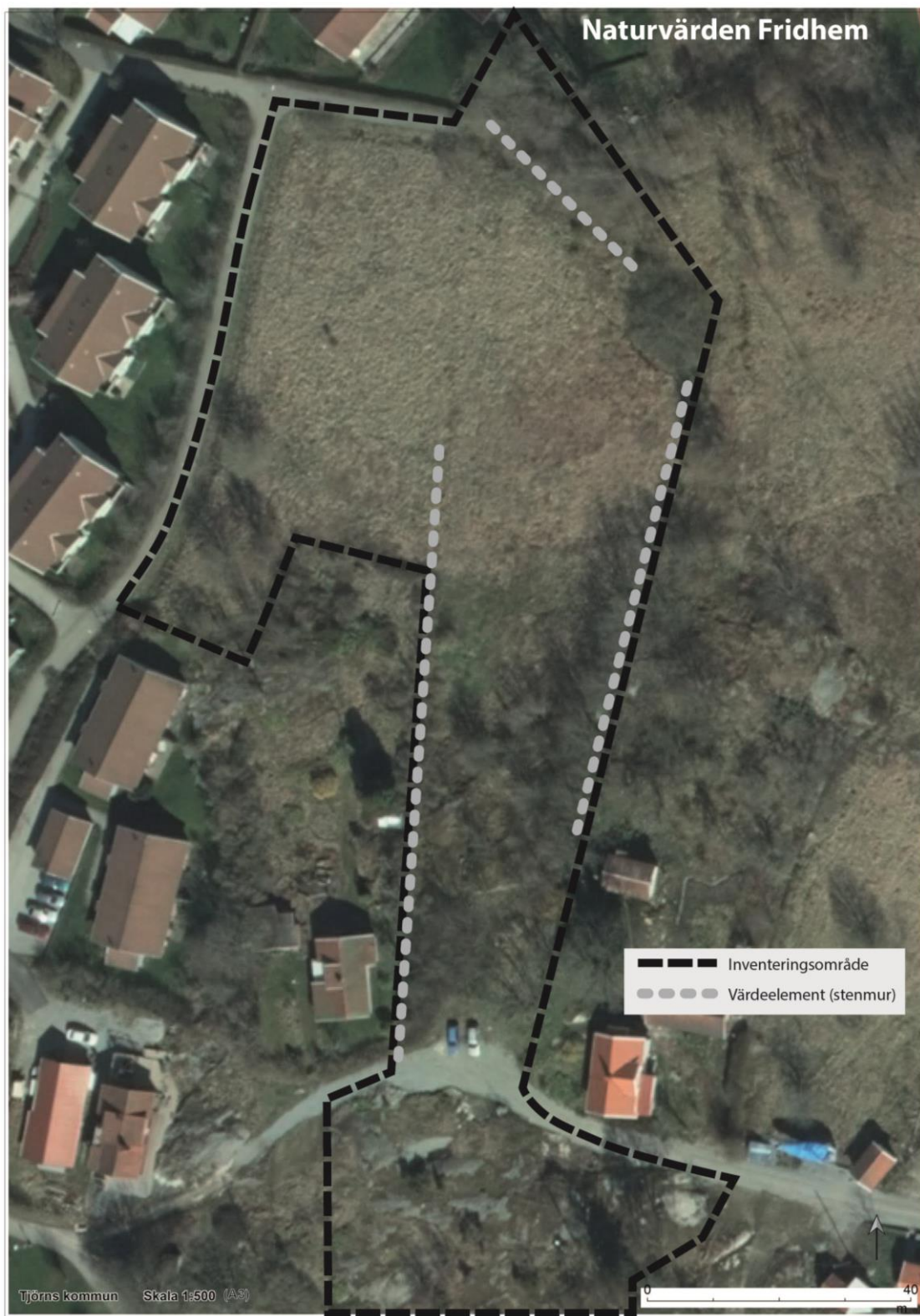
Utöver dessa fyra värdeklasser skall även s k landskapsobjekt avgränsas i den mån sådana finns, d v s större områden som i sin helhet har betydelse för biologisk mångfald på landskapsnivå. För närmare förklaring av vad de olika naturvärdesklasserna innebär, se *bilaga 1*.

Inom inventeringsområdet bedöms inte finnas några områden med förhöjda naturvärden enligt klass 1-4. Det betyder dock inte att naturvärden helt saknas. Stenmurarna i eller i kanten av området bedöms utgöra värdeelement med vissa naturvärden. Längs den västra stenmuren finns stora syrenbuskage som under blomningstid erbjuder nektar till fjärilar och andra insekter. Även själva stenmurarna har vissa värden som småbiotoper för djurlivet. De bedöms dock inte omfattas av det generella biotopskyddet då marken i området inte bedöms utgöra någon jordbruksmark.

Inventeringsområdet bedöms inte ligga inom något landskapsobjekt.



Längs den västra stenmuren växer stora syrenbuskage som under blomningstid erbjuder nektar till fjärilar och andra insekter.



Figur 2. Bedömning av naturvärden.

5. Samlad bedömning och diskussion

Naturvärdesinventeringen visar att naturvärdena i området begränsar sig till vissa värdeelement samt till en del generella värden knutna till mer vardaglig natur. Vid en exploatering i området är det värdefullt om stenmurarna, eller åtminstone delar av dem, kan bevaras. Generellt gäller att solbelysta stenmurar har ett högre värde för växt- och djurarter än beskuggade. Därför kan det vara värdefullt att röja fram en del av stenmurarna. Samtidigt finns det även ett värde i att spara en del blommande buskar och småträd, vilka bl a fungerar som nektarkälla för insekter.

Referenser

ArtDatabanken. 2015: **Rödlistade arter i Sverige 2015**. ArtDatabanken, SLU, Uppsala.

Artportalen. 2016: **Artportalen**. www.artportalen.se. Artrapporteringssystem. Data kontrollerade i maj 2016.

Jonasson, I. 2009: **Tjörn, landskap, växter**. Båtdokgruppen.

Länsstyrelsen Västra Götaland. 2016: **Informationskartan Västra Götaland**. <http://ext-webbgis.lansstyrelsen.se/Vastragotaland/Infokartan/>. Databas över riksintressen, skyddade områden, lövskogsinventering, våtmarksinventering, Skogsstyrelsens nyckelbiotoper m m. Data kontrollerade i maj 2016.

Tjörns kommun. 2008: **Naturvårdsprogram för Tjörns kommun. Del III: Objektskatalogen**. GF Konsult AB, juni 2008.

Naturvärdesklasser, vad de innebär och vad de ungefär motsvaras av enligt svensk standard för naturvärdesinventering (SS 199000:2014)

Naturvärdesklass	Förtydligande
<p>Högsta naturvärde – naturvärdesklass 1 störst positiv betydelse för <i>biologisk mångfald</i></p>	<p>Varje enskilt område med denna naturvärdesklass bedöms vara av särskild betydelse för att upprätthålla biologisk mångfald på nationell eller global nivå.</p>
<p>Högt naturvärde – naturvärdesklass 2 stor positiv betydelse för <i>biologisk mångfald</i></p>	<p>Varje enskilt område med denna naturvärdesklass bedöms vara av särskild betydelse för att upprätthålla biologisk mångfald på regional eller nationell nivå.</p> <p>Naturvärdesklass 2 motsvarar ungefär Skogsstyrelsens nyckelbiotoper, lövskogsinventeringens klass 1 och 2, ängs- och betesmarksinventeringens klass <i>aktivt objekt</i>, ängs- och hagmarksinventeringens klass 1–3, ädel-lövskogsinventeringen klass 1 och 2, skyddsvärda träd enligt åtgärdsprogrammet, våtmarksinventeringens klass 1 och 2, rikkärrsinventeringens klass 1–3, limniska nyckelbiotoper, skogsbrukets klass <i>urvatten</i>, värdekärnor i naturreservat samt fullgoda Natura 2000-naturtyper. Detta förutsatt att de inte uppfyller högsta naturvärde.</p>
<p>Påtagligt naturvärde – naturvärdesklass 3 påtaglig positiv betydelse för <i>biologisk mångfald</i></p>	<p>Varje enskilt område av en viss naturtyp med denna naturvärdesklass behöver inte vara av särskild betydelse för att upprätthålla biologisk mångfald på regional, nationell eller global nivå, men det bedöms vara av särskild betydelse att den totala arealen av dessa områden bibehålls eller blir större samt att deras ekologiska kvalitet upprätthålls eller förbättras.</p> <p>Naturvärdesklass 3 motsvarar ungefär ängs- och betesmarksinventeringens klass <i>restaurerbar ängs- och betesmark</i>, Skogsstyrelsens <i>objekt med naturvärde</i>, lövskogsinventeringens klass 3, ädellövskogsinventeringens klass 3, våtmarksinventeringens klass 3 och 4 samt skogsbrukets klass <i>naturvatten</i>.</p>
<p>Visst naturvärde – naturvärdesklass 4 viss positiv betydelse för <i>biologisk mångfald</i></p>	<p>Varje enskilt område av en viss naturtyp med denna naturvärdesklass behöver inte vara av betydelse för att upprätthålla biologisk mångfald på regional, nationell eller global nivå, men det är av betydelse att den totala arealen av dessa områden bibehålls eller blir större samt att deras ekologiska kvalitet upprätthålls eller förbättras.</p> <p>Naturvärdesklass 4 motsvarar inte någon klass i de större nationella inventeringar som gjorts. Naturvärdesklass 4 motsvarar ungefär områden som omfattas av generellt biotopskydd men som inte uppfyller kriterier för högre naturvärdesklass.</p> <p>Naturvärdesklass 4 är användbar för områden som tydligt påverkats av mänsklig aktivitet men där det trots allt finns biotopkvaliteter eller arter av viss positiv betydelse för biologisk mångfald, t.ex. äldre produktionsskog med flerskiktat trädbestånd men där andra värdestrukturer och värdeelement saknas.</p>



Norconsult AB

Theres Svensson gata 11

Box 8774, 402 76 Göteborg

031 – 50 70 00, fax 031-50 70 10

www.norconsult.se